

病院概要

平成28年度



市立砺波総合病院

市立砺波総合病院憲章

わたくしたちは、市立砺波総合病院の職員であることを誇りとし、愛と奉仕の精神のもとに、病気で悩める人々を癒すことに互いの心を結集し、この憲章を定めます。

市立砺波総合病院は

- 1 患者さんの権利を尊重します
- 1 医療の安全を追求し 信頼される医療を提供します
- 1 医療・福祉・介護・保健分野との連携に努め 地域医療の推進に努めます
- 1 職員が働く喜びと誇りの持てる職場をめざします
- 1 健全な病院経営に努めます

理 念

地域に開かれ
地域住民に親しまれ
信頼される病院



『患者さんの権利を守るために』

1. 当院では、病気を克服しようとしておられる患者さんの人権を尊重し、その経済的・社会的地位、年齢、性別、疾病の種類などにかかわらず平等で最良の医療を提供します。
2. 当院では、患者さんと一緒に病気を克服するために、患者さんが既に実施された診療の内容と、これから行われようとする検査、及び治療の目的、方法、内容、危険性、治療の見通し及び、これに代わる他の治療法について十分説明し、さらに患者さんの治療に対する希望もお聞きし、相互の理解を得た上で、医療を行います。
3. 当院では、患者さんの希望があれば原則として、患者さん本人にカルテを開示いたします。また、他の医療機関にかかり意見を求めるためや、他の医療機関に移られるときには全ての情報をお渡しします。
4. 当院では、患者さんのプライバシーを守るために、患者さんの承諾なく当院の医療従事者以外の第三者に患者さんの情報を開示いたしません。
5. 患者さんの権利には義務と責任が伴います。

以上を守り診療することを約束いたします。

目 次

第 1 病院の沿革	1
第 2 病院の現況	
1 平成 28 年度病院運営の基本施策	8
2 主要許認可指定事項	
(1) 病院開設許可事項	8
(2) 病院使用許可事項	8
(3) 各種指定・認定または申出事項	9
(4) 標榜診療科	10
(5) 施設基準に係る届出事項	10
(6) 保険外併用療養費制度に係る届出事項	12
(7) 各種団体等施設認定状況	13
3 機構組織図	
(1) 機構図	15
(2) 組織図	16
(3) 委員会組織図	17
(4) 病院内部組織委員会・会議	18
4 職員数	20
第 3 決算概要	
1 年度別収支状況	
(1) 収益的収入及び支出	21
(2) 資本的収入及び支出	23
(3) 年度別収支表	24
2 診療行為別収入の状況	
(1) 診療行為別収入比較表	25
第 4 業務概要	
1 患者の状況	
(1) 入院・外来別患者数	26
(2) 月別患者数	27
(3) 市町村別年間延患者数	28
(4) へき地巡回診療の状況	28
(5) 科別・月別患者数	29
(6) 入院（病床種類別等）・外来（初診・再診・紹介率等）患者数	31

2 時間外救急患者数	
(1) 科別時間外救急患者数	32
(2) 市町村別時間外救急患者数	33
(3) 来院方法別時間外急患者数	33
3 手術件数	34
4 分娩件数	34
5 内視鏡検査件数	35
6 人間ドック・健診等の状況	36
7 ヘリコプターによる患者の搬送状況	36
8 薬剤科の業務状況	37
9 放射線技術科の業務状況	39
10 臨床検査科の業務状況	40
11 臨床病理科の業務状況	40
12 栄養科の業務状況	41
13 総合リハビリテーションセンターの業務状況	42
14 地域医療部の業務状況	43
15 訪問看護ステーション事業の業務状況	44
16 臨床工学科の業務状況	45
17 輸血センターの業務状況	46
18 東洋医学科の業務状況	46
19 医師事務支援室の業務状況	46
20 医療安全部の業務状況	47
21 総合相談室の業務状況	47
第5 中国黒龍江省医院との医学友好交流の概要	
1 訪日団名簿	48
2 訪中団名簿	52
第6 病院創立記念日記念講演一覧	55
第7 主要施設の概要	
1 施設の概要	57
2 医療器械の整備状況	58

第1 病院の沿革

昭和21年	10月		大井敏雄氏、病院建設の許可申請を厚生大臣に提出
	11月		国の補助事業として建設許可の内示
昭和22年	5月	3日	出町杉木新大井外科医院の施設一切をもって出町厚生病院仮診療所を開設
	12月		細入村にあった工員寮を買収し診療棟及び病棟の移築工事が完成
昭和23年	4月	5日	東砺波郡国保団体連合会出町厚生病院として開設許可を受ける
		12日	開院
		13日	出町中神523番地（現在地）において診療開始 診療科：内科、外科、小児科、産婦人科、耳鼻咽喉科、眼科 病床数：一般91床、伝染9床、計100床 職員数：51名
	6月		付属看護婦養成所開設
昭和24年	1月	12日	林村小島に林診療所を開設（昭和28年10月廃止）
	4月		検査室、薬局、医師住宅などの増築工事完成
	4月	2日	インターン実施修練病院の指定を受ける（昭和38年3月取消）
昭和25年	5月		般若村安川に般若診療所開設（昭和42年5月廃止）
昭和26年	6月	19日	太田村に太田診療所開設（昭和30年9月廃止 市に移管する）
	7月		井口村宮後に井口診療所開設（昭和32年3月廃止 井口村に移管する）
	12月		優生保護指定病院となり産婦人科診療棟を増築
昭和27年	4月	1日	町村合併により出町が「砺波町」となったので東砺波郡国民健康保険団体連合会立「砺波厚生病院」と改称
	12月		結核予防法の制定に伴い結核病棟新築50床
昭和28年	1月	14日	構造設備並びに収容定員変更許可 病床数：一般80床、結核76床、伝染19床、計175床
	3月	30日	付属准看護婦養成所の指定を受ける（昭和40年3月医師会へ移管）
	11月	7日	福光町大塚に山田診療所開設（昭和32年3月廃止）
昭和29年	4月	1日	旧砺波市制施行
	8月	30日	使用許可 病床数：一般96床、結核97床、伝染19床、計212床
	12月		医師住宅5戸完成
昭和30年	3月		精神科病棟新築完成、木造一部2階建て54床
	4月	1日	精神神経科新設、精神病院に指定される
	5月	1日	開設許可 病床数：一般95床、結核98床、精神54床、伝染19床、計266床
	12月	7日	歯科新設
昭和31年	3月	31日	町村合併から国保団体も大幅にうつりかわり東砺波郡国保団体連合会を解散
	4月	1日	砺波市に移管 砺波厚生病院の名称のまま砺波市立の病院となる 内科、外科、小児科、産婦人科、耳鼻咽喉科、眼科、精神神経科、歯科 一般95床、結核98床、精神54床、伝染19床、計266床、職員154名
	5月		増築の結核病棟完成50床
	6月		使用許可 一般95床、結核148床、精神54床、伝染19床、計316床
昭和32年	2月	1日	伝染病棟20床完成 砺波市に移管
	6月		皮膚泌尿器科新設 計9科
	7月	1日	総合病院の認可を受ける
	7月	25日	収容定員変更許可 病床数：一般101床、結核121床、精神54床、伝染20床、計296床

昭和32年	12月	精神科病棟の増築工事完成 29床 看護婦宿舎および准看護婦養成所新築工事完成 砺波市井栗谷に梅檀山診療所開設（昭和39年10月廃止）
昭和33年	2月 20日	収容定員変更許可 病床数：一般101床、結核121床、精神83床、伝染20床、計325床
	4月	整形外科新設 計10科 創立10周年記念式典
	9月	大井敏雄院長、砺波市長に就任
	11月 1日	水木正雄副院長 院長に就任 大井敏雄、名誉院長となる
昭和34年	9月 1日	結核病棟21床を改装し一般病棟に転用 収容定員変更許可 病床数：一般118床、結核100床、精神83床、伝染20床、計321床
昭和35年	5月	診療科目変更 内科より分離 呼吸器科新設
	12月	一般病床の不足とともに施設の老朽化が激しく、2か年継続事業として診療棟増築を決定し、この増築用地1,672㎡を取得
昭和36年	4月	准看護養成所を准看護学院と改称
	12月 25日	初のコンクリート3階建の診療棟増築工事完成
昭和37年	1月 6日	使用及び収容定員変更許可 病床数：一般158床、結核100床、精神83床、伝染20床、計361床 職員154名
	3月	精神病棟12床増床、病床数373床となる
	6月 1日	名称変更 砺波市立砺波厚生病院と改称 住居表示の変により所在地を砺波市新富町1番61号に変更
昭和38年	4月	公営企業法財務規定等を適用
	12月 5日	精神科病棟増築 収容定員変更許可 病床数：一般158床、結核100床、精神120床、伝染20床、計398床
昭和39年	4月	累積赤字解消のため再建団体の指定を受ける。（昭和41年4月指定除外）
	8月	救急告示病院に認定される
昭和40年	3月 20日	結核病棟焼失
	3月 31日	付属准看護学院指定取消（県医師会立砺波准看護学院設立）
	4月 22日	収容定員減床許可 病床数：一般158床、結核85床、精神120床、伝染20床、計383床
昭和41年	4月	再建団体の指定除外される
	7月	皮ふ泌尿科を皮ふ科及び泌尿器科に分離
	9月	病棟及び管理棟改築工事のため既存木造建物の移動始まる
昭和42年	2月	病棟及び管理棟改築工事着工
	4月	管理職を除く職員組合結成
昭和43年	5月 20日	病棟および管理棟改築工事完成 使用許可 病床数：一般170床、結核65床、精神120床、伝染20床、計375床
昭和44年	5月	組合運営による県下初の保育所開設
昭和45年		財政状態再び悪化
昭和48年	4月	県下初の形成外科開設（院内標榜）
	6月 10日	人工透析開始
	9月	精神科病棟改築工事着工（66床）
昭和49年	11月	精神科病棟改築工事完成 麻酔科新設

昭和50年	1 月	脳神経外科新設
	8 月	厚生省認可により形成外科が標榜科となる
	8 月 23 日	特室2床増築開設許可 病床数：一般172床、結核65床、精神120床、伝染20床、計377床
昭和51年	5 月	放射線科新設、診療を週1回で開始
	9 月 11 日	手術部門の整備を図るため中央診療棟増築工事着工
昭和52年	7 月 14 日	内部の変更施設許可 病床数：一般217床、結核35床、精神120床、伝染20床、計392床
	7 月 30 日	中央診療棟増築工事完成
	8 月	胃腸科新設
昭和54年	3 月	医師住宅用地1,535㎡取得
	6 月	県下初の全身用C Tが導入
	9 月 1 日	小林長院長就任、水木正雄名誉院長となる
	11 月	医師住宅5戸完成
昭和55年	5 月	砺波市医学友好訪中団が訪中
	9 月	病棟・外来棟増築工事マスタープランを自治病施設センター委託
	10 月 31 日	中国黒龍江省医院と医学友好の合意書を取りかわし研修生の相互派遣を始める
昭和56年	3 月	起債許可決定
	4 月 1 日	名称変更 市立砺波総合病院と改称 病院増改築始まる
	8 月 4 日	開設許可（一般病床 139床増床、結核病床15床減床許可） 病床数：一般356床、結核20床、精神120床、伝染20床、計516床
	10 月	病棟・外来棟増築工事着工
昭和57年	4 月 1 日	第二次救急医療対策として病院群輪番事業を開始
	12 月	病棟完成（現在の北病棟） 使用許可 病床数：一般224床、結核20床、精神120床、伝染20床、計384床
昭和58年	4 月	病棟管理棟改修工事完了 使用許可 病床数：一般309床、結核20床、精神120床、伝染20床、計469床
	9 月 10 日	病棟・外来棟増改築工事竣工式典挙行
	9 月 11 日	中国黒龍江省医院と医学友好交流合意書について更新調印する
昭和59年	4 月 1 日	1-2病棟47床稼働始める
	8 月 1 日	県下初の夕食午後6時配膳を実施
	11 月 29 日	伝染病棟新築工事、精神病棟減床、開設許可 病床数：一般356床、結核20床、精神66床、伝染10床、計452床
昭和60年	2 月 15 日	伝染病棟新築工事完成
	4 月 1 日	伝染病棟使用許可（5室10床）
昭和61年	5 月 23 日	開設許可（結核20床を一般病床に転床） 病床数：一般376床、精神66床、伝染10床、計452床
	7 月 1 日	一般病棟20床使用許可
昭和62年	3 月	レセプト業務電算化システム開発完了
	4 月 1 日	用度在庫管理業務電算化稼働
	4 月	病院将来構想委員会発足
	5 月 5 日	中国黒龍江省医院と医学友好交流合意書について更新調印する
	5 月 26 日	オンライン開通式（カード型診察券導入）
昭和62年	6 月	入院レセプト作成業務開始
	6 月 15 日	開設許可事項変更許可（2階手術部の増改築）
	7 月	外来レセプト作成業務開始
	7 月	手術部増改築工事着工

	10 月		放射線治療・核医学棟整備マスタープランを自治病施設センターに委託
	11 月		温食食器の導入
	11 月		手術部増改築工事竣工
昭和63年	1 月	18 日	手術部増改築部分の使用許可
	3 月		放射線治療、核医学棟マスタープラン完成
	4 月		選択メニューの試行
平成元年	4 月	12 日	オアシス文庫開設
	5 月	12 日	選択メニュー開始
	8 月	1 日	開設許可事項変更許可（核医学棟の増築、既存施設の用途変更）
	8 月	4 日	放射線治療、核医学棟整備工事着工
平成 2年	3 月		地域医療室発足
	4 月	12 日	病院創立記念日制定、記念式典・オアシス落語・記念講演開催
	10 月	31 日	中国黒龍江省医院との医学友好交流10周年記念行事を挙行
			放射線発生装置の使用許可
	12 月	7 日	核医学棟増築部分の使用許可
	2 月	17 日	新整形外科オープン
平成 3年	3 月	22 日	開設許可事項変更許可（医局の一部→会議室等）
	3 月	27 日	新中央診療棟竣工
	5 月	15 日	平成3年度全国自治体優良病院受賞
	9 月		中央診療棟改修工事・更衣室棟新築工事着工
	10 月		中央診療棟改修工事竣工
			管理棟改修工事・厚生棟新築工事着工
	12 月		更衣室棟・厚生棟工事着工
平成 4年	1 月		保育室新築工事着工
	3 月		管理棟改修工事（新第3病棟）、保育室竣工
	3 月	30 日	開設許可事項変更許可（一般病棟（34床）の増床、事務室の用途変更） 病床数：一般410床、精神66床、伝染10床、計486床
	5 月	20 日	自治大臣表彰受賞
平成 5年	4 月		新医事システム電算化事業スタート（自己導入） 診療報酬点数表甲表採用
	9 月		処方オーダーリングシステムスタート
	12 月		検査オーダーリングシステムスタート
平成 6年	3 月		病院経営診断報告
	8 月		病院東側に職員駐車場（160台）完成
	10 月	20 日	看護支援システムスタート 注射オーダーリングシステムスタート 流域下水道施設へ一部開通
平成 7年	1 月	31 日	～ 阪神大震災医療救護班第1班活動（灘区、西灘保育所）8名
	2 月		再来受付システムスタート
	2 月	27 日	～ 阪神大震災医療救護班第2班活動（灘区、西灘保育所）5名
	4 月	1 日	荒川龍夫院長就任、小林長名誉院長となる
	10 月	1 日	三診療部長任命
平成 8年	4 月	1 日	神経内科、呼吸器外科新設
	7 月	1 日	へき地中核病院の指定
	7 月	25 日	へき地巡回診療始まる
	9 月	3 日	富山県総合防災訓練
	11 月	29 日	災害拠点病院（地域災害医療センター）の指定
平成 9年	4 月	1 日	地域周産期母子医療センターの認定

平成10年	4月1日	総合相談窓口の開設	
	4月8日	創立50周年記念行事	
	7月1日	砺波市歯科保健センター設置	
平成11年	3月31日	開設許可事項変更許可（伝染病棟（10床）から感染病棟（4床）の減床） 病床数：一般410床、精神66床、感染症4床、計480床	
	4月1日	北野喜行院長就任	
	8月24日	中国黒龍江省医院と医学友好交流合意書について更新調印する（於 哈尔滨）	
	8月31日	病院増改築工事のため西側駐車場使用不可	
	8月	病院増改築工事（第1期工事）	
	9月1日	砺波被害者支援相談室（こころの窓）を開設	
	9月2日	病院増改築工事 起工式	
	10月1日	三副院長制施行	
	10月4日	市45周年記念式典にて小林名誉院長、荒川前院長が保健衛生功労表彰受賞	
	10月6日	開設許可事項変更許可（一般病棟（65床）の増床、病棟の増築及び用途変更） 病床数：一般475床、精神66床、感染症4床、計545床	
	12月3日	病院東側駐車場増設竣工	
	平成12年	12月20日	2000年問題による停電を想定した総合模擬訓練実施（Y2K）
1月1日		ターミナルデジット方式による退院カルテ管理開始	
4月1日		介護保険制度施行 診療情報開示	
6月25日		第1回病院モニター会議	
8月1日		臨床研修病院指定申請	
8月7日		落雷により約2時間の停電（病院内、気中開閉器に落雷）	
平成13年		3月30日	臨床研修病院指定通知
		4月1日	循環器科、心臓血管外科、こう門科、リハビリテーション科新設（胃腸科を消化器科に）
		4月2日	新カルテ方式導入
		5月22日	開設許可事項変更許可（構造設備一部変更、診療科増設による名称変更） 病床数：一般475床、精神66床、感染症4床、計545床
	6月2日	第2回病院モニター会議	
	6月10日	西棟竣工式及び見学会	
	6月18日	西棟B1～2Fオープン	
	7月1日	西棟3～7Fオープン 緩和ケア病床6床設置	
	7月2日	第2次第Ⅰ期オーダーリングシステムスタート 院外処方開始	
	8月30日	砺波救急医療大規模訓練	
平成14年	9月28日	中国黒龍江省医院医学友好交流20周年の夕べ	
	10月1日	病棟名の変更（北棟、南棟、管理棟） 第1病棟、中央診療棟の解体工事始まる	
	10月31日	日本医療機能評価（病院機能評価）機構予備審査受審	
	12月	東棟工事着工	
	平成14年	1月9日	飛行場（屋上ヘリポート）設置許可 航空灯火（屋上ヘリポート）設置許可
		1月29日	日本医療機能評価（病院機能評価）機構本審査受審
		3月18日	日本医療機能評価（病院機能評価）機構認定（複合病院種別B：一般・精神）
		4月1日	地域救命センター指定（ICU 6床、HCU 12床）
		4月13日	中国黒龍江省医院と医学友好交流合意書について更新調印する（於 砺波）
		7月1日	第2次第Ⅱ期オーダーリングシステムスタート
7月6日		第3回病院モニター会議	

平成15年	4月1日	小杉光世院長就任、北野喜行参与となる
	6月10日	東棟竣工式
	6月16日	SARS訓練（新型肺炎対応連携訓練）
	6月23日	東棟外来部門オープン
	6月30日	東棟病棟部門オープン
	7月1日	開設許可事項変更許可（精神22床減 結核5床新設） 病床数：一般475床、精神44床、感染症4床、結核5床、計528床
	8月27日	第4回病院モニター会議
		飛行場（屋上ヘリポート）完成検査合格
	8月28日	航空灯火（屋上ヘリポート）完成検査合格
	9月5日	屋上ヘリポート（非公共用）供用開始
	12月5日	病院ボランティア「りんどうの会」発足
	平成16年	3月
4月		新医師臨床研修制度による研修医採用
4月5日		市50周年記念式典にて北野前院長、石崎前看護部長が保健衛生功労表彰受賞
6月		管理棟改修完了
8月		南棟改修完了
10月2日		病院増改築事業竣工式
10月25日		第5回病院モニター会議
10月31日		砺波市・庄川町の合併に伴う医療機関の廃止
11月1日		新砺波市誕生
		開設許可事項変更許可（開設主体を新市に変更 一般14床減） 病床数：一般461床、精神44床、感染4床、結核5床、計514床
平成17年		5月6日
	8月25日	中国黒龍江省医院と医学友好交流合意書について更新調印する（於 哈尔滨）
	10月1日	西側駐車場の整備・有料化
	10月6日	緩和ケア外来 開始
	11月14日	院内保育所 給食開始
平成18年	2月1日	緩和ケア病床を6床から8床へ
	4月1日	杉本立甫院長就任
	12月1日	モラル・ハラスメント相談窓口を設置
平成19年	1月31日	地域がん診療連携拠点病院 指定
	2月19日	日本医療機能評価（病院機能評価）認定更新審査（Ver. 5.0）⇒認定
	4月1日	臨床研修看護師制度スタート
	7月2日	化学療法室 稼働
	8月6日	女性骨盤底再建センター 稼働
平成20年	3月3日	肝疾患診療連携拠点病院に選定
	4月22日	中国黒龍江省医院と医学友好交流合意書について更新調印する（於 砺波）
	5月13日	自治体4病院災害時医療救護活動相互応援協定締結
	9月	RI標識抗体療法開始
平成21年	1月14日	第1回市立砺波総合病院改革プラン検討委員会
	2月18日	第2回市立砺波総合病院改革プラン検討委員会
	3月1日	肝疾患市民公開講座
	3月9日	第3回市立砺波総合病院改革プラン検討委員会
	3月18日	市立砺波総合病院改革プラン策定
	3月31日	X線フィルムレスの稼働

	4月	1日	診療支援管理室稼働
	4月		がん診療部設置
			D P C 開始
	10月	1日	地域総合診療科稼働
	11月	2日	腹腔鏡下前立腺全摘術の導入
	11月	11日	平成21年度市立砺波総合病院改革プラン検討委員会
	12月		前立腺密封小線源治療室稼働
			全身用X線C T装置更新
平成22年	2月	28日	肝疾患市民公開講座
	3月	7日	中部ブロックD M A T実働訓練の実施
	3月		発熱外来診察室稼働
	4月		院内感染対策室稼働
	9月	13日	富山県が設置する精神科病院に代わる施設の指定 (精神保健及び精神障害者福祉に関する法律第19条の8の規定に基づくもの)
	11月	11日	平成22年度市立砺波総合病院改革プラン検討委員会
	11月	25日	難病医療協力病院の指定
平成23年	4月		がん相談支援センター稼働
	4月	2日～	東北地方太平洋沖地震 富山県医療救護班(第5次)活動(岩手県釜石市)4名 (その他各方面からの派遣要請により職員派遣)
	4月	27日～	集団食中毒による腸管出血性大腸菌感染症患者の診療(入院・外来含む63名)
	8月		禁煙外来の開始
	9月	1日	中国黒龍江省医院と医学友好交流合意書について更新調印する(於 哈爾濱)
	11月	28日	平成23年度市立砺波総合病院改革プラン検討委員会
平成24年	1月	8日	電子カルテシステム更新
	2月	1日～	日本医療機能評価(病院機能評価)認定更新審査(Ver. 6.0) ⇒認定
	4月	1日	伊東正太郎院長就任
	4月	1日	保安員として元警察官を雇用
	6月	12日	災害医療派遣チーム(富山県D M A T)指定病院の指定
	10月	25日	開設許可事項変更許可(旧精神病棟解体、仮設棟着手)
	11月	16日	平成24年度市立砺波総合病院改革プラン検討委員会
	11月	30日	新型インフルエンザ対策実地訓練の実施
平成25年	3月	18日	仮設棟使用開始、南棟解体着手
	7月	4日	開設許可事項変更許可(南棟建設)
	8月		南棟建設工事着手
	8月	17日	D M A T第2隊を編成
	11月	12日	平成25年度市立砺波総合病院改革プラン検討委員会
	12月		全身用X線C T装置更新
平成26年	1月		デジタルマンモグラフィ導入
	8月		南棟完成
	10月		患者総合支援センター「おあしす」を開設
平成27年	4月		院内に訪問看護ステーションを開設
	8月		富山県ドクターヘリ運航開始
平成28年	4月	27日～	熊本地震に係る医療救護班の派遣6名(南阿蘇村)
	7月	25日	中国黒龍江省医院と医学友好交流合意書について更新調印する(於 砺波)
	12月	9日	新型インフルエンザ等対策実地訓練の実施
平成29年	2月	22日～	23日 病院機能評価審査

(4) 標榜診療科

内科 精神科 神経内科 呼吸器科 消化器科 循環器科 小児科 外科 整形外科 形成外科
 脳神経外科 呼吸器外科 心臓血管外科 皮膚科 泌尿器科 こう門科 産婦人科 眼科 耳鼻いんこう科
 放射線科 麻酔科 リハビリテーション科 歯科口腔外科 病理診断科 計 24科

院内標榜診療科

内科 神経内科 呼吸器科 消化器科 循環器科 糖尿病・内分泌内科 腎高血圧内科 地域総合診療科
 血液内科 東洋医学科 精神科 小児科 外科 整形外科 形成外科 脳神経外科 呼吸器外科
 心臓血管外科 大腸肛門科 皮膚科 泌尿器科 産婦人科 眼科 耳鼻咽喉科 女性骨盤底再建センター
 リハビリテーション科 放射線科 核医学科 放射線治療科 歯科口腔外科 麻酔・ペインクリニック
 緩和ケア科 内視鏡センター 人工透析センター 口唇口蓋裂センター 病理診断科 検査科 化学療法室
 ICU 救急科 へき地診療科 健診センター 脳内視鏡センター 計 43科

(5) 施設基準に係る届出事項等

医科及び歯科

(平成29年 3月31日現在)

項目	受理番号	算定開始年月日
1 一般病棟入院基本料 7対1入院基本料	(一般入院)第6号	平成24年4月1日
2 結核病棟入院基本料 7対1入院基本料	(結核入院)第2号	平成19年12月1日
3 精神病棟入院基本料 13対1入院基本料	(精神入院)第3号	平成23年7月1日
4 臨床研修病院入院診療加算 基幹型	(臨床研修)第19号	平成22年4月1日
5 救急医療管理加算	(救急加算)第23号	平成22年4月1日
6 超急性期脳卒中加算	(超急性期)第7号	平成20年4月1日
7 妊産婦緊急搬送入院加算	(妊産婦)第7号	平成20年4月1日
8 診療録管理体制加算 1	(診療録1)第11号	平成27年1月1日
9 医師事務作業補助体制加算 2.5対1補助体制加算	(事補2)第69号	平成28年10月1日
10 急性期看護補助体制加算 50対1急性期看護補助体制加算	(急性看補)第42号	平成24年10月1日
11 看護補助加算 2	(看補)第35号	平成19年10月1日
12 療養環境加算	(療)第33号	平成15年7月1日
13 重症者等療養環境特別加算	(重)第72号	平成14年8月1日
14 無菌治療室管理加算 1	(無菌1)第4号	平成25年1月1日
15 無菌治療室管理加算 2	(無菌2)第4号	平成25年1月1日
16 精神病棟入院時医学管理加算	(精入学)第9号	平成15年7月1日
17 精神科身体合併症管理加算	(精合併加算)第13号	平成20年4月1日
18 がん診療連携拠点病院加算	(がん拠点)第7号	平成19年3月1日
19 医療安全対策加算 1	(医療安全)第34号	平成23年3月1日
20 感染防止対策加算 1、感染防止対策地域連携加算	(感染防止1)第5号	平成24年4月1日
21 患者サポート体制充実加算	(患サポ)第23号	平成24年5月1日
22 褥瘡ハイリスク患者ケア加算	(褥瘡ケア)第10号	平成26年12月1日
23 ハイリスク妊娠管理加算	(ハイ妊娠)第8号	平成20年4月1日
24 精神科救急搬送患者地域連携受入加算	(精救急受入)第14号	平成24年4月1日
25 総合評価加算	(総合評価)第18号	平成24年5月1日
26 呼吸ケアチーム加算	(呼吸チ)第4号	平成23年8月1日
27 データ提出加算 2	(データ提)第40号	平成24年10月1日
28 退院支援加算 1、地域連携診療計画加算	(退支)第60号	平成28年5月1日
29 認知症ケア加算 1	(認ケア)第35号	平成29年2月1日
30 特定集中治療室管理料 4	(集4)第4号	平成27年10月1日
31 小児入院医療管理料 4	(小入4)第4号	平成17年3月1日
32 地域包括ケア病棟入院料 1	(包括ケア1)第3号	平成26年8月1日
33 がん性疼痛緩和指導管理料	(がん疼)第42号	平成26年11月1日

項目	受理番号	算定開始年月日
34 がん患者指導管理料 1	(がん指 1) 第17号	平成26年11月1日
35 がん患者指導管理料 2	(がん指 2) 第15号	平成26年11月1日
36 糖尿病透析予防指導管理料	(糖防管) 第20号	平成24年8月1日
37 小児科外来診療料	(小外) 第42号	平成9年4月1日
38 院内トリアージ実施料	(トリ) 第13号	平成25年2月1日
39 夜間休日救急搬送医学管理料	(夜救管) 第9号	平成24年4月1日
40 外来リハビリテーション診療料	(リハ診) 第16号	平成24年4月1日
41 ニコチン依存症管理料	(ニコ) 第144号	平成23年8月1日
42 開放型病院共同指導料 (Ⅱ)	(開) 第12号	平成14年3月1日
43 ハイリスク妊産婦共同管理料(Ⅰ)	(ハイⅠ) 第31号	平成18年9月1日
44 がん治療連携計画策定料	(がん計) 第9号	平成24年2月1日
45 がん治療連携管理料	(がん管) 第6号	平成24年4月1日
46 肝炎インターフェロン治療計画料	(肝炎) 第8号	平成22年4月1日
47 薬剤管理指導料	(薬) 第19号	平成22年6月1日
48 医療機器安全管理料 1	(機安 1) 第10号	平成20年4月1日
49 医療機器安全管理料 2	(機安 2) 第3号	平成20年4月1日
50 在宅患者訪問看護・指導料、同一建物居住者訪問看護・指導料	(在看) 第13号	平成27年6月1日
51 造血器腫瘍遺伝子検査	(血) 第13号	平成27年11月1日
52 HPV核酸検出	(HPV) 第2号	平成22年4月1日
53 検体検査管理加算(Ⅱ)	(検Ⅱ) 第32号	平成27年10月1日
54 植込型心電図検査	(植心電) 第1号	平成22年4月1日
55 時間内歩行試験、シャルトウォーキングテスト	(歩行) 第20号	平成27年9月1日
56 コンタクトレンズ検査料 1	(コン 1) 第55号	平成20年4月1日
57 小児食物アレルギー負荷検査	(小検) 第4号	平成18年4月1日
58 内服・点滴誘発試験	(誘発) 第2号	平成22年4月1日
59 センチネルリンパ節生検 併用法	(セ併) 第2号	平成22年4月1日
60 センチネルリンパ節生検 単独法	(セ単) 第2号	平成22年4月1日
61 画像診断管理加算 2	(画 2) 第33号	平成27年5月1日
62 CT撮影及びMRI撮影	(C・M) 第98号	平成26年6月1日
63 冠動脈CT撮影加算	(冠動C) 第19号	平成27年5月1日
64 大腸CT撮影加算	(大腸C) 第11号	平成26年6月1日
65 心臓MRI撮影加算	(心臓M) 第15号	平成27年5月1日
66 乳房MRI撮影加算	(乳房M) 第2号	平成28年4月1日
67 抗悪性腫瘍剤処方管理加算	(抗悪処方) 第4号	平成22年4月1日
68 外来化学療法加算 1	(外化 1) 第6号	平成20年4月1日
69 無菌製剤処理料	(菌) 第10号	平成20年4月1日
70 心大血管疾患リハビリテーション料(Ⅰ)	(心Ⅰ) 第8号	平成22年6月1日
71 脳血管疾患等リハビリテーション料(Ⅰ)	(脳Ⅰ) 第9号	平成18年4月1日
72 運動器リハビリテーション料(Ⅰ)	(運Ⅰ) 第31号	平成22年4月1日
73 呼吸器リハビリテーション料(Ⅰ)	(呼Ⅰ) 第18号	平成18年4月1日
74 がん患者リハビリテーション料	(がんリハ) 第6号	平成24年9月1日
75 医療保護入院等診療料	(医療保護) 第11号	平成16年4月1日
76 透析液水質確保加算 2	(透析水2) 第17号	平成25年2月1日
77 下肢末梢動脈疾患指導管理加算	(肢梢) 第7号	平成28年4月1日
78 医科点数表第2章第10部手術の通則5及び6(歯科点数表第2章第9部の通則4を含む。)に掲げる手術	(通手) 第20号	平成21年4月1日
79 皮膚悪性腫瘍切除術 悪性黒色腫センチネルリンパ節加算	(黒セ) 第1号	平成22年4月1日
80 組織拡張器による再建手術 乳房(再建手術)の場合	(組再乳) 第6号	平成27年4月1日
81 仙骨神経刺激装置植込術及び仙骨神経刺激装置交換術	(仙骨神植交) 第1号	平成26年6月1日
82 乳腺悪性腫瘍手術 乳がんセンチネルリンパ節加算 1	(乳セ 1) 第2号	平成22年4月1日

項目	受理番号	算定開始年月日
83 乳腺悪性腫瘍手術 乳がんセンチネルリンパ節加算 2	(乳セ 2) 第2号	平成22年4月1日
84 ゲル充填人工乳房を用いた乳房再建術 (乳房切除後)	(ゲル乳再) 第6号	平成27年4月1日
85 経皮的冠動脈形成術	(経冠形) 第15号	平成26年4月1日
86 経皮的冠動脈ステント術	(経冠ス) 第15号	平成26年4月1日
87 ペースメーカー移植術及びペースメーカー交換術	(ペ) 第15号	平成10年4月1日
88 植込型心電図記録計移植術及び植込型心電図記録計摘出術	(植心) 第1号	平成22年4月1日
89 大動脈バルーンパンピング法 (IABP法)	(大) 第8号	平成10年4月1日
90 胃瘻造設術 (経皮的内視鏡下胃瘻造設術、腹腔鏡下胃瘻造設術を含む。)	(胃瘻造) 第21号	平成26年8月1日
91 早期悪性腫瘍大腸粘膜下層剥離術	(早大腸) 第8号	平成26年1月1日
92 体外衝撃波腎・尿管結石破碎術	(腎) 第2号	平成1年11月1日
93 膀胱水圧拡張術	(膀胱) 第3号	平成22年7月1日
94 腹腔鏡下膀胱悪性腫瘍手術	(腹膀) 第3号	平成26年6月1日
95 腹腔鏡下前立腺悪性腫瘍手術	(腹前) 第3号	平成26年6月1日
96 子宮脱手術腹腔鏡下仙骨靭固定術	(腹仙骨固) 第1号	平成24年4月1日
97 輸血管理料 I	(輸血 I) 第7号	平成24年4月1日
98 輸血適正使用加算	(輸適) 第11号	平成24年4月1日
99 胃瘻造設時嚥下機能評価加算	(胃瘻造嚥) 第14号	平成26年7月1日
100 麻酔管理料 (I)	(麻管 I) 第12号	平成8年4月1日
101 麻酔管理料 (II)	(麻管 II) 第10号	平成26年6月1日
102 放射線治療専任加算	(放専) 第5号	平成14年5月1日
103 外来放射線治療加算	(外放) 第4号	平成18年2月1日
104 病理診断管理加算 1	(病理診 1) 第6号	平成24年4月1日

歯科

項目	受理番号	算定開始年月日
1 地域歯科診療支援病院歯科初診料	(病初診) 第2号	平成22年4月1日
2 地域歯科診療支援病院入院加算	(地歯入院) 第3号	平成20年4月1日
3 歯科治療総合医療管理料 (I) 及び (II)	(医管) 第14号	平成20年4月1日
4 CAD/CAM冠	(歯CAD) 第291号	平成28年9月1日
5 クラウン・ブリッジ維持管理料	(補管) 第446号	平成10年5月1日

(6) 保険外併用療養費制度に係る届出事項

選定療養

(平成29年 3月31日現在)

項目	算定開始年月日
1 特別の療養環境の提供 (特別室)	平成26年4月1日
2 一般病床200床以上病院の未紹介患者の初診	平成26年4月1日
3 180日を越える入院	平成26年4月1日

(7)各種団体等施設認定状況

平成29年3月31日現在

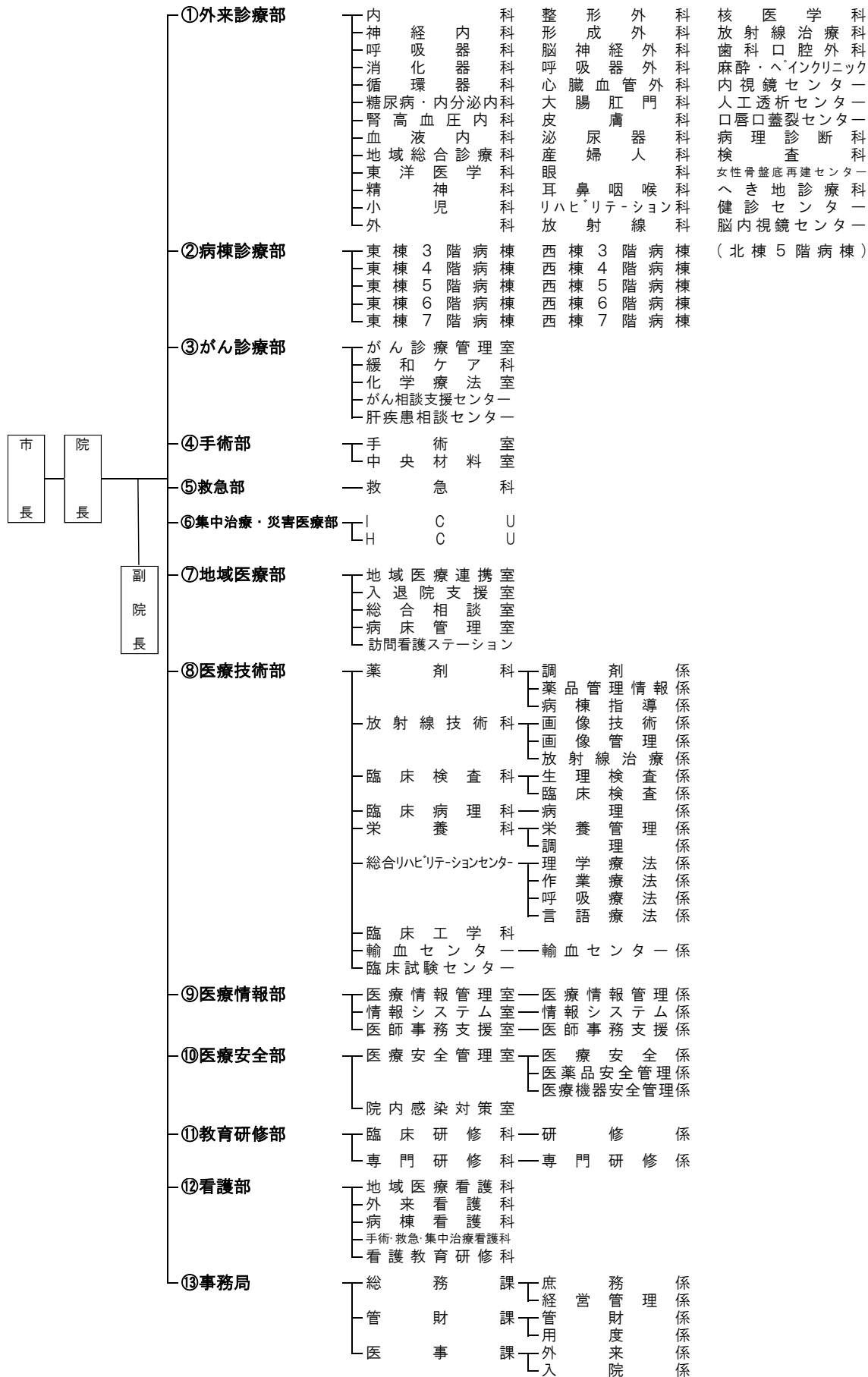
認定事項	認定団体	認定番号
日本血液学会認定血液研修施設	日本血液学会	認定番号 第183012号
日本循環器学会認定循環器専門医研修関連施設	日本循環器学会	施設番号 第0583号
日本内科学会認定医制度教育病院	日本内科学会	認定番号 第740号
日本気管食道科学会認定気管食道科専門医研修施設	日本気管食道科学会	認定第64号
日本消化器病学会専門医制度認定施設	日本消化器病学会	認定第18009号
日本東洋医学会研修施設	日本東洋医学会	指定番号 第5306号
日本消化器内視鏡学会認定指導施設	日本消化器内視鏡学会	認定第19028号
日本小児科学会小児科専門医制度研修施設	日本小児科学会	登録番号 第4012号
日本栄養療法推進協議会N S T稼動施設	日本栄養療法推進協議会	施設番号 00100221
日本静脈経腸栄養学会N S T稼動施設	日本静脈経腸栄養学会	施設番号 02-00391
日本外科学会外科専門医制度修練施設	日本外科学会	指定番号 第160012号
日本精神神経学会精神科専門医制度研修施設	日本精神神経学会	-
日本消化器外科学会専門医修練施設	日本消化器外科学会	認定番号 16003
日本乳癌学会関連施設	日本乳癌学会	認定番号 第4010-06号
日本整形外科学会専門医研修施設	日本整形外科学会	認定番号 富山県 第0011号
日本形成外科学会認定医研修施設	日本形成外科学会	第85-508A号
日本大腸肛門病学会専門医修練施設	日本大腸肛門病学会	-
日本皮膚科学会認定専門医研修施設	日本皮膚科学会	認定番号 第1225号
日本泌尿器科学会専門医教育施設	日本泌尿器科学会	認定番号 第86048835号
日本産科婦人科学会専門医制度卒後研修指導施設	日本産科婦人科学会	指定番号 第190006号
日本眼科学会専門医制度研修施設	日本眼科学会	認定第3042号
日本耳鼻咽喉科学会専門医研修施設	日本耳鼻咽喉科学会	認可番号16006号
日本リハビリテーション医学会研修施設	日本リハビリテーション医学会	認定番号 第115442号
日本医学放射線学会放射線科専門医修練機関 核医学	日本医学放射線学会	認定番号 修410
日本医学放射線学会放射線科専門医修練機関 I V R	日本医学放射線学会	認定番号 修410
日本医学放射線学会放射線科専門医修練機関 画像診断	日本医学放射線学会	認定番号 修410
日本医学放射線学会放射線科専門医修練機関 放射線治療	日本医学放射線学会	認定番号 修410
日本放射線腫瘍学会認定協力施設	日本放射線腫瘍学会	認定協力施設203
日本ペインクリニック学会専門医研修施設	日本ペインクリニック学会	第190077号
日本顎関節学会認定研修機関	日本顎関節学会	第4号

認定事項	認定団体	認定番号
日本口腔外科学会専門医制度研修機関	日本口腔外科学会	第3059号
日本病理学会認定病院B	日本病理学会	認定番号 第4056号
日本臨床細胞学会教育研修施設設定	日本臨床細胞学会	施設認定 第0448号
日本臨床細胞学会教育研修施設設定	日本臨床細胞学会	施設認定 第0168号
日本救急医学会救急科専門医指定施設	日本救急医学会	認定番号 第0274号
向精神薬試験研究施設設置者	富山県知事	第15-2号
日本医療薬学会認定薬剤師制度研修施設	日本医療薬学会	研修施設 第08-03-0038号
薬剤師実務研修受入施設	日本薬剤師研修センター	登録番号 K10-16-002
歯科医師臨床研修施設指定	厚生労働省	医政発第0401001号
機能種別版評価項目 3rdG:Ver. 1.1	日本医療機能評価機構	認定第MB42-4号
臨床研修病院指定	厚生労働省	厚生労働省発医政第103005号 施設番号030323
日本静脈経腸栄養学会N S T専門療法士実地修練認定教育施設	日本静脈経腸栄養学会	施設番号 10721412
日本がん治療認定医機構 認定研修施設	日本がん治療認定医機構	登録番号 第20606号
地域包括医療・ケア認定施設	全国国民健康保険診療施設協議会 全国自治体病院協議会	認定施設番号 第000010号
日本肝臓学会認定施設	日本肝臓学会	認定施設番号 第414号
日本IVR学会専門医修練施設	日本インターベンショナルラジオロジー学会	認定施設番号 第231号
日本周産期・新生児医学会暫定研修施設	日本周産期・新生児医学会	認定番号 NC18008号
日本病態栄養学会認定栄養管理・N S T実施施設	日本病態栄養学会	認定番号 第10-024
日本医療薬学会がん専門薬剤師研修施設	日本医療薬学会	第10-0228号
医療法に基づく麻酔科標榜のための研修施設である麻酔科認定病院	日本麻酔科学会	認定第355号
日本脳神経外科学会専門医認定制度指定訓練場所	日本脳神経外科学会	認定番号 第C-1453号
日本脳卒中学会認定研修教育病院	日本脳卒中学会	認定番号 888
日本甲状腺学会認定専門医施設	日本甲状腺学会	認定番号 第2014013号

3 機構組織図

平成29年3月31日現在

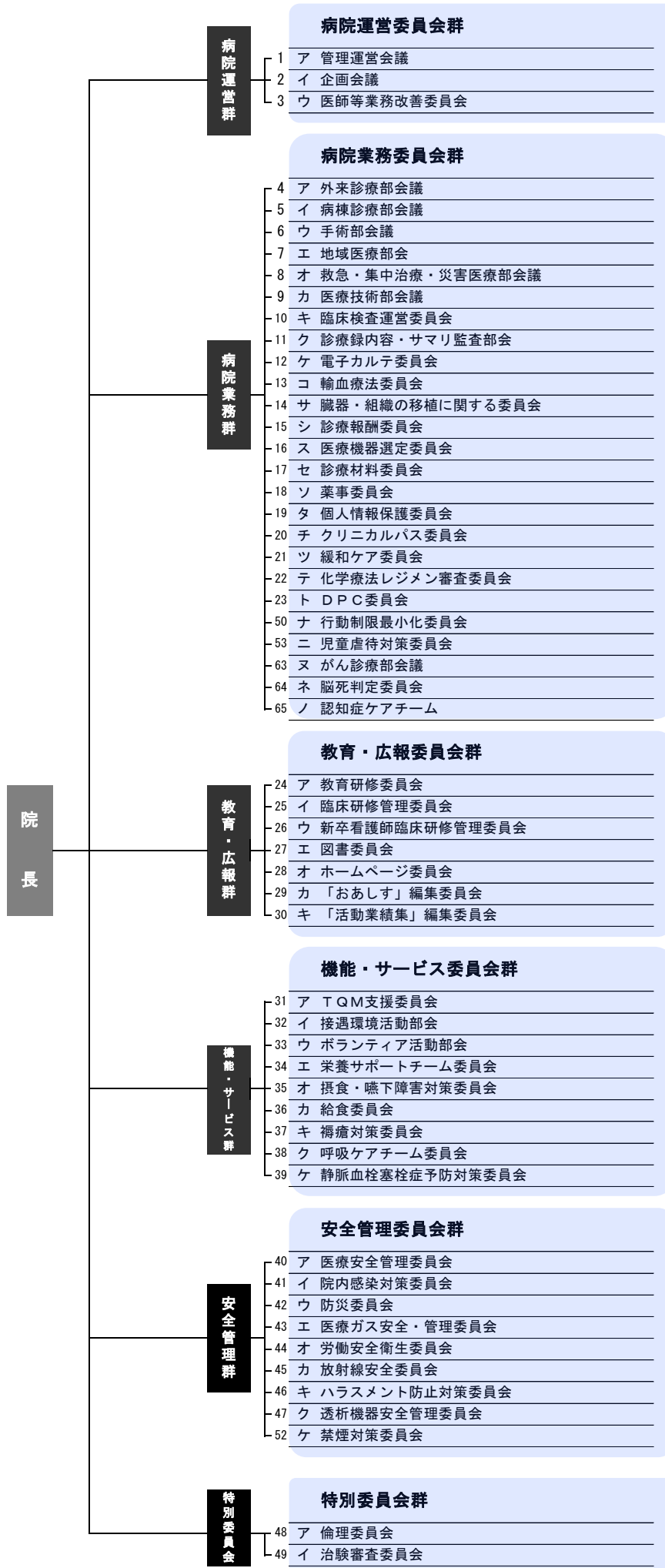
(1)機構図



(2) 組織図

平成29年3月31日現在





No.	委員会名	開催（原則）	人数	任期	委員	目的（要綱/規約第1項）	根拠法令等	診療報酬等
病院運営委員会	ア 管理運営会議	毎月（最終火曜）	25	特に定めない	院長、副院長、13部局長、医局長、薬剤科長、外来看護科長並びに病棟看護科長	医療法第1条の2第1項に掲げる理念に基づき病院を適正に組織し、かつ運営することを目的とする。		なし
	イ 企画会議	原則月2回（毎月第1・3水曜）	6	会則なし	院長、副院長、看護部長、事務局長、総務課長	病院全般の企画、管理、経営、予算、人事、危機管理、その他重要かつ緊急事項などを協議・決定するため「企画会議」を設置する。		なし
	ウ 医師等業務改善委員会	（随時）	7	2年	院長の指名する委員長、副委員長1名及び院長が必要と認めた者	本委員会は、病院長の諮問機関として、医師業務等の負担軽減及び処遇の改善をはかるため、事項を検討する。	総合入院体制加算に関する施設基準等	入院基本料等
病院業務委員会	ア 外来診療部会議	月1回（第3火曜）	24	1年	診療部、看護部、医事課（ニナイ学館）、薬剤科、放射線技術科、臨床検査科、総合リハビリテーションセンターの代表若干名	病院理念に基づき、外来診療がスムーズに行なわれることを目的とする。		-
	イ 病棟診療部会議	月1回（第2木曜）	28	1年	関連部署の代表者（診療部、看護部、医事課、医療技術部の若干名）	病棟診療が効果的・効率的に行われることを目的とする。		-
	ウ 手術部会議	（1ヵ月に1回）	6	会則なし	手術室を利用する病院スタッフ	当院手術室で行われるあらゆる診療行為が、安全かつ適正に、そして効率的に実施されるよう、問題点の検討と改善、情報の交換や伝達などを行うことを目的とする。		なし
	エ 地域医療部会	（第4木曜）	15	地域医療部在任期間	地域医療部所属職員	当院の理念のもと、地域住民の健康と医療・福祉の向上に寄与すること目的とする。		なし
	オ 救急・集中治療・災害医療部会議	毎月定期的ERカンファランス	25	委員長、副委員長は2年	委員会の構成は固定せず、救急・集中治療に携わる病院職員は、誰もが参加、発言できる	高度で標準化された医療が救急室、集中治療室およびハイケアユニットで施行され、もって医療の質向上を図ることを目的とする。		特定集中治療室管理料
	カ 医療技術部会議	毎月第3水曜	11	2年	各科及びセンターの実務担当者より部長が指名した職員	医療技術部に属する科およびセンターの進展、実務の充実、部内の連携をはかることによって、当院の医療の質的向上に寄与することを目的とする。		なし
	キ 臨床検査運営委員会	必要に応じて随時	10	2年	医師・技師・看護師・事務職員の中から院長が指名する者	院内における臨床検査の適性で効率的な運用とその精度向上をはかり、疾病の診断治療に寄与することを目的とする。	保医発第0305003号 診療報酬上の、厚生労働大臣が定める施設基準	検体検査管理加算
	ク 診療録内容・サマリ監査部会	（毎月第2火曜）	12	2年	会長、副会長及び若干の会員（医局、看護部、医療技術部、医療情報部）	診療記録の記載・内容を監査し、よりよい診療記録を作成するために必要とする全ての事柄を決定する。		入院基本料等
	ケ 電子カルテ委員会	毎月（第4水曜）	19	2年	委員長、副委員長、及び必要な若干の委員（医局、看護部、医療技術部、事務局）	電子カルテシステム開発について審議し、その方針を決定するとともに、効率的なコンピュータ運営を目指すことを目的とする。		なし
	コ 輸血療法委員会	毎月（第2木曜）	21	2年	複数部門若干名（医師、薬剤師、看護師、臨床検査技師、診療放射線技師などとする）	輸血療法がすみやかに院内で施行され、もって医療の資質の向上をはかることを目的とする。	「輸血療法の実施に関する指針」Ⅱ-1	輸血管理料Ⅱ
	サ 臓器・組織の移植に関する委員会	月1回	17	2年	院内コーディネーター若干名、脳外科医師/ICU医師/腎臓内科医師/泌尿器科医師から若干名、ソーシャルワーカー	「臓器移植に関する法律」ならびに「角膜及び腎臓の提供に関する法律」に基づき、臓器・組織の提供を希望する人及び家族が、提供について意思決定し、自己実現を果たせるよう手助けすることを目的とする。	臓器移植に関する法律 角膜及び腎臓の提供に関する法律 臓器の移植に関する法律の運用に関する指針 等	なし
	シ 診療報酬委員会	毎月（第4水曜）	15	2年	医局2名以上、薬剤科1名、検査科1名、看護部2名、事務局数名（委託職員含）	あらゆる診療行為が適正にかつ正確に請求及び収納処理されているか検討するとともに、あわせて増収対策を推進することを目的とする。		-
	ス 医療機器選定委員会	規定なし（年2～3回）	14	2年	院長1名、医師4名、看護師1名、薬剤師1名、放射線技師1名、検査技師1名、臨床工学技士1名、事務員4名	当院が行なう医療行為に必要な医療機器の購入に際し、その性能及び仕様、保守管理体制並びに使用状況等について調査検討し、最も適正な医療機器を選定するため、病院に当委員会を設置する。		なし
	セ 診療材料委員会	1ヵ月に1回（第3金曜）	11	2年	医師5名（病棟、外来、手術、放射線、その他）、看護師3名（病棟師長、外来、手術）、医療技術員1名、事務員2名（管財課）	診療材料の使用、購入管理を適切かつ円滑に推進するため必要な事項について審議することを目的とする。（第2条）		なし
	ソ 薬事委員会	3ヵ月に1回（毎月第3火曜）	10	委嘱された日から1年	医局5名、薬剤科2名（薬剤科長含む）、事務局2名、看護師1名	薬事の基本問題及び薬品の購入管理並びに効率的な使用について審議し、病院長の諮問に答えることを目的とする。		なし
	タ 個人情報保護委員会	月1回	17	2年	委員長、副委員長、及び必要な若干の委員（医局、看護部、医療技術部、地域医療部、事務局）	当院における個人情報の取扱について審議し、その方針を決定するとともに、評価・改善することにより個人情報の適切な管理運営を目指すことを目的とする。	個人情報の保護に関する法律	なし
	チ クリニカルパス委員会	原則毎月（2ヵ月に1回）	28	2年	若干名（おおよそ医師3名、薬剤師1名、看護師4名、臨床検査技師1名、事務2名）	クリニカルパスの運用を通して医療の標準化、チーム医療の推進、インフォームドコンセントの充実および業務内容の効率化をはかり、もって医療の質の向上に貢献することを目的とする。		なし
	ツ 緩和ケア委員会	（毎月第2火曜）	15	2年	職員の中から適当名（医局、看護部、医療技術部、がん診療部）	院内外における緩和ケア（緩和医療を含む）を院内で運営するにあり、関連事項を討議する。あわせてスムーズな業務運営が達成できるよう院内外の調整を行うことを目的とする。	厚生省通知「がん診療連携拠点病院の整備について」	緩和ケア加算（がん診療連携拠点病院）
	テ 化学療法レジメン審査委員会	申請があったとき	9	2年	医師、看護師、薬剤師、事務	当委員会は、外来並びに入院化学療法の妥当性を評価し承認する機関であり、その活動は外来及び入院化学療法のレジメンに関する審査を行うことを目的とする。	保医発第0305003号 診療報酬上の、厚生労働大臣が定める施設基準	外来化学療法加算
	ト DPC委員会	（随時）	18	1年	(1) 医師 (2) 看護師 (3) 薬剤師 (4) 診療放射線技師 (5) 臨床検査技師 (6) 事務員 (7) その他院長が必要と認めた者	DPC対象病院としてDPC業務の適正な運用を図ることを目的とする。		DPC
	ナ 行動制限最小化委員会	月1回	7	1年	(1) 医師 (2) 看護師 (3) 精神保健福祉士 (4) 臨床心理士 医師のうち1人は、精神保健指定医	本院精神科における医療保護入院等に係る患者の基本的な権利を尊重するため、医療及び保護に不可欠な必要最低限の行動制限基準を定め、運用することを目的とする。		医療保護入院等診療料
	ニ 児童虐待対策委員会	規定なし	8	2年	若干名（医師、看護師、医療技術、事務）	児童の虐待被害を早期に発見するとともに、その再発を防止することを目的とする。		なし
	ヌ がん診療部会議	規定なし	13	がん診療部在任期間	がん診療部に属する職員とその他若干名	市立砺波総合病院がん診療部に属する部署の発展、実務の充実並びに部内の連携を図ること及び地域がん診療連携拠点病院として地域のがん診療の質向上に寄与することを目的とする		なし
ネ 脳死判定委員会	規定なし	7	2年	副院長、脳神経外科医、救急部長、集中治療・災害医療部長、麻酔科医、看護部長、臨床検査技師、事務局長、その他院長が必要と認めた者	法的脳死判定について、臓器の移植に関する法律第6条3.4.5項に定める法的脳死判定の適正な実施のため、脳死判定委員会を置き、その必要な事項を定めることを目的とする。	臓器移植に関する法律		
ノ 認知症ケアチーム	規定なし	11	2年	精神科医師、看護師、精神保健福祉士等	砺波総合病院に入院する認知症による行動・心理症状や意思疎通の困難性が見られ、身体疾患の治療への影響が見込まれる患者に対し、病棟の看護師や専門知識を有した他職種が適切に対応することで、認知症症状の悪化を予防し、身体疾患の治療を円滑に受けられることを目的とする		認知症ケア加算	

	No.	委員会名	開催(原則)	人数	任期	委員	目的(要綱/規約第1項)	根拠法令等	診療報酬等
教育・広報委員会	ア	教育研修委員会	3ヵ月に1回	13	委嘱された日から2年	院内各部門から(医局、看護部、医療技術部、事務局、教育研修部)	全職員の専門分野の研修、医療人としての資質の向上を目指し、高い倫理観のもとに医学・医療の進歩にすみやかに対応し、人との相互理解を深めることにより地域住民に貢献することを目的とする。		なし
	イ	臨床研修管理委員会	規定なし(毎年度末1回)	20	協力施設以外所属有識者は2年	院長、教育研修部長、教育研修部副部長、臨床研修専門委員会委員長、臨床研修プログラム責任者、歯科臨床研修プログラム責任者、看護部長、事務局長、臨床研修協力施設の研修実施責任者、臨床研修協力施設以外に所属する有識者、その他委員長が必要と認められた者	臨床研修プログラム(歯科臨床研修プログラムを含む。)及び研修医(歯科研修医を含む。)の管理、評価等臨床研修の実施の総括管理を行うため、当委員会を置く。	医師法第16条の2第1項に規定する臨床研修に関する省令等	臨床研修病院入院診療加算
	ウ	新卒看護師臨床研修管理委員会	年1回(3月)	5	会則なし	市立砺波総合病院院長、同看護部長、同事務局長、同教育研修部長、同看護部看護教育研修科長、その他委員会が必要と認められた者	新卒看護師臨床研修プログラム及び臨床研修看護師の管理・評価など、新卒看護師臨床研修実施の総括管理を行う。		なし
	エ	図書委員会	月1回	15	2年	職員の中から適当名	図書室の管理運営方法を企画、検討するとともに職員の研究・研修活動に資するため、関連事項を討議する。あわせて病院の運営方針に沿った患者図書サービスを推進することを目的とする。	医師法第16条の2第1項に規定する臨床研修に関する省令(図書室設置)	臨床研修病院入院診療加算(単独型)
	オ	ホームページ委員会	毎月1回	17	2年	特に規定なし(医局、教育研修部、救急部、集中治療・災害医療部、看護部、医療技術部、事務局、事務)	当院の最新の情報を提供し、市立砺波総合病院が院内外に向けて行う広報活動に寄与することを基本的な目的とする。		なし
	カ	「おあしす」編集委員会	委員長が必要と認められたとき	8	2年	特に規定なし(医局、看護部、医療技術部、事務局、事務)	当院の診療にかかるとの情報及び院内の活動を紙面にて提供し、当院が院内外に向けて行う広報活動に寄与することを基本的な目的とする。		なし
	キ	「活動業績集」編集委員会	委員長が必要と認められたとき	16	2年	特に規定なし(医局、教育研修部、救急部、集中治療・災害医療部、看護部、医療技術部、事務局、事務)	「活動業績集」編集委員会(以下「委員会」という)は、市立砺波総合病院の活動業績集の作成及び発行において必要な事項を協議することを基本的な目的とする。		なし
機能・サービス委員会	ア	TQM支援委員会	月1回	31	2年	院長の委嘱による委員若干名(医局、看護部、医療技術部、事務局、事務)	TQM支援委員会は、病院の理念に沿い、患者の立場に立って、職員全体が参加して改善に取り組み、医療の質の向上を図るため必要な支援を行う。これにより当院が地域住民から親しまれ、その存在を支持されることを目的とする。		なし
	イ	接遇環境活動部会	奇数月(第1金曜)	16	2年	診療部、看護部、医療技術部、総合相談室、事務局の代表者若干名	病院の理念に沿い、病院職員の接遇向上と院内環境美化に関する問題を検討し、全病的に改善することを目的とする。		なし
	ウ	ボランティア活動部会	月1回程度	11	2年	総務課、看護部、図書室司書、ボランティアコーディネーター及びボランティア代表者	当院のボランティアの運営の円滑を図る。		なし
	エ	栄養サポートチーム委員会	毎月(第3水曜)	22	2年	医師、言語聴覚士、管理栄養士、看護師、薬剤師、臨床検査技師、情報システム担当職員	当院で治療を受けている患者の栄養管理上生ずるいろいろな問題点に対して、適切な助言と指導を主治医および担当スタッフに与えることのできる「栄養サポートチーム(NST)」の活動が、有効かつ効率的に行なわれることを目的として運営される。		栄養管理実施加算
	オ	摂食・嚥下障害対策委員会	1ヵ月に1度(第2水曜)	15	1年	医師、歯科医師、看護師、栄養士、理学療法士、作業療法士、言語聴覚士、歯科衛生士	摂食・嚥下障害のある患者の誤嚥や窒息を防止して安全に食事がとれることを目標にするるとともに、その達成のために広く啓蒙活動を行い、また病院長の諮問に答えることを目的とする。		摂食機能療法
	カ	給食委員会	3、6、9、12月の年4回	10	2年	栄養科長、医師1名、管理栄養士2名、調理師2名、管財課主幹、看護師長、看護師2名	当院で治療を受けている患者の栄養補給が安全かつ快適になされ、疾患の治療に相応しいものとなることを目的として運営される。	保医発第0306009号「入院時食事療養の実施上の留意事項について」1-(9)	入院時食事療養費
	キ	褥瘡対策委員会	月1回(第3木曜)	16	2年	専門担当医師2名、専門担当看護師6名、薬剤師1名、栄養士1名、理学療法士1名、放射線技師1名、臨床検査技師1名、事務(管財課)1名、事務(医事課)1名 その他委員長または病院長が必要と認める者	当院における院内褥瘡対策を討議・検討し、その効率的な推進を図るため、当委員会を設置する。	保医発第0305002号 診療報酬上の、厚生労働大臣が定める施設基準	入院基本料褥瘡患者管理加算
	ク	呼吸ケアチーム委員会	毎月	14	委嘱された日から2年	呼吸管理に精通した医師、看護師、理学療法士、臨床工学技士を持って構成する。また、病棟毎にリンクナースを若干名置く。	当院における呼吸ケアの質向上と安全なケアの提供を目指し、呼吸ケアチームの活動が有効かつ効率的に行われることを目的に委員会を設置する。		呼吸ケアチーム加算
	ケ	静脈血栓塞栓症予防対策委員会	随時	19	2年	委員長:1名、委員:職員の中から適当名	院内外における静脈血栓塞栓症の予防および発症時の対策・治療に対し、関連事項を討議する。あわせて院内で円滑な治療が可能となるように調整を行うことを目的とする。		
安全管理委員会	ア	医療安全管理委員会	毎月1回(第2水曜)	13	会則なし	副院長、医療安全部長、医療安全部副部長、医薬品安全管理責任者、医療機器安全管理責任者、地域医療部長、救急部長、集中治療・災害医療部長、看護部長、薬剤科長、事務局長、医療安全管理室長、リスクマネージャー及び委員長が指名する者	当院における適切な医療安全管理を推進し、安全な医療を提供することを目的とする。	医療法施行規則 第十一条の二項	入院基本料医療安全対策加算
	イ	院内感染対策委員会	毎月1回(第1木曜)	22	2年	院長、看護部長、薬剤科及び臨床検査科責任者、事務局長に加え、院長が委嘱する医師、看護師、薬剤師、臨床検査技師、診療放射線技師、栄養士、リハビリテーション技師、事務等	当委員会は院内における総合的な感染対策を行っていくための方針を協議・実行する機関であり、その活動は、病院感染に関する対策や予防活動を主とし、感染防止の実践を推進することを目的とする。	保医発第0305002号 診療報酬上の、厚生労働大臣が定める施設基準	入院基本料
	ウ	防災委員会	年2回	15	2年	院長またはその名を受けた者、総務課長(防災管理者)、医局長、管財課長、薬剤科長、放射線技術科長、臨床検査科長、病棟看護科長、外来看護科長、栄養科調理係員又は栄養管理係員、庶務係員、管財係員	当院の防災管理業務について必要な事項を定め、火災等の災害の予防及び人命の安全並びに災害防止を図ることを目的とする。		なし
	エ	医療ガス安全・管理委員会	規定なし(年1回)	8	2年	院長またはその名を受けた者(副院長)、麻酔科部長、薬剤師、病棟看護師、手術・救急・集中治療看護師、臨床工学技士、管財係長、管財係員(委員の中に、監督責任者と実施責任者を置く)	当院の医療ガス設備の安全管理を図り、患者の安全を確保することを目的とする。	厚生省通知「診療の用に供するガス設備の保安管理について」	なし
	オ	労働安全衛生委員会	規定なし(月1回)	15	2年	病院を管理するもの、またはこれに準ずるもの1名、衛生管理者(医局)1名、産業医1名、薬剤科1名、放射線技術科1名、臨床検査科1名、栄養科1名、その他の医療技術員1名、看護師2名、看護助手1名、事務局2名、職員労働組合1名	職員の労働災害・健康障害を防止し快適な作業環境の形成を促進するとともに、職員の健康の保持増進を促進することを目的とする。	労働安全衛生法 第十七~十九条	なし
	カ	放射線安全委員会	年1回	9	2年	放射線安全委員長、放射線取扱主任者、放射線取扱副主任者、放射線管理室長、管理区域責任者、施設管理担当者、その他委員長が必要と認められた者	法に基づき規定される「市立砺波総合病院放射線障害予防規定」第8条に基づくもの。(同第8条1項:放射線障害の防止について必要な事項を企画審議するために、放射線安全委員会を置く。)	放射性同位元素等による放射線障害の防止に関する法律 第21条により「院内予防規定」を作成	なし
	キ	ハラスメント防止対策委員会	必要に応じて随時	6	2年	副院長、事務局長、院外医師1名、その他院外有識者2名	院内の職場ハラスメントの対応及びその解決に努め、もって職員の身体的・精神的安全を確保することを目的とする。		なし
	ク	透析機器安全管理委員会	6ヵ月に1回	5	2年	・医師・臨床工学技士・その他、委員長が必要と認められた者	人工透析における透析液の水質を確保し合併症を防止する観点から、透析液の製造、品質管理、透析機器設備に関する適正な管理及び必要に応じた改善等を行うために透析機器安全委員会を設置する。		透析液水質確保加算
	ケ	禁煙対策委員会	必要に応じて随時	12	特に定めなし	がん診療部長1名、医師2名、看護師3名、医療技術員3名、事務職員3名	禁煙問題等に関する事項を審議する。		なし
特別委員会	ア	倫理委員会	規定なし	8	2年	副院長、事務局長、医局長、看護部長、技術職員代表、学識経験者(2名以内)	当院で行われるで行われる医療行為および臨床研究および疫学研究に関し、ヘルシンキ宣言およびリスボン宣言の趣意に沿った倫理的社会的観点から審査を行う。		なし
	イ	治験審査委員会	月1回(第4水曜)	11	2年	医師5名、治験事務局長、看護部長、事務局長、総務課長、薬剤科長、当院及び治験審査委員会の設置者(病院長)と利害関係をもたない2名の外部委員	当院における治験の実施に際し、GCP省令及びその関連通知に基づいて治験が適正かつ安全に実施されるために、治験審査委員会が行うべき業務手順を定める。	医薬品の臨床試験の実施の基準に関する省令	治験にかかる収入

4 職員数

(平成29年 3月31日現在)

部門	職 種	職 名	正職員	嘱託・臨時	計
医 師	医 師	院長	1名		1名
		副院長	2		2
		部長	40		40
		長員	15		15
		臨床研修医	19		19
	小計	77	6	83	
	歯科医師	部長	1		1
		長員	1	1	2
		臨床研修医	2	1	3
	医 療 技 術 部 門	薬 劑 師	副部長	1	
部長			1		1
幹事			2		2
査査			2		2
主任			6		6
薬 劑 師		6	1	7	
小計		18	1	19	
薬 劑 助 手		助 手		4	4
薬 劑 事 務		事 務		1	1
医 療 技 術 部 門		放 射 線 技 師	部長	1	
	幹事		1		1
	査査		2		2
	主任		5		5
	技師		1		1
	技 師	8	2	10	
	小計	18	2	20	
	臨 床 検 査 技 師	部長	1		1
		幹事	1		1
		査査	2		2
主任		3		3	
技師		7		7	
技 師	9	10	19		
小計	23	10	33		
管 理 栄 養 士	部長	1		1	
	主任	1		1	
	管理栄養士	1	1	2	
小計	3	1	4		
栄 養 士	係長	1		1	
	主任			0	
	調理師	3		3	
調 理 師	調 理 師	10	2	12	
小計	13	2	15		
調 理 助 手	主任			0	
	助手		3	3	
	小計	0	3	3	
歯 科 衛 生 士	主任	2		2	
	衛生士		1	1	
	小計	2	1	3	
作 業 療 法 士	係長	1		1	
	主任	1		1	
	作業療法士	4	1	5	
	小計	7	1	8	
	理 学 療 法 士	係長	1		1
主任		2		2	
理学療法士		4		4	
理学療法士		10		10	
小計		17	0	17	
言 語 聴 覚 士	主任	1		1	
	言語聴覚士	2		2	
	小計	3		3	
理 療 士	主 任	1	0	1	
医 療 技 術 部 門	鍼 灸 師	鍼灸師		3名	3名
		小計	0	3	3
		鍼灸室助手	助 手		1
	臨 床 心 理 士	臨床心理士	1		1
		臨床心理士	1		1
		小計	2		2
	社 会 福 祉 士	社会福祉士	1	1	2
		社会福祉士	2	1	3
		小計	3	2	5
	精 神 保 健 福 祉 士	精神保健福祉士	1	1	2
精神保健福祉士		1		1	
主任		1		1	
臨 床 工 学 技 士	主任	1		1	
	臨床工学技士	5		5	
	小計	7	0	7	
診 療 情 報 管 理 士	診療情報管理士	3	2	5	
	診療情報管理士	2		2	
	小計	5	2	7	
看 護 部 門	看 護 師	部長	1		1
		副部長	1		1
		室長	5		5
		長代理	18		18
		主任	21		21
	助産師	63		63	
	助産師	20		20	
	保健師	268	34	302	
	臨床研修看護師			0	
	小計	397	34	431	
准 看 護 師	准看護師	1	1	2	
	主任	1		1	
	助手	6		6	
看 護 助 手	看護助手	8	27	35	
	看護助手	15	27	42	
	小計	23	54	77	
事 務 部 門	事 務 職 員	局長	1		1
		次長	1		1
		課長	2		2
		室長	5		5
		幹事	5		5
	主任	3		3	
	主任	9		9	
	主任	2		2	
	司書		1	1	
	事務助手		50	50	
小計	28	51	79		
保 育 士	所長		1	1	
	保育士		8	8	
	小計		9	9	
医 療 技 術 員	主任	1		1	
	主任	2		2	
	主任	2		2	
助 手	主任		0	0	
	主任		2	2	
	電話交換		2	2	
小計	4	2	6		
保 安 員	保安員		1	1	
	保安員		1	1	
合 計		647名	166名	813名	

第3 決算概要

1. 年度別収支状況

(1) 収益的収入及び支出（税抜き）

収 入

(単位：円)

科目	年度	平成26年度		平成27年度		平成28年度	
		金 額	構成比	金 額	構成比	金 額	構成比
病院事業収益		11,000,096,812	100.0%	10,983,034,061	100.0%	11,168,233,112	100.0%
医業収益		9,860,496,013	89.6%	9,725,610,245	88.6%	9,942,352,641	89.0%
入院収益		6,298,338,612	57.3%	6,166,318,313	56.1%	6,377,765,322	57.1%
外来収益		2,936,704,743	26.7%	2,925,705,362	26.6%	2,947,553,756	26.4%
その他医業収益		622,344,155	5.7%	630,533,681	5.7%	614,482,963	5.5%
へき地診療収益		3,108,503	0.0%	3,052,889	0.0%	2,550,600	0.0%
医業外収益		1,139,457,599	10.4%	1,257,423,816	11.4%	1,225,880,471	11.0%
受取利息配当金		296,127	0.0%	285,004	0.0%	136,088	0.0%
他会計補助金		232,857,000	2.1%	235,895,000	2.1%	224,537,000	2.0%
補助金		46,647,500	0.4%	44,616,500	0.4%	42,949,500	0.4%
負担金交付金		688,686,000	6.3%	672,381,000	6.1%	682,645,000	6.1%
長期前受金戻入		83,437,120	0.8%	115,676,259	1.2%	103,951,059	1.0%
訪問看護ステーション収益				79,976,684	1.3%	79,558,337	0.7%
その他医業外収益		87,533,852	0.8%	108,593,369	1.0%	92,103,487	0.8%
特別利益		143,200	0.0%	0	—	0	—
固定資産売却益		143,200	0.0%	0	—	0	—

支 出

(単位：円)

科目	年度	平成26年度		平成27年度		平成28年度	
		金 額	構成比	金 額	構成比	金 額	構成比
病院事業費用		11,427,384,954	100.0%	11,175,544,032	100.0%	11,275,946,973	100.0%
医業費用		10,651,109,755	93.2%	10,650,536,883	95.3%	10,747,399,697	95.3%
給与費		5,924,412,197	51.8%	5,983,618,564	53.5%	6,028,229,126	53.5%
材料費		2,355,261,927	20.6%	2,250,092,141	20.1%	2,292,714,474	20.3%
薬品費		1,273,414,002	11.1%	1,222,173,999	10.9%	1,216,146,822	10.8%
診療材料費		980,036,036	8.6%	939,376,229	8.4%	984,589,457	8.7%
給食材料費		81,567,027	0.7%	82,379,013	0.7%	85,029,039	0.8%
医療消耗備品費		20,244,862	0.2%	6,162,900	0.1%	6,949,156	0.1%
経費		1,311,267,445	11.5%	1,255,548,598	11.2%	1,272,090,075	11.3%

科目	年度	平成26年度		平成27年度		平成28年度	
		金額	構成比	金額	構成比	金額	構成比
厚生福利費		1,353,048	0.0%	1,797,133	0.0%	1,858,969	0.0%
旅費交通費		5,161,283	0.0%	5,158,695	0.0%	6,216,177	0.1%
職員被服費		1,941,256	0.0%	2,150,198	0.0%	2,201,945	0.0%
消耗品費		35,089,547	0.3%	33,936,148	0.3%	34,995,999	0.3%
消耗備品費		10,468,334	0.1%	2,627,272	0.0%	2,721,636	0.0%
光熱水費		153,237,393	1.3%	152,907,200	1.4%	152,418,109	1.4%
燃料費		96,376,487	0.8%	63,324,907	0.6%	64,342,456	0.6%
食糧費		117,225	0.0%	103,273	0.0%	117,374	0.0%
印刷製本費		8,089,691	0.1%	4,931,330	0.0%	5,849,600	0.1%
修繕費		118,724,713	1.0%	88,479,628	0.8%	85,008,827	0.8%
保険料		25,776,278	0.2%	21,825,523	0.2%	22,027,195	0.2%
賃借料		145,758,249	1.3%	145,139,606	1.3%	148,543,770	1.3%
通信運搬費		9,541,612	0.1%	10,194,440	0.1%	10,361,189	0.1%
委託料		688,522,530	6.0%	715,558,893	6.4%	728,483,250	6.5%
交際費		256,811	0.0%	222,291	0.0%	358,685	0.0%
諸会費		3,495,242	0.0%	3,670,242	0.0%	3,296,365	0.0%
貸倒引当金繰入額		5,000,000	0.0%	1,369,320	0.0%	821,250	0.0%
雑費		2,357,746	0.0%	2,152,499	0.0%	2,467,279	0.0%
減価償却費		969,292,925	8.5%	1,075,333,979	9.6%	1,082,144,620	9.6%
資産減耗費		27,155,080	0.2%	25,262,608	0.2%	22,299,464	0.2%
研究研修費		56,612,773	0.5%	53,412,542	0.5%	44,038,736	0.4%
謝金		1,566,892	0.0%	2,029,389	0.0%	2,377,602	0.0%
図書費		9,503,893	0.1%	8,625,496	0.1%	9,084,508	0.1%
旅費		18,747,316	0.2%	17,647,057	0.2%	16,762,910	0.1%
研究雑費		22,417,003	0.2%	20,946,196	0.2%	11,021,061	0.1%
国外病院交流費		4,377,669	0.0%	4,164,404	0.0%	4,792,655	0.0%
へき地医療活動費		7,107,408	0.1%	7,268,451	0.1%	5,883,202	0.1%
医業外費用		474,867,743	4.2%	521,883,067	4.7%	528,547,276	4.7%
訪問看護ステーション費用				65,048,328	0.6%	72,976,823	0.6%
その他医業外費用		474,867,743	4.2%	456,834,739	4.1%	455,570,453	4.0%
特別損失		301,407,456	2.6%	3,124,082	0.0%	0	0.0%
差引（純損益）		△ 427,288,142	—	△ 192,509,971	—	△ 107,713,861	—

(2) 資本的收入及び支出（税込み）

（単位：円）

科目	年度	平成26年度		平成27年度		平成28年度	
		金額	構成比	金額	構成比	金額	構成比
資本的收入		1,236,776,800	100.0%	333,600,000	100.0%	741,968,000	100.0%
企業債		850,900,000	68.8%	312,900,000	93.8%	680,000,000	91.6%
出資金		18,000,000	1.5%	18,000,000	5.4%	18,000,000	2.4%
固定資産売却代金		56,800	0.0%	0	—	0	—
補助金		367,820,000	29.7%	2,700,000	0.8%	43,968,000	5.9%
寄附金		0	—	0	—	0	—
資本の支出		2,396,841,706	100.0%	1,380,733,398	100.0%	1,804,588,914	100.0%
建設改良費		1,424,129,717	59.4%	368,914,274	26.7%	755,135,040	41.8%
企業債償還金		972,711,989	40.6%	1,011,819,124	73.3%	1,049,453,874	58.2%
建設利息		0	—	0	—	0	—
収支差引		△ 1,160,064,906	—	△ 1,047,133,398	—	△ 1,062,620,914	—
補填財源内訳							
過年度分損益勘定留保資金		1,049,734,558	90.5%	1,046,027,831	99.9%	1,060,485,406	99.8%
現年度分損益勘定留保資金		0	—	0	—	0	—
建設改良積立金取崩額		100,000,000	8.6%	0	—	0	—
減債積立金取崩額		7,000,000	0.6%	0	—	0	—
当年度分消費税資本の収支調整額		3,330,348	0.3%	1,105,567	0.1%	2,135,508	0.2%

(3) 年度別収支表（税抜き）

（単位：千円）

	収益	費用	純利益	収益中の 一般会計 繰入金	繰入金 控除後の 純利益	出資金の 一般会計 繰入金	繰入金 合計
	A	B	C = A - B	D	E = C - D	F	D + F
平成10年度	9,434,298	9,359,793	74,505	359,182	△ 284,677	360,492	719,674
平成11年度	9,747,500	9,762,204	△ 14,704	396,716	△ 411,420	309,429	706,145
平成12年度	9,579,297	9,529,144	50,153	349,492	△ 299,339	247,639	597,131
平成13年度	9,859,453	10,701,494	△ 842,041	377,443	△ 1,219,484	239,459	616,902
平成14年度	9,945,032	10,152,770	△ 207,738	409,207	△ 616,945	405,644	814,851
平成15年度	10,248,767	10,712,923	△ 464,156	505,494	△ 969,650	0	505,494
平成16年度	10,975,691	10,948,545	27,146	600,000	△ 572,854	150,000	750,000
平成17年度	10,497,687	11,395,583	△ 897,896	523,849	△ 1,421,745	163,151	687,000
平成18年度	10,393,577	11,428,071	△ 1,034,494	426,957	△ 1,461,451	354,183	781,140
平成19年度	10,354,913	11,252,255	△ 897,342	596,371	△ 1,493,713	321,771	918,142
平成20年度	10,355,407	11,215,818	△ 860,411	707,917	△ 1,568,328	342,083	1,050,000
平成21年度	10,749,416	10,740,144	9,272	1,130,942	△ 1,121,670	99,058	1,230,000
平成22年度	11,454,076	10,892,046	562,030	1,169,092	△ 607,062	30,908	1,200,000
平成23年度	11,219,743	10,840,945	378,798	1,164,980	△ 786,182	35,020	1,200,000
平成24年度	10,942,131	10,855,241	86,890	1,182,000	△ 1,095,110	18,000	1,200,000
平成25年度	11,029,499	10,896,114	133,385	1,192,000	△ 1,058,615	18,000	1,210,000
平成26年度	11,000,097	11,427,385	△ 427,288	1,182,000	△ 1,609,288	18,000	1,200,000
平成27年度	10,983,034	11,175,544	△ 192,510	1,185,127	△ 1,377,637	18,000	1,203,127
平成28年度	11,168,233	11,275,947	△ 107,714	1,182,000	△ 1,289,714	18,000	1,200,000

2 診療行為別収入の状況

(1) 診療行為別収入比較表

入院収益

	平成26年度				平成27年度				平成28年度			
	金額	構成比	対前年度比	1人1日当り収益	金額	構成比	対前年度比	1人1日当り収益	金額	構成比	対前年度比	1人1日当り収益
	千円			円	千円			円	千円			円
投薬	64,118	1.0%	103.3%	492	53,551	0.9%	83.5%	425	45,482	0.7%	84.9%	347
注射・麻酔	302,100	4.9%	94.6%	2,317	269,018	4.4%	89.0%	2,136	247,219	3.9%	91.9%	1,887
処置・手術	1,224,412	19.7%	98.4%	9,390	1,151,384	18.8%	94.0%	9,140	1,194,203	18.7%	103.7%	9,113
検査	64,927	1.0%	93.1%	498	56,349	0.9%	86.8%	447	51,060	0.8%	90.6%	390
X線	20,958	0.3%	66.8%	161	24,643	0.4%	117.6%	196	22,626	0.4%	91.8%	173
入院料	4,010,607	64.6%	101.8%	30,759	4,073,578	66.5%	101.6%	32,337	4,323,168	67.8%	106.1%	32,990
食事療養	225,265	3.6%	94.7%	1,728	218,316	3.6%	96.9%	1,733	229,361	3.6%	105.1%	1,750
その他	295,791	4.9%	84.0%	2,269	281,628	4.5%	95.2%	2,236	267,302	4.1%	94.9%	2,040
計	6,208,178	100.0%	99.2%	47,612	6,128,467	100.0%	98.7%	48,649	6,380,421	100.0%	104.1%	48,688

外来収益

	平成26年度				平成27年度				平成28年度			
	金額	構成比	対前年度比	1人1日当り収益	金額	構成比	対前年度比	1人1日当り収益	金額	構成比	対前年度比	1人1日当り収益
	千円			円	千円			円	千円			円
延患者数				239,485				234,137				231,310
初診料	74,144	2.5%	95.9%	310	71,728	2.4%	96.7%	306	70,772	2.4%	98.7%	306
再診料	145,616	4.9%	101.2%	608	142,699	4.8%	98.0%	609	141,885	4.8%	99.4%	613
投薬	134,253	4.5%	101.3%	561	141,630	4.8%	105.5%	605	142,721	4.8%	100.8%	617
注射・麻酔	521,419	17.5%	102.7%	2,177	493,995	16.6%	94.7%	2,110	480,244	16.1%	97.2%	2,076
処置・手術	407,719	13.7%	95.3%	1,702	400,851	13.5%	98.3%	1,712	385,883	13.0%	96.3%	1,668
検査	714,464	24.0%	99.2%	2,983	711,277	23.9%	99.6%	3,038	741,993	24.9%	104.3%	3,208
X線	498,385	16.7%	94.3%	2,081	529,385	17.8%	106.2%	2,261	537,557	18.1%	101.5%	2,324
その他	486,123	16.2%	101.8%	2,030	480,666	16.2%	98.9%	2,053	474,948	15.9%	98.8%	2,053
計	2,982,123	100.0%	98.9%	12,452	2,972,231	100.0%	99.7%	12,695	2,976,003	100.0%	100.1%	12,866

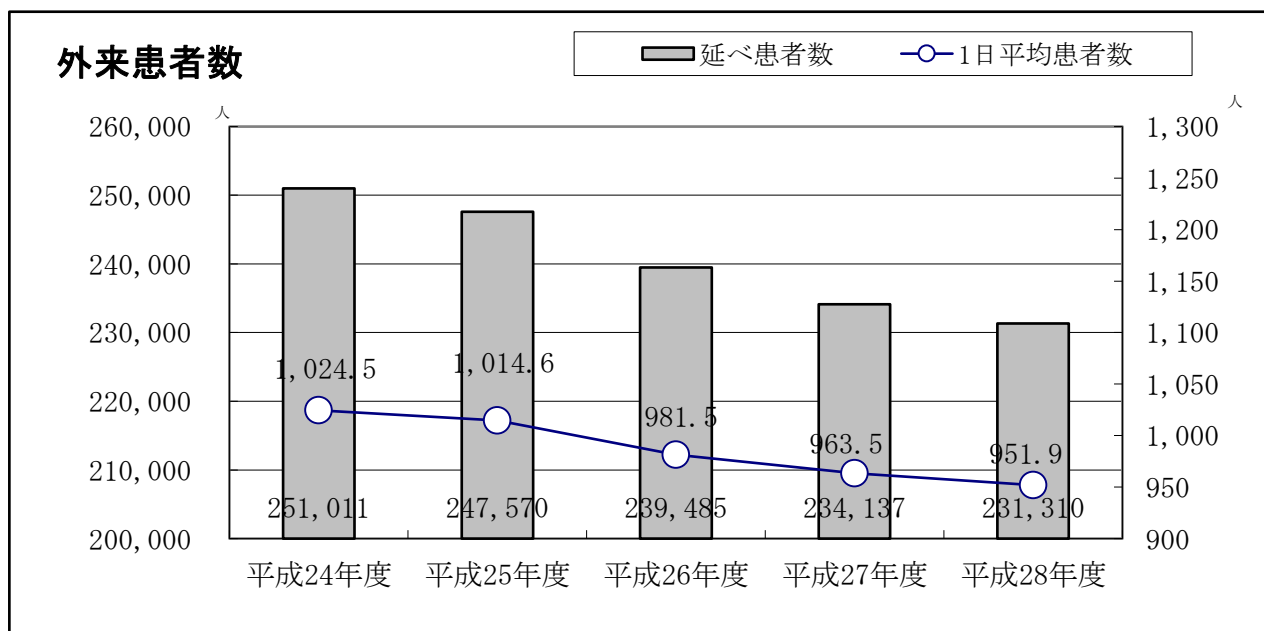
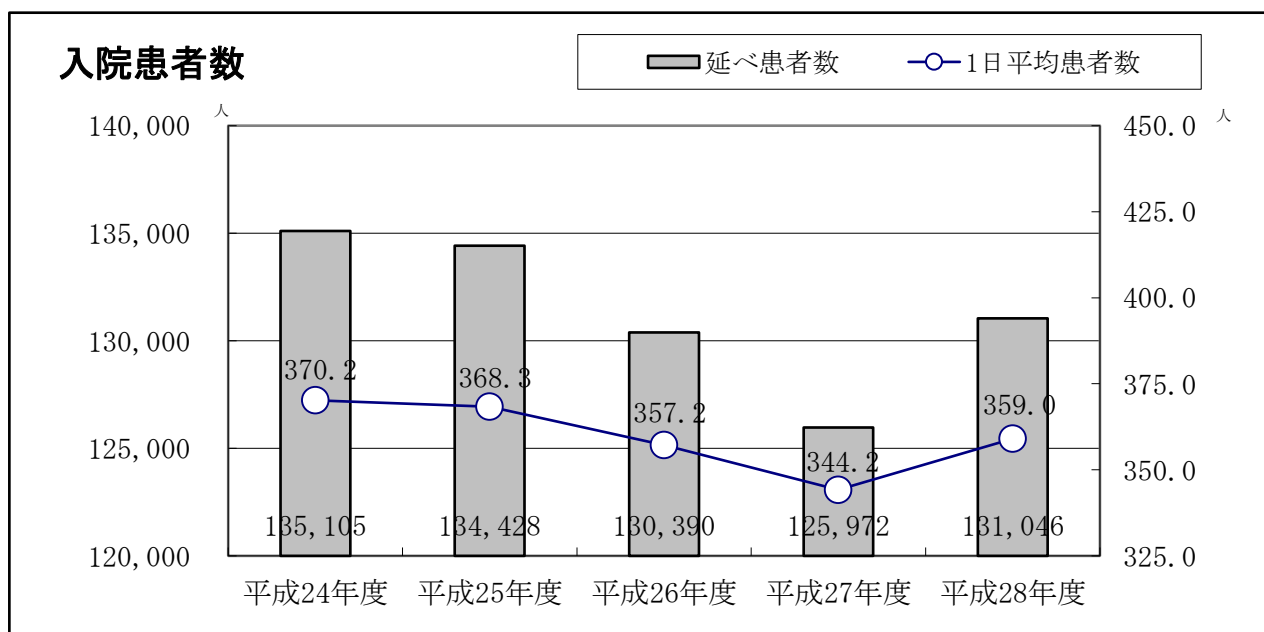
第4 業務概要

1 患者の状況

(1) 入院・外来別患者数

(単位：人)

区分		年度				
		平成24年度	平成25年度	平成26年度	平成27年度	平成28年度
入院	延べ患者数	135,105	134,428	130,390	125,972	131,046
	1日平均患者数	370.2	368.3	357.2	344.2	359.0
	対前年度比	97.1%	99.5%	97.0%	96.6%	104.0%
外来	延べ患者数	251,011	247,570	239,485	234,137	231,310
	1日平均患者数	1,024.5	1,014.6	981.5	963.5	951.9
	対前年度比	97.9%	98.6%	96.7%	97.8%	98.8%



(2) 月別患者数

ア 入院

(単位：人)

年度 月別	平成26年度			平成27年度			平成28年度		
	一般 (感染・結核含む)	精神	計	一般 (感染・結核含む)	精神	計	一般 (感染・結核含む)	精神	計
4月	9,739	904	10,643	9,304	982	10,286	10,436	702	11,138
5月	10,026	989	11,015	9,862	996	10,858	10,427	894	11,321
6月	10,097	1,050	11,147	9,732	861	10,593	10,126	846	10,972
7月	9,692	1,002	10,694	9,790	859	10,649	9,754	811	10,565
8月	9,889	1,139	11,028	9,522	870	10,392	10,511	796	11,307
9月	9,639	948	10,587	8,735	838	9,573	9,400	862	10,262
10月	9,752	1,004	10,756	9,332	984	10,316	9,881	1,022	10,903
11月	9,667	1,032	10,699	9,231	891	10,122	9,531	809	10,340
12月	10,333	1,081	11,414	9,929	686	10,615	9,778	845	10,623
1月	10,462	1,126	11,588	9,862	689	10,551	10,376	764	11,140
2月	9,373	875	10,248	10,158	642	10,800	10,138	666	10,804
3月	9,642	929	10,571	10,446	771	11,217	10,975	696	11,671
計	118,311	12,079	130,390	115,903	10,069	125,972	121,333	9,713	131,046
診療実日数	365			366			365		
1日平均	324.1	33.1	357.2	316.7	27.5	344.2	332.4	26.6	359.0

イ 外来（初診・再診別）

(単位：人)

年度 月別	平成26年度			平成27年度			平成28年度		
	初診	再診	計	初診	再診	計	初診	再診	計
4月	2,225	18,356	20,581	2,094	17,639	19,733	1,781	17,016	18,797
5月	2,306	18,125	20,431	2,068	16,098	18,166	2,035	16,686	18,721
6月	2,397	18,100	20,497	2,159	17,699	19,858	2,133	17,998	20,131
7月	2,395	19,124	21,519	2,291	18,447	20,738	2,143	17,586	19,729
8月	2,451	17,904	20,355	2,334	17,273	19,607	2,351	18,696	21,047
9月	2,197	18,172	20,369	2,152	17,227	19,379	1,991	17,269	19,260
10月	2,199	19,086	21,285	2,228	18,326	20,554	2,065	17,353	19,418
11月	1,910	16,206	18,116	1,974	16,851	18,825	1,846	17,438	19,284
12月	1,937	17,479	19,416	2,081	17,420	19,501	1,892	17,028	18,920
1月	2,055	16,734	18,789	1,969	16,557	18,526	1,797	16,317	18,114
2月	1,830	15,840	17,670	1,778	16,443	18,221	1,778	16,089	17,867
3月	2,111	18,346	20,457	2,088	18,941	21,029	1,897	18,125	20,022
計	26,013	213,472	239,485	25,216	208,921	234,137	23,709	207,601	231,310
診療実日数	244			243			243		
1日平均	106.6	874.9	981.5	103.8	859.8	963.5	97.6	854.3	951.9

(3) 市町村別年間延患者数

ア 入院

市町村		人口 (平成29年 1月 1日)	平成26年度		平成27年度		平成28年度	
			延患者数	構成比	延患者数	構成比	延患者数	構成比
砺波市		48,506	58,545	44.9%	58,312	46.3%	60,942	46.5%
高岡市		171,398	8,775	6.7%	7,201	5.7%	6,660	5.1%
小矢部市		30,368	18,824	14.4%	18,261	14.5%	19,271	14.7%
南砺市		51,753	38,190	29.3%	36,525	29.0%	38,333	29.3%
県内その他市町村		757,906	2,460	1.9%	2,500	2.0%	2,618	2.0%
他 県	石川県	—	1,002	0.8%	612	0.5%	766	0.6%
	岐阜県	—	1,324	1.0%	1,150	0.9%	949	0.7%
	その他	—	1,270	1.0%	1,411	1.1%	1,507	1.1%
合計		—	130,390	100.0%	125,972	100.0%	131,046	100.0%

イ 外来

市町村		人口 (平成29年 1月 1日)	平成26年度		平成27年度		平成28年度	
			延患者数	構成比	延患者数	構成比	延患者数	構成比
砺波市		48,506	105,604	44.1%	102,449	43.8%	100,649	43.5%
高岡市		171,398	17,196	7.2%	16,679	7.1%	16,043	6.9%
小矢部市		30,368	35,115	14.7%	34,769	14.8%	34,121	14.8%
南砺市		51,753	73,634	30.7%	71,980	30.7%	71,856	31.1%
県内その他市町村		757,906	3,667	1.5%	3,746	1.6%	3,882	1.7%
他 県	石川県	—	962	0.5%	1,154	0.5%	1,196	0.6%
	岐阜県	—	2,095	0.9%	2,109	0.9%	2,303	1.0%
	その他	—	1,212	0.5%	1,251	0.5%	1,260	0.5%
合計		—	239,485	100.0%	234,137	100.0%	231,310	100.0%

(4) へき地巡回診療の状況

地 区 種 別	平成26年度		平成27年度		平成28年度	
	診療日数	一日平均患者数	診療日数	一日平均患者数	診療日数	一日平均患者数
井 栗 谷	診療日数	48	48	47		
	患者数	220	4.6	232	4.8	194
五 谷 所	診療日数	27	27	28		
	患者数	188	7.0	165	6.1	157
合 計	診療日数	75	75	75		
	患者数	408	5.4	397	5.3	351

(5) 科別・月別患者数

ア 入院診療科別月別患者数

平成27年度

月	診療科	内	腎内	内分	血	東洋	地域	神	呼	消	循	外	呼	心外	大腸	緩	小	整	形	脳	皮	泌	産	(眼	耳	放	麻	リ	リ	歯	精	計
		科	高血圧科	泌内科	液内科	洋医学科	総合診療科	経内科	吸器科	化器内科	環器科	科	吸器外科	臓血管科	肛門科	和ケア科	児科	形外科	形成外科	神経外科	膚科	尿器科	婦人科	新生児)	科	鼻咽喉科	射線科	酔リニシツク	ハビリ	科口腔外科	神科		
平成27年 4月		0	862	262	472	0	204	0	0	1,067	562	911	0	15	459	144	149	1,535	162	1,513	156	366	214	(96)	76	125	0	0	0	50	982	10,286	
5月		0	989	308	461	0	221	0	0	1,154	922	887	0	12	465	130	97	1,605	144	1,440	120	368	274	(122)	58	175	0	0	0	32	996	10,858	
6月		0	928	273	405	0	298	0	0	1,143	977	744	0	17	625	135	59	1,788	151	1,112	118	290	380	(0)	45	179	0	16	0	49	861	10,593	
7月		0	941	402	435	0	272	0	0	1,162	852	665	0	11	449	113	110	1,850	131	1,115	96	367	455	(144)	68	193	0	11	0	92	859	10,649	
8月		0	998	353	451	0	245	0	0	1,117	674	667	0	18	515	120	157	1,790	132	961	161	325	432	(113)	79	196	0	3	0	128	870	10,392	
9月		0	845	210	338	0	118	0	0	1,199	521	726	0	10	409	145	141	1,868	111	848	220	258	458	(130)	68	168	0	24	0	50	838	9,573	
10月		0	928	191	473	0	233	0	0	1,160	473	716	0	10	446	54	141	1,756	168	1,235	115	391	533	(145)	61	170	0	8	0	70	984	10,316	
11月		0	719	291	424	0	257	0	0	1,111	926	703	6	6	304	45	215	1,476	128	1,269	138	298	550	(196)	47	200	0	34	0	84	891	10,122	
12月		0	847	306	622	0	287	0	0	1,013	989	915	5	12	363	84	160	1,653	110	1,256	84	403	420	(167)	69	231	0	0	0	100	686	10,615	
平成28年 1月		0	900	237	669	0	312	0	0	1,291	838	768	0	12	458	146	143	1,740	57	1,179	66	432	395	(104)	54	96	0	3	0	66	689	10,551	
2月		0	1,063	195	575	0	313	0	0	1,167	1,176	675	0	14	359	136	143	1,673	170	1,273	106	457	407	(107)	59	101	0	0	0	96	642	10,800	
3月		0	1,058	215	558	0	290	0	0	1,393	1,063	822	0	12	251	98	129	1,738	221	1,306	60	463	446	(163)	60	172	0	0	0	91	771	11,217	
計		0	11,078	3,243	5,883	0	3,050	0	0	13,977	9,973	9,199	11	149	5,103	1,350	1,644	20,472	1,685	14,507	1,440	4,418	4,964	(1,487)	744	2,006	0	99	0	908	10,069	125,972	
1日平均		0.0	30.3	8.9	16.1	0.0	8.3	0.0	0.0	38.2	27.2	25.1	0.0	0.4	13.9	3.7	4.5	55.9	4.6	39.6	3.9	12.1	13.6	4.1	2.0	5.5	0.0	0.3	0.0	2.5	27.5	344.2	
構成比		0.0%	8.8%	2.6%	4.7%	0.0%	2.4%	0.0%	0.0%	11.1%	7.9%	7.3%	0.0%	0.1%	4.1%	1.1%	1.3%	16.3%	1.3%	11.5%	1.1%	3.5%	3.9%	-	0.6%	1.6%	0.0%	0.1%	0.0%	0.7%	8.0%	100.0%	

平成28年度

月	診療科	内	腎内	内分	血	東洋	地域	神	呼	消	循	外	呼	心外	大腸	緩	小	整	形	脳	皮	泌	産	(眼	耳	放	麻	リ	リ	歯	精	計
		科	高血圧科	泌内科	液内科	洋医学科	総合診療科	経内科	吸器科	化器内科	環器科	科	吸器外科	臓血管科	肛門科	和ケア科	児科	形外科	形成外科	神経外科	膚科	尿器科	婦人科	新生児)	科	鼻咽喉科	射線科	酔リニシツク	ハビリ	科口腔外科	神科		
平成28年 4月		0	1,082	362	559	0	267	0	0	1,386	970	766	0	12	360	125	99	1,761	151	1,293	69	392	418	(162)	61	221	0	0	0	82	702	11,138	
5月		0	1,156	364	527	0	185	0	0	1,362	886	712	0	16	346	94	162	1,790	188	1,465	104	429	356	(95)	48	160	0	0	0	76	895	11,321	
6月		0	930	325	670	0	159	0	0	1,142	666	747	0	27	284	97	189	1,800	158	1,388	123	555	490	(180)	93	176	0	14	0	92	847	10,972	
7月		0	1,093	372	651	0	131	0	0	941	623	708	0	0	255	140	169	1,765	186	1,217	168	470	459	(171)	78	160	0	36	0	132	811	10,565	
8月		0	1,099	311	700	0	113	0	0	1,035	900	870	0	0	244	96	167	1,990	211	1,256	179	483	436	(132)	70	176	0	0	0	175	796	11,307	
9月		0	896	344	538	0	173	0	0	1,126	732	826	0	12	249	48	198	1,891	140	999	140	328	483	(164)	54	96	0	19	47	61	862	10,262	
10月		0	1,023	403	652	0	165	0	0	1,410	716	743	0	16	267	131	204	1,812	41	929	114	397	435	(143)	78	168	0	17	52	108	1,022	10,903	
11月		0	1,481	272	595	0	112	0	0	1,301	688	583	0	19	301	126	226	1,828	27	963	92	255	316	(50)	76	203	0	0	6	57	813	10,340	
12月		0	1,256	409	746	0	172	0	0	1,321	590	561	0	10	245	68	209	1,956	81	1,045	148	295	368	(133)	64	174	0	0	0	60	845	10,623	
平成29年 1月		0	1,179	495	705	0	262	0	0	1,358	795	663	0	10	229	73	137	2,224	134	1,078	172	301	244	(72)	48	183	0	0	0	86	764	11,140	
2月		0	1,349	422	662	0	223	0	0	1,129	821	703	0	12	192	56	129	2,132	126	1,034	98	386	372	(158)	79	139	0	1	0	73	666	10,804	
3月		0	1,598	362	783	0	251	0	0	1,040	906	708	0	8	160	87	144	2,150	122	1,494	114	438	268	(133)	36	156	0	31	0	119	696	11,671	
計		0	14,142	4,441	7,788	0	2,213	0	0	14,551	9,293	8,590	0	142	3,132	1,141	2,033	23,099	1,565	14,161	1,521	4,729	4,645	(1,593)	785	2,012	0	118	105	1,121	9,719	131,046	
1日平均		0.0	38.7	12.2	21.3	0.0	6.1	0.0	0.0	39.9	25.5	23.5	0.0	0.4	8.6	3.1	5.6	63.3	4.3	38.8	4.2	13.0	12.7	4.4	2.2	5.5	0.0	0.3	0.3	3.1	26.6	359.0	
構成比		0.0%	10.8%	3.4%	5.9%	0.0%	1.7%	0.0%	0.0%	11.1%	7.1%	6.6%	0.0%	0.1%	2.4%	0.9%	1.6%	17.6%	1.2%	10.8%	1.2%	3.6%	3.5%	-	0.6%	1.5%	0.0%	0.1%	0.1%	0.9%	7.4%	100.0%	

イ 外来診療科別月別患者数

平成27年度

診療科 月	内	腎内	内分	血	人セ	合東	う(う(へ	地	診	神	呼	消	循	外	呼	心外	大	緩	小	整	形	脳	皮	泌	産	眼	耳	放	核	放	麻	リ	歯	精	計
	科	高血圧科	分泌内科	液内科	工透析	洋医学計科	ち再掲(漢)	ち再掲(分)	き地診療科	域療総合科	経内科	器科	器科	器科	科	器外科	臓血管科	腸肛門科	和ケア科	児科	形外科	形成外科	神経外科	膚科	尿器科	婦人科	科	鼻咽喉科	放射線科	医学科	射線治療科	酔・ベインク	テーハシヨシリ科	科口腔外科	神科		
平成27年 4月	693	454	723	278	976	832	(307)	(525)	33	2	92	187	1,077	466	949	0	120	621	14	1,024	2,550	726	1,065	1,381	1,223	443	837	1,007	41	13	134	65	366	429	912	19,733	
5月	741	426	592	217	923	738	(290)	(448)	28	5	96	149	951	429	848	0	88	578	2	844	2,397	692	1,044	1,201	1,182	454	855	842	47	7	198	44	323	417	808	18,166	
6月	869	469	677	229	925	830	(290)	(540)	29	6	72	186	1,133	471	938	0	129	614	3	795	2,665	733	1,109	1,428	1,318	503	865	864	60	11	176	49	390	465	847	19,858	
7月	917	444	758	236	991	839	(294)	(545)	34	5	81	149	1,147	501	1,007	0	107	724	3	955	2,643	817	1,102	1,596	1,340	517	943	862	72	11	143	60	362	493	879	20,738	
8月	841	507	691	221	906	741	(287)	(454)	33	6	81	171	977	482	812	0	134	608	5	1,070	2,551	827	985	1,497	1,217	528	956	849	67	4	170	42	325	511	792	19,607	
9月	938	464	638	231	894	887	(314)	(573)	36	5	64	161	1,088	474	913	1	101	646	3	829	2,386	774	1,128	1,381	1,252	646	829	801	55	3	81	39	304	442	885	19,379	
10月	840	558	701	224	940	917	(298)	(619)	34	3	98	188	1,160	471	1,113	0	94	774	2	989	2,534	800	1,098	1,321	1,336	707	855	862	80	8	109	49	329	469	891	20,554	
11月	833	481	580	255	909	865	(312)	(553)	29	6	84	171	1,072	437	943	0	105	559	4	1,026	2,243	742	1,035	1,256	1,131	684	841	794	48	3	74	47	288	445	835	18,825	
12月	867	544	658	255	997	733	(259)	(474)	35	9	69	180	1,038	469	898	0	108	665	2	1,135	2,425	746	1,008	1,300	1,278	644	930	799	50	8	38	39	288	441	845	19,501	
平成28年 1月	840	511	661	220	957	733	(264)	(469)	30	11	85	163	1,010	483	882	0	73	528	3	946	2,293	685	999	1,215	1,272	600	851	795	46	2	118	46	241	413	814	18,526	
2月	763	555	638	212	895	722	(253)	(469)	27	4	77	182	1,047	420	820	0	128	597	6	1,006	2,277	617	997	1,176	1,121	661	670	773	58	3	179	44	326	453	767	18,221	
3月	983	552	666	259	981	821	(311)	(510)	34	5	106	191	1,012	546	911	0	107	576	8	1,154	2,598	860	1,171	1,335	1,391	741	1,113	928	60	8	183	46	380	449	854	21,029	
計	10,125	5,965	7,983	2,837	11,294	9,658	(3,479)	(6,179)	382	67	1,005	2,078	12,712	5,649	11,034	1	1,294	7,490	55	11,773	29,562	9,019	12,741	16,087	15,061	7,128	10,545	10,176	684	81	1,603	570	3,922	5,427	10,129	234,137	
1日平均	41.7	24.5	32.9	11.7	46.5	39.7	14.3	25.4	1.6	0.3	4.1	8.6	52.3	23.2	45.4	0.0	5.3	30.8	0.2	48.4	121.7	37.1	52.4	66.2	62.0	29.3	43.4	41.9	2.8	0.3	6.6	2.3	16.1	22.3	41.7	963.5	
構成比	4.3%	2.5%	3.4%	1.2%	4.8%	4.1%	1.5%	2.6%	0.2%	0.0%	0.4%	0.9%	5.4%	2.4%	4.7%	0.0%	0.6%	3.2%	0.0%	5.0%	12.6%	3.9%	5.4%	6.9%	6.4%	3.0%	4.5%	4.3%	0.3%	0.0%	0.7%	0.2%	1.7%	2.3%	4.3%	100.0%	

平成28年度

診療科 月	内	腎内	内分	血	人セ	合東	う(う(へ	地	診	神	呼	消	循	外	呼	心外	大	緩	小	整	形	脳	皮	泌	産	眼	耳	放	核	放	麻	リ	歯	精	計
	科	高血圧科	分泌内科	液内科	工透析	洋医学計科	ち再掲(漢)	ち再掲(分)	き地診療科	域療総合科	経内科	器科	器科	器科	科	器外科	臓血管科	腸肛門科	和ケア科	児科	形外科	形成外科	神経外科	膚科	尿器科	婦人科	科	鼻咽喉科	放射線科	医学科	射線治療科	酔・ベインク	テーハシヨシリ科	科口腔外科	神科		
平成28年 4月	759	558	677	236	947	568	(240)	(328)	32	1	86	186	1,031	495	980	0	106	542	4	915	2,389	775	1,031	1,201	1,287	634	802	770	43	10	127	45	337	445	778	18,797	
5月	764	570	641	248	937	696	(280)	(416)	26	2	53	163	975	470	861	0	114	501	6	980	2,411	791	1,016	1,154	1,194	637	786	816	48	9	213	29	345	471	794	18,721	
6月	916	555	771	272	963	707	(261)	(446)	26	3	100	196	1,015	494	946	0	160	575	2	1,015	2,480	748	1,062	1,358	1,230	740	865	857	51	10	257	42	380	551	784	20,131	
7月	845	531	748	271	958	706	(230)	(476)	28	5	78	178	1,039	476	1,014	0	32	601	2	1,026	2,412	838	1,016	1,315	1,360	632	874	737	50	6	236	23	385	502	805	19,729	
8月	913	613	824	267	1,015	636	(243)	(393)	29	1	58	153	1,068	543	818	0	84	598	0	1,369	2,653	906	1,122	1,396	1,424	700	910	797	49	4	307	32	389	545	824	21,047	
9月	787	555	679	279	975	619	(252)	(367)	31	4	88	185	1,029	513	964	0	104	607	8	984	2,557	791	1,057	1,178	1,235	724	761	737	53	15	61	30	357	492	801	19,260	
10月	824	538	742	276	965	747	(229)	(518)	31	2	81	182	1,125	477	1,023	0	120	724	3	1,185	2,366	742	967	1,179	1,245	676	774	732	55	17	0	37	304	489	790	19,418	
11月	782	656	777	266	910	788	(261)	(527)	28	0	73	163	1,080	444	930	0	83	568	1	1,139	2,360	692	1,017	1,130	1,292	729	869	782	50	13	0	28	340	486	808	19,284	
12月	908	590	750	253	930	782	(256)	(526)	25	3	79	164	893	507	888	0	112	571	0	1,176	2,319	742	1,058	1,146	1,275	666	728	757	49	5	0	38	319	423	764	18,920	
平成29年 1月	821	569	713	247	964	758	(247)	(511)	27	4	68	161	945	451	917	0	72	544	0	948	2,331	621	966	1,051	1,186	655	766	681	35	8	0	27	356	421	801	18,114	
2月	777	545	725	232	889	724	(227)	(497)	27	6	73	143	895	503	870	0	97	545	1	987	2,260	572	957	1,062	1,105	701	749	765	44	8	0	25	399	434	747	17,867	
3月	784	631	719	279	985	740	(272)	(468)	24	5	104	157	907	568	990	0	98	553	4	1,065	2,584	743	1,156	1,213	1,315	821	880	912	56	5	0	34	399	479	812	20,022	
計	9,880	6,911	8,766	3,126	11,438	8,471	(2,998)	(5,473)	334	36	941	2,031	12,002	5,941	11,201	0	1,182	6,929	31	12,789	29,122	8,961	12,425	14,383	15,148	8,315	9,764	9,343	583	110	1,201	390	4,310	5,738	9,508	231,310	
1日平均	40.7	28.4	36.1	12.9	47.1	34.9	12.3	22.5	1.4	0.1	3.9	8.4	49.4	24.4	46.1	0.0	4.9	28.5	0.1	52.6	119.8	36.9	51.1	59.2	62.3	34.2	40.2	38.4	2.4	0.5	4.9	1.6	17.7	23.6	39.1	951.9	
構成比	4.3%	3.0%	3.8%	1.4%	4.9%	3.7%	1.3%	2.4%	0.1%	0.0%	0.4%	0.9%	5.2%	2.6%	4.8%	0.0%	0.5%	3.0%	0.0%	5.5%	12.6%	3.9%	5.4%	6.2%	6.5%	3.6%	4.2%	4.0%	0.3%	0.0%	0.5%	0.2%	1.9%	2.5%	4.1%	100.0%	

(6)入院（病床種別等）・外来（初診・再診・紹介率等）患者数

区分		年度	平成24年度	平成25年度	平成26年度	平成27年度	平成28年度
入院	入院延患者数		135,105	134,428	130,390	125,972	131,046
	病床利用率		72.0%	71.7%	69.5%	67.0%	69.9%
	1日平均入院患者数		370.2	368.3	357.2	344.2	359.0
	平均在院日数（全体）		15.7	15.5	16.8	16.2	16.4
	稼動病床利用率	一般	74.3%	72.8%	69.7%	68.0%	71.4%
		感染症	26.6%	19.8%	43.9%	53.4%	61.8%
		結核	6.6%	34.6%	25.1%	24.0%	16.1%
		精神	59.5%	68.0%	75.2%	62.5%	60.5%
オープンベッド利用率		2.8%	15.5%				
外来	外来延患者数		251,011	247,570	239,485	234,137	231,310
	内訳	初診	29,065	28,191	26,013	25,216	23,709
		再診	221,946	219,379	213,472	208,921	207,601
	1日平均外来患者数		1,024.5	1,014.6	981.5	963.5	951.9
	紹介率		25.6%	28.2%	30.9%	32.9%	39.6%
	逆紹介率		18.7%	24.5%	31.2%	36.8%	46.7%
	平均通院日数		8.6	8.8	9.2	9.3	9.8
1日当り入院・外来比率		276.8%	275.5%	274.7%	279.9%	265.1%	

紹介率：[(文書紹介数 + 救急搬送数) / 初診患者数] × 100

逆紹介率：[逆紹介患者数(注1) / 初診患者数] × 100

(注1)他の病院、診療所、老健などへ紹介し、診療情報提供料を算定した全ての件数

2 時間外救急患者数

(1) 科別時間外救急患者数

科	区分		平成27年度				平成28年度					
	入院	外来	計	1日平均患者数		構成比	入院	外来	計	1日平均患者数		構成比
				休日	日中					夜間	休日	
内科	55	1,632	1,687	4.1	3.2	18.1%	47	1,964	2,011	5.9	3.5	20.3%
血液内科	47	15	62	0.3	0.1	0.7%	59	16	75	0.3	0.1	0.8%
腎高血圧内科	188	46	234	0.8	0.4	2.5%	207	82	289	1.2	0.4	2.9%
内分泌内科	70	37	107	0.3	0.2	1.1%	92	52	144	0.6	0.2	1.5%
東洋医学科	0	1	1	0.0	0.0	0.0%	0	1	1	0.0	0.0	0.0%
精神科	25	97	122	0.3	0.2	1.3%	19	105	124	0.4	0.2	1.3%
神経内科	1	5	6	0.0	0.0	0.1%	0	5	5	0.0	0.0	0.1%
呼吸器科	0	2	2	0.0	0.0	0.0%	0	1	1	0.0	0.0	0.0%
消化器科	278	116	394	0.8	0.8	4.2%	273	126	399	1.6	0.5	4.0%
循環器科	150	100	250	0.4	0.5	2.7%	143	108	251	1.0	0.3	2.5%
小児科	107	599	706	1.5	1.4	7.5%	106	705	811	3.0	1.2	8.2%
外科	135	162	297	0.8	0.6	3.2%	139	172	311	1.1	0.5	3.1%
整形外科	197	1,442	1,639	5.8	2.6	17.5%	202	1,476	1,678	5.6	2.7	16.9%
形成外科	20	984	1,004	3.2	1.7	10.7%	17	1,001	1,018	3.1	1.8	10.3%
脳神経外科	217	755	972	2.3	1.9	10.4%	210	717	927	2.0	1.9	9.3%
呼吸器外科	0	0	0	0.0	0.0	0.0%	0	1	1	0.0	0.0	0.0%
心臓血管外科	0	4	4	0.0	0.0	0.0%	0	5	5	0.0	0.0	0.1%
皮膚科	30	440	470	1.4	0.8	5.0%	27	468	495	1.6	0.8	5.0%
泌尿器科	31	359	390	0.9	0.8	4.2%	29	330	359	1.9	0.4	3.6%
大腸肛門科	49	78	127	0.4	0.2	1.4%	31	82	113	0.4	0.2	1.1%
産婦人科	36	106	142	0.4	0.3	1.5%	35	105	140	0.6	0.2	1.4%
眼科	1	130	131	0.3	0.3	1.4%	0	136	136	0.5	0.2	1.4%
耳鼻咽喉科	29	412	441	0.9	0.9	4.7%	26	451	477	1.7	0.7	4.8%
麻酔・ペインクリニック	4	13	17	0.0	0.0	0.2%	3	12	15	0.1	0.0	0.2%
リハビリテーション科	0	0	0	0.0	0.0	0.0%	0	0	0	0.0	0.0	0.0%
緩和ケア	0	0	0	0.0	0.0	0.0%	1	1	2	0.0	0.0	0.0%
放射線科	3	2	5	0.0	0.0	0.1%	3	1	4	0.0	0.0	0.0%
歯科口腔外科	4	79	83	0.2	0.2	0.9%	1	89	90	0.7	0.0	0.9%
救急科	0	0	0	0.0	0.0	0.0%	0	0	0	0.0	0.0	0.0%
総合科	44	9	53	0.3	0.0	0.6%	30	4	34	0.2	0.0	0.3%
計	1,721	7,625	9,346	25.4	17.2	100.0%	1,700	8,216	9,916	33.8	16.0	100.0%

(2) 市町村別時間外救急患者数

市町村	平成27年度				平成28年度			
	入院	外来	計	構成比	入院	外来	計	構成比
砺波市	805	3,706	4,511	48.2%	803	3,857	4,660	48.2%
高岡市	87	470	557	6.0%	82	501	583	5.9%
小矢部市	280	1,140	1,420	15.2%	281	1,223	1,504	15.2%
南砺市	483	1,898	2,381	25.5%	446	2,154	2,600	26.2%
その他	65	412	477	5.1%	88	481	569	5.7%
計	1,720	7,626	9,346	100.0%	1,700	8,216	9,916	100.0%

(3) 来院方法別時間外救急患者数

		平成27年度				平成28年度			
		入院	外来	計	構成比	入院	外来	計	構成比
初期救急 医療施設 から転送 (二次救急)	救急車	78	25	103	1.1%	82	32	114	1.1%
	その他	216	271	487	5.2%	239	344	583	5.9%
	計	294	296	590	6.3%	321	376	697	7.0%
その他 直接来院 (初期救急)	救急車	568	843	1,411	15.1%	572	1,057	1,629	16.4%
	その他	858	6,487	7,345	78.6%	807	6,783	7,590	76.5%
	計	1,426	7,330	8,756	93.7%	1,379	7,840	9,219	93.0%
計	救急車	646	868	1,514	16.2%	654	1,089	1,743	17.6%
	その他	1,074	6,758	7,832	83.8%	1,046	7,127	8,173	82.4%
	計	1,720	7,626	9,346	100.0%	1,700	8,216	9,916	100.0%

3 手術件数

診療科	年度	平成25年度		平成26年度		平成27年度		平成28年度	
		件数	構成比	件数	構成比	件数	構成比	件数	構成比
精神科		21	0.5%	9	0.2%	16	0.4%	38	1.0%
外科		571	14.0%	541	14.3%	539	14.9%	508	13.6%
整形外科		671	16.5%	678	18.0%	695	19.2%	775	20.8%
形成外科		575	14.1%	489	13.0%	487	13.5%	499	13.4%
脳神経外科		161	3.9%	173	4.6%	181	5.0%	158	4.2%
心臓血管外科		146	3.6%	69	1.8%	77	2.1%	74	2.0%
大腸肛門科		266	6.5%	259	6.9%	236	6.5%	205	5.5%
皮膚科		4	0.1%	3	0.1%	9	0.2%	2	0.1%
泌尿器科		311	7.6%	321	8.5%	292	8.1%	297	8.0%
産婦人科		222	5.4%	251	6.7%	191	5.3%	209	5.6%
眼科		467	11.5%	393	10.4%	386	10.7%	405	10.9%
耳鼻咽喉科		187	4.6%	187	5.0%	157	4.3%	163	4.4%
歯科口腔外科		423	10.4%	341	9.0%	299	8.3%	336	9.0%
麻酔・ペインクリニック		8	0.2%	4	0.1%	7	0.2%	7	0.2%
その他		45	1.1%	51	1.4%	43	1.2%	50	1.3%
計		4,078	100.0%	3,769	100.0%	3,615	100.0%	3,726	100.0%

4 分娩件数

月	年度	平成25年度		平成26年度		平成27年度		平成28年度	
		件数	異常分娩 (再掲)	件数	異常分娩 (再掲)	件数	異常分娩 (再掲)	件数	異常分娩 (再掲)
4月		44	(19)	26	(12)	22	(8)	31	(17)
5月		38	(10)	23	(8)	22	(5)	17	(8)
6月		38	(12)	32	(11)	23	(7)	33	(15)
7月		43	(19)	34	(9)	30	(13)	32	(17)
8月		42	(13)	32	(14)	22	(7)	25	(10)
9月		40	(20)	34	(11)	32	(15)	32	(17)
10月		31	(15)	34	(15)	30	(11)	28	(16)
11月		32	(13)	21	(9)	39	(23)	17	(9)
12月		27	(8)	23	(9)	32	(9)	27	(18)
1月		31	(16)	45	(14)	20	(9)	15	(12)
2月		27	(7)	18	(6)	23	(11)	33	(21)
3月		21	(7)	26	(6)	27	(13)	27	(19)
計		414	(159)	348	(124)	322	(131)	317	(179)

5 内視鏡検査件数

※平成26年度より掲載項目を変更

(単位：件)

種別	年度	平成26年度	平成27年度	平成28年度
上部消化管		4,523	4,675	4,648
下部消化管		2,244	2,263	2,180
肝胆膵		105	145	150
肺・気管支		1	9	29
小腸		3	3	2
計		6,876	7,095	7,009

(単位：件)

種別 (主要項目のみ掲載)	年度	平成26年度	平成27年度	平成28年度
上部消化管	食道ファイバー	38	29	38
	EUS	28	31	32
	EMR	4	2	3
	ESD	59	66	84
	異物・虫体除去	10	12	13
	上部止血法	55	53	60
	EVL	2	12	6
	EIS	1	3	0
	FNA	13	16	18
	PEG	38	21	21
	食道ブジー	16	25	24
	食道ステント	4	6	4
	十二指腸ステント	4	1	3
	イレウス管	6	9	3
下部消化管	SF	369	408	381
	TCF	1,875	1,855	1,799
	EUS	0	2	2
	ホットバイオプシー	506	512	561
	ポリペク	26	30	32
	EMR	302	359	361
	ESD	3	10	12
	異物除去	0	0	0
	下部止血法	26	22	12
	ブジー	0	2	5
	ステント	6	2	2
	イレウス管	2	3	0
肝胆膵	ERCP	105	145	150
	EST	42	43	56
	EPBD	2	13	4
	ENBD	52	71	82
	胆肝ステント	18	24	23
	結石除去	14	22	14
	胆道碎石術	26	28	36
肺・気管支	BF	1	9	29
	TBLB	0	0	0
	異物除去	1	0	0
小腸	カプセル	1	3	0
	シングルバルーン	2	0	2

*項目・件数に重複あり

6 人間ドック・健診等の状況

(単位：件)

	平成25年度		平成26年度		平成27年度		平成28年度	
	総件数	1か月平均	総件数	1か月平均	総件数	1か月平均	総件数	1か月平均
政府管掌	2,941	245.1	3,017	251.4	3,059	254.9	3,004	250.3
企業・その他	767	63.9	775	64.6	805	67.1	673	56.1
ミニドック	445	37.1	461	38.4	499	41.6	508	42.3
日帰りドック	427	35.6	415	34.6	446	37.2	452	37.7
1泊2日ドック	47	3.9	31	2.6	33	2.8	34	2.8
妊婦一般健診	2,388	199.0	2,064	172.0	2,244	187.0	2,094	174.5
乳児一般健診	281	23.4	279	23.3	246	20.5	262	21.8
前立腺がん検診*	275	34.4/月	311	38.9/月	483	40.3	468	39.0
乳がん検診	441	36.8	289	24.1	367	30.6	356	29.7

※平成26年度まで前立腺がん検診は実施月のみでの平均値

7 ヘリコプターによる患者の搬送状況

(単位：件)

		平成25年度	平成26年度	※平成27年度	平成28年度
防災 ヘリコプター	患者受入れ	9	5	3	6
	当院から転院搬送	0	0	0	0
県警 ヘリコプター	患者受入れ	0	1	0	0
	当院から転院搬送	0	0	0	0
ドクター ヘリコプター	Jターン(受入れ)	-	-	32	72
	Iターン(受入れ)	-	-	5	19
	当院から転院搬送	-	-	0	3

※平成27年8月より富山県ドクターヘリ運行開始

Jターン：救急現場からヘリで患者を搬送

Iターン：医療チームがヘリで救急現場へ向かい、救急車に同乗してそのまま患者を搬送

8 薬剤科の業務状況

(1) 調剤業務の状況

項目		年度	平成26年度	平成27年度	平成28年度
処方箋枚数	入院		54,498 枚	53,945 枚	55,802 枚
	外来	院内	15,276	14,937	14,761
		院外	(128,545)	(126,801)	(123,202)
	院内計		69,774	68,882	70,563
調剤件数	入院		95,829 件	94,650 件	110,636 件
	外来	院内	36,014	35,702	35,143
		院外	(303,918)	(304,717)	(296,987)
	院内計		131,843	130,352	145,779
調剤延剤数	入院		597,961 剤	609,170 剤	786,114 剤
	外来	院内	401,824	407,419	393,550
		院外	(8,369,488)	(8,298,010)	(8,036,690)
	院内計		999,785	1,016,589	1,179,664

(2) 製剤業務の状況

項目	年度	平成26年度		平成27年度		平成28年度	
		品目数	製剤数量	品目数	製剤数量	品目数	製剤数量
外用液剤 (無菌製剤品目数 再掲)		16 (5)	230.40 リットル	12 (4)	1841.00 リットル	16 (4)	156.80 リットル
吸入・点耳・点鼻液 (無菌製剤品目数 再掲)		3 (3)	4.90 リットル	3 (3)	5.00 リットル	3 (3)	4.00 リットル
点眼液 (無菌製剤品目数 再掲)		4 (4)	2.00 リットル	4 (4)	2.20 リットル	4 (4)	2.00 リットル
注射剤 (無菌製剤品目数 再掲)		6 (6)	0.70 リットル	5 (5)	0.80 リットル	5 (5)	0.40 リットル
軟膏剤 (無菌製剤品目数 再掲)		0 (0)	0.00 kg	0 (0)	0.00 kg	0 (0)	0.00 kg
坐剤 (無菌製剤品目数 再掲)		2 (0)	225 個	1 (0)	120 個	3 (0)	195 個
検査用内服カプセル (無菌製剤品目数 再掲)		3 (0)	0 個	3 (0)	20 個	3 (0)	0 個
処置用外用剤 (無菌製剤品目数 再掲)		3 (0)	0.5 リットル 135 個	3 (0)	0.8 リットル 125 個	3 (0)	0.6 リットル 92 個

(3) 注射処方箋調剤業務の状況

項目 \ 年度	平成26年度		平成27年度		平成28年度	
	入院	外来	入院	外来	入院	外来
注射処方箋枚数	91,288	37,239	91,414	35,335	92,782	33,306
注射処方件数	248,809	61,015	241,655	58,331	246,479	55,075
注射処方箋薬品数	422,665	121,663	412,957	108,563	431,961	98,108

(4) 高カロリー輸液無菌調剤の状況

項目 \ 年度	平成26年度	平成27年度	平成28年度
件数	541 件	491 件	473 件

(5) 抗がん剤注射薬無菌調製の状況

項目 \ 年度	平成26年度	平成27年度	平成28年度
外来	2,432 件	2,044 件	1,938 件
入院	1,275 件	1,024 件	1,086 件

(6) TDM（薬物血中濃度測定）依頼の状況

項目 \ 年度	平成26年度	平成27年度	平成28年度
件数	708 件	702 件	813 件

(7) 薬剤管理指導業務の状況（請求件数）

項目 \ 年度	平成26年度	平成27年度	平成28年度
件数	2,998 件	4,527 件	6,430 件

(8) 治験の業務状況

項目 \ 年度	平成26年度	平成27年度	平成28年度
治験契約・モニタリング等 病院請求金額	24,264,477 円	18,235,150 円	14,897,228 円
医事請求・患者負担分 軽減金額	1,393,460 円	956,160 円	531,640 円

治験：医師、薬剤師、看護師、臨床検査科、放射線技術科、医事課等病院全体として対応

9 放射線技術科の業務状況

(単位：依頼書件数)

項目 \ 年度	平成24年度	平成25年度	平成26年度	平成27年度	平成28年度
一般撮影	52,999	51,289	51,530	51,302	50,660
(検診再掲)	(4,537)	(4,427)	(4,504)	(4,629)	(4,486)
乳房撮影	3,138	3,378	3,343	3,525	3,488
(検診再掲)	(1,358)	(1,371)	(1,198)	(1,403)	(1,381)
透視撮影	3,991	3,693	3,622	3,469	3,256
(検診再掲)	(2,314)	(2,156)	(2,142)	(2,119)	(1,987)
C T 検査	18,868	18,974	19,942	20,905	21,206
超音波検査	8,387	8,478	8,318	8,554	8,796
血管造影	197	148	99	142	132
心カテ	211	192	249	186	231
M R I	5,540	5,609	5,964	6,018	6,314
放射線治療	2,824	2,392	3,567	2,240	1,750
密封小線源	5	11	8	6	1
R I	976	1,051	950	658	865
骨塩定量	855	760	726	783	818
パノラマ	1,110	1,023	968	844	813
画像管理※ ¹	3,341	3,246	3,554	3,707	3,602
総計	102,442	100,244	102,840	102,339	101,932

※1 画像取り込みと画像出力

10 臨床検査科の業務状況

(単位：件)

区分	平成25年度			平成26年度			平成27年度			平成28年度		
	入院	外来	計	入院	外来	計	入院	外来	計	入院	外来	計
一般検査	11,533	59,804	71,337	6,729	59,093	65,822	7,284	60,867	68,151	9,210	66,059	75,269
血液学的検査	53,957	152,787	206,744	44,053	124,598	168,651	45,661	121,630	167,291	44,883	124,014	168,897
臨床化学検査	323,858	1,047,530	1,371,388	303,870	1,123,377	1,427,247	292,481	1,148,961	1,441,442	326,240	1,182,001	1,508,241
血清学的検査	32,033	105,295	137,328	3,817	47,710	51,527	3,820	44,406	48,226	3,956	44,071	48,027
輸血				1,012	5,768	6,780	1,213	5,306	6,519	1,230	5,395	6,625
微生物学的検査	2,060	13,274	15,334	7,195	10,330	17,525	6,565	9,339	15,904	7,981	11,104	19,085
生理機能検査	4,588	44,066	48,654	16,509	25,126	41,635	23,219	26,541	49,760	4,359	44,000	48,359
院内検査 計	428,029	1,422,756	1,850,785	383,185	1,396,002	1,779,187	380,243	1,417,050	1,797,293	397,859	1,476,644	1,874,503

※平成26年度より区分に“輸血”を追加した。

11 臨床病理科の業務状況

(単位：件)

区分	平成25年度			平成26年度			平成27年度			平成28年度		
	院内	院外	計	院内	院外	計	院内	院外	計	院内	院外	計
組織診	5,048	245	5,293	4,738	240	4,978	4,838	242	5,080	4,908	240	5,148
迅速診断	131	0	131	128		128	91		91	117		117
細胞診	4,610	1,563	6,173	4,506	1,608	6,114	4,273	1,608	5,881	4,615	1,592	6,207
剖検	12	1	13	13	0	13	15	0	15	11		11
院内剖検率 ※	3.8%			4.2%			4.8%			3.5%		

※ 院内剖検率 = $\frac{\text{入院患者剖検数(死産・外来死亡・DOA※症例を除く)}}{\text{入院患者死亡数(同上)}}$

※ DOA(Dead on arrival)

1 2 栄養科の業務状況

(1) 給食延食数

区 分	平成25年度			平成26年度			平成27年度			平成28年度		
	延食数	1食平均	割合	延食数	1食平均	割合	延食数	1食平均	割合	延食数	1食平均	割合
常食	99,409	91		93,380	85		85,357	78		80,933	74	
軟食	93,199	85		90,153	82		88,963	81		78,610	72	
流動食	5,234	5		5,270	5		5,532	5		4,957	5	
腎疾患食	13,523	12		13,124	12		17,288	16		17,465	16	
肝疾患食	3,158	3		3,927	4		2,726	2		4,286	4	
膵臓病食	5,722	5		5,215	5		4,061	4		5,909	5	
心臓病食	32,720	30		32,768	30		35,087	32		44,656	41	
糖尿食	34,542	32		31,306	29		28,504	26		37,887	35	
胃潰瘍食	4,288	4		4,645	4		4,619	4		4,970	5	
妊娠高血圧食	197	0		257	0		942	1		730	1	
貧血食	9	0		80	0		29	0		362	0	
脂質異常症食	2,333	2		1,368	1		1,106	1		2,494	2	
痛風食	10	0		0	0		75	0		55	0	
濃厚流動食	10,154	9		12,226	11		10,030	9		10,455	10	
嚥下調整食	41,471	38		34,418	31		32,921	30		37,693	34	
術後・検査・ミキサー	1,820	2		1,233	1		1,666	2		2,002	2	
その他	2,037	2		1,689	2		1,606	1		1,968	2	
特別食（加算食）	84,304	77	(24.1%)	81,582	75	(24.6%)	82,419	75	(25.7%)	97,841	89	(29.2%)
特別食（非加算食）	22,662	21		15,230	14		22,563	21		31,859	29	
特別食 合計	106,966	98	30.6%	96,812	88	29.2%	104,982	96	32.8%	129,700	118	38.7%
給食 合計	349,826	319		331,059	302		320,512	293		335,432	306	
その他（検食）	2,555			2,920			2,928			3,102		
総 合 計	352,381			333,979			323,440			338,534		

(2) 栄養指導状況

個別指導

(単位：人)

	平成25年度			平成26年度			平成27年度			平成28年度		
	入院	外来	計	入院	外来	計	入院	外来	計	入院	外来	計
糖尿病	263	177	440	209	149	358	216	164	380	249	395	644
糖尿病性腎症	4	5	9	2	2	4	4	0	4	8	1	9
腎臓病	24	19	43	28	9	37	41	10	51	49	13	62
脂質異常症 ※	5	17	22	4	6	10	5	2	7	5	8	13
高血圧	19	10	29	15	6	21	27	5	32	27	3	30
心臓病	190	1	191	227	2	229	228	6	234	237	1	238
膵臓病	6	2	8	13	0	13	5	0	5	9	0	9
胃・消化管術後	311	5	316	314	3	317	328	1	329	315	1	316
肝臓病	10	2	12	10	1	11	9	0	9	25	1	26
炎症性腸疾患	1	3	4	1	5	6	6	0	6	8	1	9
*摂食・嚥下機能低下										28	0	28
*低栄養										14	1	15
*がん										5	0	5
*糖尿病透析予防										0	32	32
その他	37	21	58	22	4	26	19	10	29	13	3	16
計	870	262	1,132	845	187	1,032	888	198	1,086	992	460	1,452

※平成26年度までは「脂質異常症」を「高脂血症」と表示

*平成28年度から新項目

集団指導

(単位：人)

	平成25年度		平成26年度		平成27年度		平成28年度	
糖尿病教室	56回	248	54回	177	47回	148	48回	168

13 総合リハビリテーションセンターの業務状況

(1) 総合リハビリテーション実施単位数

(単位:単位)

		平成26年度			平成27年度			平成28年度		
		外来	入院	合計	外来	入院	合計	外来	入院	合計
理学療法	脳血管	108	22,045	22,153	196	21,938	22,134	108	12,480	12,588
	運動器	3,950	19,678	23,628	3,367	18,043	21,410	3,298	17,136	20,434
	心大血管	271	2,659	2,930	603	3,969	4,572	604	4,205	4,809
	呼吸器			0		1,784	1,784		1,501	1,501
	がん		476	476		645	645		1,800	1,800
	廃用			0			0		5,557	5,557
	合計	4,329	44,858	49,187	4,166	46,379	50,545	4,010	42,679	46,689
作業療法	脳血管	558	17,136	17,694	436	19,139	19,575	249	13,882	14,131
	運動器	1,671	3,585	5,256	2,242	3,582	5,824	2,799	3,983	6,782
	心大血管			0		195	195		465	465
	呼吸器			0		482	482		316	316
	がん		179	179		513	513		685	685
	廃用			0			0		1,905	1,905
	合計	2,229	20,900	23,129	2,678	23,911	26,589	3,048	21,236	24,284
言語療法	脳血管	75	8,341	8,416	214	5,525	5,739	179	5,496	5,675
	がん		78	78		149	149		151	151
	摂食			0		170	170		17	17
	廃用			0			0	2	3,601	3,603
	合計	75	8,419	8,494	214	5,844	6,058	181	9,265	9,446
呼吸療法	脳血管		1,000	1,000		2,603	2,603		1,079	1,079
	運動器		184	184		358	358		435	435
	呼吸器		3,875	3,875	7	3,493	3,500		4,235	4,235
	心大血管		358	358		302	302		278	278
	がん		704	704		563	563		876	876
	廃用			0			0		2,190	2,190
	合計	0	6,121	6,121	7	7,319	7,326	0	9,093	9,093
総合計単位数		86,931			90,518			89,512		

(2) 総合リハビリテーション評価料

	平成26年度		平成27年度		平成28年度	
算定件数	3966	件	3972	件	4130	件
14日早期加算	28059	単位	31279	単位	25781	単位

(3) 訪問看護ステーション

(単位:件)

(単位:件)

		平成26年度		平成27年度		平成28年度	
訪問リハビリテーション	理学	200	計283	1159	計1,584	1213	計1,649
	作業	83		425		436	

1 4 地域医療部の業務状況

(1) 地域医療連携室

単位:人

		平成22年度	平成23年度	平成24年度	平成25年度	平成26年度	平成27年度	平成28年度
地域紹介患者 連携室 取り扱い分	砺波市	2,658 (50.3%)	2,614 (49.3%)	2,807 (48.3%)	2,849 (51.1%)	2,973 (49.6%)	3,131 (48.2%)	3,455 (48.4%)
	南砺市	1,474 (27.9%)	1,472 (27.8%)	1,746 (30.0%)	1,537 (27.5%)	1,661 (27.7%)	1,823 (28.0%)	2,020 (28.3%)
	小矢部市	755 (14.3%)	774 (14.6%)	783 (13.5%)	777 (13.9%)	877 (14.6%)	985 (15.2%)	1,026 (14.4%)
	高岡市	255 (4.8%)	285 (5.4%)	317 (5.5%)	272 (4.9%)	309 (5.1%)	359 (5.5%)	383 (5.3%)
	その他	139 (2.6%)	152 (2.9%)	160 (2.8%)	144 (2.6%)	180 (3.0%)	203 (3.1%)	256 (3.6%)
	計	5,281	5,297	5,813	5,579	6,000	6,501	7,140
病院全体紹介率		22.20%	22.90%	25.60%	26.80%	31.10%	34.90%	39.60%
病院全体逆紹介率		16.90%	17.80%	18.70%	18.70%	30.90%	37.40%	46.70%
オープンベッド		10.60%	7.70%	2.80%	15.50%	2.60%	0.00%	0.00%
機器 利用紹介	CT (%)	1.81%	1.83%	1.89%	1.67%	1.49%	1.73%	1.51%
	MRI (%)	5.90%	4.85%	4.93%	4.11%	4.22%	4.33%	3.93%

(2) 退院支援

単位:件数

平成28年度	4月	5月	6月	7月	8月	9月	10月	11月	12月	1月	2月	3月	合計	平均
退院支援加算1		77	124	109	103	102	106	115	124	117	128	131	1,236	112.4
介護支援連携指導料	16	13	21	20	16	11	13	15	18	8	9	20	180	15

(3) 地域連携パス

単位:人

平成28年度	新規適用患者数												合計
	4月	5月	6月	7月	8月	9月	10月	11月	12月	1月	2月	3月	
1 地域連携パス	10	8	6	11	18	6	12	18	7	6	8	8	118
脳卒中	2	2	1	0	3	2	1	2	1	1	1	1	17
心筋梗塞	0	0	0	0	0	2	0	0	0	0	0	0	2
糖尿病	8	6	5	11	15	2	11	15	6	5	7	6	97
内分泌	0	0	0	0	0	0	0	1	0	0	0	1	2
2 がん地域連携パス	2	2	3	1	2	4	0	1	3	3	3	3	27
胃がん	1	0	2	1	1	1	0	0	1	0	1	1	9
大腸がん	1	2	1	0	1	3	0	1	2	3	2	2	18
合計	12	10	9	12	20	10	12	19	10	9	11	11	145

15 訪問看護ステーション事業の状況

(1) 保険別利用者数の割合と訪問回数

	平成25年度	平成26年度	平成27年度	平成28年度
介護保険利用者数	158 (81.4%)	161 (79.7%)	182 (75.5%)	175 (70.0%)
医療保険利用者数	36 (18.6%)	41 (20.3%)	59 (24.5%)	75 (30.0%)
利用者総数	194 (100.0%)	202 (100.0%)	241 (100.0%)	250 (100.0%)
新規利用者数	80	87	109	100
利用終了者数	79	70	91	110
月平均利用者数	110	119	140	142
総訪問回数	6625	6539	9402	9362
月平均訪問回数	552	545	783	780

(2) 要介護度別利用者数（介護保険利用者のみ）

単位：人（%）

	平成25年度	平成26年度	平成27年度	平成28年度
要支援 1	1 (0.6%)	1 (0.6%)	1 (0.5%)	0 (0.0%)
＃ 2	7 (4.4%)	7 (4.3%)	7 (3.7%)	7 (4.0%)
要介護 1	19 (12.0%)	17 (10.5%)	16 (8.6%)	21 (12.0%)
＃ 2	25 (15.8%)	26 (16.0%)	34 (18.2%)	35 (20.0%)
＃ 3	25 (15.8%)	26 (16.0%)	37 (19.8%)	36 (20.6%)
＃ 4	39 (24.7%)	43 (26.5%)	50 (26.7%)	44 (25.1%)
＃ 5	42 (26.6%)	42 (25.9%)	42 (22.5%)	32 (18.3%)
合計	158 (100.0%)	162 (100.0%)	187 (100.0%)	175 (100.0%)

(3) 利用者の年齢

単位：人（%）

	平成25年度	平成26年度	平成27年度	平成28年度
0歳～14歳	1 (0.5%)	0 (0.0%)	4 (1.7%)	6 (2.4%)
15歳～39歳	3 (1.5%)	4 (2.0%)	3 (1.2%)	4 (1.6%)
40歳～64歳	12 (6.2%)	18 (8.9%)	23 (9.5%)	28 (11.2%)
65歳～69歳	9 (4.6%)	11 (5.4%)	16 (6.6%)	20 (8.0%)
70歳～74歳	14 (7.2%)	9 (4.5%)	18 (7.5%)	15 (6.0%)
75歳～79歳	30 (15.5%)	32 (15.8%)	31 (12.9%)	35 (14.0%)
80歳～84歳	30 (15.5%)	32 (15.8%)	42 (17.4%)	50 (20.0%)
85歳～89歳	46 (23.7%)	39 (19.3%)	43 (17.8%)	39 (15.6%)
90歳以上	49 (25.3%)	57 (28.2%)	61 (25.3%)	53 (21.2%)
合計	194 (100.0%)	202 (100.0%)	241 (100.0%)	250 (100.0%)

(4) 利用者の転帰

単位：人（%）

	平成25年度	平成26年度	平成27年度	平成28年度	
訪問継続	115 (59.3%)	132 (65.3%)	150 (62.2%)	140 (56.0%)	
訪問終了	軽快	8 (4.1%)	5 (2.5%)	2 (0.8%)	9 (3.6%)
	入院	23 (11.9%)	13 (6.4%)	14 (5.8%)	21 (8.4%)
	入所	3 (1.5%)	3 (1.5%)	13 (5.4%)	8 (3.2%)
	在宅死亡	21 (10.8%)	27 (13.4%)	25 (10.4%)	24 (9.6%)
	病院死亡	20 (10.3%)	20 (9.9%)	31 (12.9%)	34 (13.6%)
	その他	4 (2.1%)	2 (1.0%)	6 (2.5%)	14 (5.6%)
合計	194 (100.0%)	202 (100.0%)	241 (100.0%)	250 (100.0%)	

(5) 24時間対応体制（別途任意契約サービス）

	平成25年度	平成26年度	平成27年度	平成28年度
利用者総数	194	202	241	250
契約者数	164	180	199	215
契約率	84.5%	89.1%	82.6%	86.0%
年間時間外連絡件数	290	457	583	602
年間緊急訪問件数	122	180	251	258

(6) 訪問看護指示書の発行医療機関と発行医師（主治医）

	平成25年度	平成26年度	平成27年度	平成28年度
医療機関（箇所数）	28	28	33	41
主治医数（人数）	60	62	72	83

16 臨床工学科 業務状況

【臨床支援業務】

単位(人=患者人数 回=回数)

支援内容		平成26年度	平成27年度	平成28年度	
人工心肺及び補助循環	経皮の心肺補助【PCPS】	0人	1人	0人	
	大動脈内バルーンパンピング【IABP】	6人	7人	6人	
血液透析	血液透析	【定期HD・HDF】※透析センター実績数	11908回	11555回	11919回
		【臨時HD・HDF】	23回	29回	28回
	緩徐式持続血液透析濾過【CHDF】	13回	15回	12回	
血液浄化等	血漿交換	【PE】	0回	0回	0回
		【DFPP】	0回	0回	0回
	血漿吸着	【LDL吸着】	0回	0回	0回
		【免疫吸着】	0回	0回	0回
		【ビリルビン吸着】	0回	0回	0回
	血液直接還流	【エンドトキシン除去】	5回	8回	6回
		【薬物除去】	0回	1回	0回
	血球吸着療法	【白血球吸着除去】	0回	0回	0回
		【顆粒球吸着除去】	30回	45回	77回
	その他	【腹水濾過濃縮】	0回	10回	10回
手術支援	心臓カテーテル法による諸検査(CAG)	323回	333回	248回	
	経皮的冠動脈形成術(PCI)	111回	109回	101回	
	血管内超音波法(IVUS)	51回	55回	62回	
	ペースメーカー移植術(ペースメーカ新規埋込)	31回	24回	23回	
	ペースメーカー交換術(ペースメーカ電池交換)	17回	15回	21回	
	体外ペースメーカーリング術(一時留置ペースメーカ)	12回	10回	11回	
	術中術後自己血回収術(オーソパット)	27回	31回	27回	
	術中術後自己血回収術(セルセーバー)	3回	2回	0回	
	頭蓋内圧持続測定(ICPモニタ)	8回	7回	6回	
	肝悪性腫瘍ラジオ波焼灼療法(RFA)	5回	3回	0回	
	末梢血幹細胞採取(PBSC)	6回	6回	8回	
呼吸管理支援	挿管人工呼吸器	71人	68人	72人	
	非侵襲的人工呼吸器	130人	209人	145人	
臨床検査支援	ペースメーカフォローアップ(定期・臨時)	333回	351回	365回	
	睡眠時無呼吸スクリーニング	44回	75回	111回	
在宅医療支援	在宅用医療機器	在宅導入支援(ASV・CPAP・NPPV他)	44人	48人	34人
		在宅治療フォローアップ(ASV・CPAP)	-	564回	696回

【保守管理業務】

定期点検		平成26年度	平成27年度	平成28年度
人工心肺装置及び補助循環装置	【体外循環装置用遠心ポンプ駆動装置】(PCPS)	1回	1回	2回
	【補助循環用バルーン駆動装置】(IABP)	2回	2回	2回
人工呼吸器類	【汎用人工呼吸器】(サーボシリーズ)	11回	8回	10回
	【成人用人工呼吸器】(V60)	4回	4回	2回
	【新生児・小児用人工呼吸器】(サイバップ)	0回	1回	1回
	【二相式気道陽圧ユニット】(オートセットCSA)	24回	20回	20回
	【閉鎖循環式麻酔システム】	4回	10回	9回
	【持続緩徐式血液浄化装置】	1回	1回	1回
血液浄化装置	【透析用監視装置】	19回	22回	23回
	【個人用透析装置】	2回	2回	4回
除細動装置	【手動式除細動器】【一時ペーシング機能付除細動器】	20回	14回	11回
	【半自動除細動器】(AED)	19回	18回	22回
閉鎖式保育器	【定置型保育器】【運搬用保育器】	12回	6回	9回
	【汎用輸液ポンプ】	313回	249回	208回
薬剤注入装置類	【医薬品注入コントローラ】	7回	6回	2回
	【注射筒輸液ポンプ】(シリンジポンプ)	44回	41回	22回
	【経腸栄養用輸液ポンプ】	22回	15回	10回
	【患者管理無痛法用輸液ポンプ】	20回	12回	10回
生体情報監視装置類	【セントラルモニタ】	3回	4回	18回
	【重要パラメータ付多項目モニタ】(ベッドサイドモニタ)	58回	30回	9回
	【無呼吸アラーム】(新生児呼吸停止モニタ)	34回	9回	18回
	【多機能心電計】(12誘導心電計)	12回	2回	15回
外部委託機器	外部委託保守点検-監督業務	81回	218回	82回
保守管理業務統計		平成26年度	平成27年度	平成28年度
点検対応種別	日常点検(使用後点検・使用前点検)	3662回	4915回	4442回
	臨床点検(使用中点検)	34回	125回	255回
	定期点検(院内実施・外部委託)	777回	719回	560回
	臨時点検(故障時点検・修理対応)	671回	678回	535回
診療報酬		平成26年度	平成27年度	平成28年度
医療機器安全管理料(1)		428回	481回	471回
透析液水質確保加算(2)		11917回	11823回	12436回

17 輸血センターの業務状況

(1) 輸血用血液の使用状況

		平成24年度	平成25年度	平成26年度	平成27年度	平成28年度
赤血球濃厚液	準備件数	1,423	1,643	1,594	1,804	1,562
	使用単位数	3,250	3,110	3,075	3,467	3,040
新鮮凍結血漿	準備件数	24	39	84	91	94
	使用単位数	98	124	417	436	546
濃厚血小板	準備件数	337	415	306	591	454
	使用単位数	3,410	4,135	3,170	5,985	4,555
手術用赤血球濃厚液	準備単位C / 使用単位T	654/287	616/187	603/241	557/224	496/226
	C/T比	2.2	3.3	2.5	2.5	2.2
廃棄率（赤血球濃厚液）		2.7%	4.4%	3.5%	1.7%	3.0%

(2) 自己血輸血

		平成24年度	平成25年度	平成26年度	平成27年度	平成28年度
自己血	準備件数	38	53	53	40	56
	採血件数	49	68	86	49	71
	使用単位数	96	130	127	92	112

(3) アルブミン製剤

		平成24年度	平成25年度	平成26年度	平成27年度	平成28年度
アルブミン製剤 使用単位数 □アルブミン3gを1単位		2,417	3,008	2,788	3,021	3,379
アルブミン製剤 / 赤血球濃厚液 ※1		0.74	0.97	1.91	0.87	1.11
新鮮凍結血漿 / 赤血球濃厚液 ※1		0.03	0.04	0.06	0.13	0.18

（赤血球濃厚液 ※1）には自己血を計上

18 東洋医学科の業務状況

	平成24年度	平成25年度	平成26年度	平成27年度	平成28年度
はり	9,219	8,933	9,010	7,371	6,334
パルス針（梅花鍼を含む）	202（27）	188（7）	145	150	88
皮内針	3,217	2,906	2,283	1,393	1,821
灸	9,048	8,707	8,488	6,928	5,887
温灸針（灸頭針）	5,265	4,728	4,015	3,099	3,184
耳針	198	156	133	143	72
温針器	81	19	44	56	5
合計	27,028	25,449	24,118	19,140	17,391

19 医師事務支援室の業務状況

	平成26年度	平成27年度	平成28年度
生命保険診断書	4,721	4,561	4,460
傷病手当、休業補償、労災書類	868	832	938
介護保険主治医意見書	1,050	1,092	1,131
訪問看護指示書	360	341	399
社会福祉関連書類	570	598	624
2次検診結果書類	599	581	670
特定難病申請書（新規・更新）	625	715	669
自賠責関連書類	1,944	1,794	1,565
医療情報提供書（紹介状）			1,118
その他の申請書類	1,635	2,470	2,326
砺波医療情報連携システム登録	887	655	434
院内共通問診票入力	9,216	12,932	22,067
退院サマリ	1,400	3,455	4,348
スキャナー取り込み資料の整理	14,995	11,074	13,712
その他の代行入力（外来での業務を含む）	30,402	73,644	40,629
合計	69,272	114,744	95,090

2 0 医療安全部の活動状況

(1) 報告件数の年度別推移 (件)

平成24年度	平成25年度	平成26年度	平成27年度	平成28年度
1,163	1,049	1,023	1,015	1,140

(2) 影響レベル別報告件数 (件)

レベル0	レベル1	レベル2	レベル3a	レベル3b	レベル4b	その他	合計
169	563	188	99	16	1	104	1,140

(3) 種類別報告件数 (件)

薬剤	302	ドレーン・チューブ類の使用管理	169
輸血	12	療養上の世話	59
指示出し	20	汚染事故	0
治療・処置	77	転倒・転落	339
検査	70	その他	63
医療機器	29	合計	1,140

2 1 総合相談室の業務概要

(1) 相談窓口・宝石箱（ご意見投書箱）対応件数 (件)

	相談窓口	宝石箱	合計
待ち時間に関するもの	7	3	10
説明不足に関するもの	2	0	2
接遇・対応に関するもの	10	17	27
施設・環境に関するもの	15	27	42
診察内容に関するもの	74	11	85
看護内容に関するもの	19	13	32
サービスに関するもの	16	11	27
その他	60	15	75
総件数	203	97	300

(2) 相談窓口・宝石箱 手段別内容 (件)

宝石箱	97
手紙	0
電話	30
面談	152
メール	18
市長の手紙	0
その他	3
総件数	300

(3) 相談窓口・宝石箱 種類別内訳 (件)

お褒め	18
苦情	129
要望提案	62
その他	91
総件数	300

(4) 迷惑・不審者などの対処業務 (件)

場所	外来	病棟	院外	合計
迷惑行為	18	0	98	116
不審者	0	0	0	0
その他	15	0	8	23
ケース総数	33	0	106	139

(5) 年度別相談総数手段別件数 (件)

平成24年度	平成25年度	平成26年度	平成27年度	平成28年度
256	247	449	441	439

*平成25年度から、迷惑行為・不信行為などの業務件数を含む

第5 中国黒龍江省医院と医学友好の概要

1 訪日団名簿

(当時の役職)

昭和55年8月19日～9月7日	黒龍江省医院 医学友好訪日団	団長 副団長	陸 忠 李 仁	黒龍江省衛生庁付庁長 黒龍江省医院院長 他	一行 6 名
昭和56年3月28日～4月15日	医療視察訪日団	団長 副団長 団員 団員	劉 宗秀 袁 宝嵐 郭 普遠 葛 登洲	黒龍江省衛生庁付庁長 中国衛生部医務局病院管理处府処長 北京医院付病院 黒龍江省衛生庁付庁長	一行 4 名
昭和56年3月31日～7月31日	第1次研修団		林 文光 鄭 述言 朱 亞琪 金 大煥	黒龍江省医院検査部主任医師 黒龍江省医院外科副主任医師 黒龍江省医院内科副主任医師 哈爾濱市第四医院放射線科主治医師	一行 4 名
昭和56年4月15日～4月30日	全国自治体病院協議会訪日視察団		謝 勵	黒龍江省衛生庁付庁長 他	一行 2 名
昭和57年2月23日～3月9日	全国自治体病院協議会訪日視察団		陸 忠	黒龍江省衛生庁付庁長 他	一行 3 名
昭和57年4月2日～4月11日	中華人民共和国北京市医療視察団		祝 志新 葛 樹柏	北京水利職工医院院長 北京海定医院院長	一行 2 名
昭和58年9月6日～9月15日	黒龍江省医学友好交流団 (合意書調印式)	団長 顧問 副団長	刁 文生 劉 威 葛 登洲	黒龍江省衛生庁副庁長 黒龍江省対外友好協会副会長 黒龍江省医院院長 他	一行 7 名
昭和58年9月6日～12月3日	第2次研修団	団長 団員 団員 団員 団員	王 桂云 劉 云蘭 黃 艳琢 劉 領第 蔡 天金	黒龍江省医院主任医師 主任医師 主管技師 看護士 事務職員	一行 5 名
昭和58年10月12日	牡丹江医学教育友好訪問団	団長	陰 兆峰	黒龍江省牡丹江医学専科学校校長 他	一行 5 名
昭和59年9月11日～20日	医療視察訪問団	団長	王 志	北京海淀区衛生局長 他	一行 5 名
昭和59年9月21日～12月19日	第3次研修団	団長 団員 団員 団員	楊 熙平 王 世良 賈 勝大 金 聖粉	黒龍江省医院外科主任医師 骨科主治医師 消化内科医師 放射線科技師	一行 4 名
昭和59年10月29日～30日	黒龍江省精神科医療視察団	団長	易 平安	黒龍江省医院精神防治院院長 他	一行 2 名
昭和60年5月15日～5月17日	黒龍江省医院医療視察団	団長 団員 団員	關 純潔 吳 波 王 桂云	黒龍江省医院副院長 院長公室主任 普通外科主任	一行 3 名
昭和60年8月23日～7月30日	黒龍江省医学友好研修生		李 勇夫	黒龍江省哈爾濱医科大学助手	
昭和60年10月15日	黒龍江省医学教育並びに 公衆衛生状況視察団		正 宗一 袁 宝嵐	黒龍江省衛生庁副庁長 黒龍江省衛生庁外事処長	一行 2 名
昭和61年4月20日～21日	黒龍江省護理学会訪日看護交流団		徐 廉潔	黒龍江省医院護理部主任 他	一行 3 名
昭和61年5月19日～20日	黒龍江省労働衛生職業病研究所視察団		馮 克玉	黒龍江省労働衛生職業病研究処処長 他	一行 3 名
昭和61年5月25日～8月22日	第4次研修団	団長 副団長 秘書	邵 曉群 鄒 淑英 張 勤 趙 光宇 盧 萍	黒龍江省医院院長助理 政弁公室主任 問診部付主任 放射線科付主任 内科医師	一行 5 名
昭和61年11月5日～11月6日			陸 忠 郭 普遠	黒龍江省衛生庁付庁長 北京市北京医院行政院長	一行 2 名
昭和61年11月16日			于 維漢	黒龍江省哈爾濱医科大学名誉学長	
昭和62年9月19日～12月17日	第5次研修団	団長 副団長 団員 団員 団員	李 金亭 王 恩麒 彭 中宣 張 薇 侯 茂露	黒龍江省医院業務副院長 麻酔主治科医師 普通内科医師 内分泌内科医師 黒龍江省護理部副主任	一行 5 名
昭和63年1月15日～22日	黒龍江省医療視察団		王 宗一	黒龍江省衛生庁付庁長 他	一行 5 名
昭和63年6月13日～12月6日	第6次研修団		張 克起 張 沛怡	循環器内科主治医師 消化器内科医師	一行 2 名

昭和63年7月12日～7月21日	黑龍江省醫療保險考察團	團長 副團長 團員 團員 團員	刁文生 孙桂兰 马遂良 杨淑玉 江波昌	黑龍江省衛生庁副庁長 黑龍江省財政庁副庁長 黑龍江省財政庁處長 黑龍江省衛生庁處長 黑龍江省人民政府處長	一行5名
平成1年9月18日～12月16日	第7次研修團	團長 副團長 團員	姜定齐 于鸣凤 李桂清	神經內科主任醫師 急症科主任醫師 產婦人科婦長	一行3名
平成1年10月1日～10月7日	黑龍江省醫學教育友好訪問團 (市制35周年)	團員 團員 團員 團員	宋兆琴 叶灵威 谢守臣 张家铭	黑龍江省衛生庁副庁長 黑龍江省衛生庁科教處處長 黑龍江省衛生庁外事處副處級研修員 黑龍江省衛生學校校長	一行4名
平成1年10月1日～10月12日	黑龍江省醫學友好交流團 (合意書調印式)	團長 副團長	李金亭 邵晓群	院長 副院長	一行2名
平成2年10月10日～平成3年4月11日	第8次研修團	團長 團員	金成浩 王晓娥	放射線科醫師 臨床藥劑師	一行2名
平成2年10月29日～11月7日	黑龍江省醫學友好交流 (10周年紀念訪問團)	團長 團員 團員 團員 團員	刁文生 李洪濤 袁宝岚 杨建国 于治洲	黑龍江省衛生庁副庁長 黑龍江省衛生庁弁公室主任 黑龍江省衛生庁外事處處長 黑龍江省醫院副院長 黑龍江省醫院副院長	一行5名
平成3年9月6日～平成4年3月2日	第9次研修團		王天智 王桂贤	普通外科醫師 內科醫師	一行2名
平成4年6月10日～12月5日	第10次研修團		王相 王廷芳 金心 道书芝	理療科主任醫師(8月帰国) 普通內科醫師 普通小兒科醫師 看護科婦長	一行4名
平成4年6月9日～平成5年3月			金政锡	普通外科醫師	
平成5年6月14日～12月14日	第11次研修團		栾桂琴 杨郁斐 贾雨虹	口腔內科主任醫師 普通內科醫師 眼科婦長	一行3名
平成5年9月20日～9月29日	黑龍江省醫學友好交流團 (合意書調印式)		李金亭 干治洲 朱长发 袁宝岚	黑龍江省衛生庁副庁長 黑龍江省醫院院長 黑龍江省醫院副院長 黑龍江省衛生庁外事處處長	一行4名
平成5年11月19日～平成6年2月10日	鍼灸指導		鄭延釗	中醫師部長副主任醫師	
平成6年4月19日～4月25日	砺波市政40周年紀念 (式典參加訪問團)		邵晓群 侯成重	副院長 副院長	一行2名
平成6年6月9日～12月9日	第12次研修團		刘长波 陶铸 关卫	呼吸內科副主任醫師 消化內科副主任醫師 救診內科醫師	一行3名
平成7年6月1日～11月30日	第13次研修團		陈美琳 吕伟 宋效鳳	腎臟內科副主任醫師 整形外科副主任醫師 內科病棟看護婦	一行3名
平成7年10月30日～10月31日	中国黑龍江省衛生庁 (醫療交流訪問團)		宋兆琴 袁宝岚 赵秋利	黑龍江省衛生庁庁長 黑龍江省衛生庁外事處處長 黑龍江省衛生庁外事處通訳	一行3名
平成8年5月30日～11月28日	第14次研修團		伍海安 赵福芹 金贞玉	循環內科副主任醫師 外來藥局副主任 救急部看護婦長	一行3名
平成9年4月24日～5月2日	黑龍江省醫學友好交流團 (合意書調印式)		干治洲 刘振起 陈英 冯承善	黑龍江省醫院院長 黑龍江省衛生庁事務室主任 黑龍江省醫院副院長 黑龍江省醫院臨床藥學部主任	一行4名
平成9年6月5日～12月4日	第15次研修團		孙海宁 韩淑芳 黄丽华	燒傷科副主任醫師 理学診斷部副主任醫師 CCU科看護婦	一行3名

平成10年6月29日～12月25日	第16次研修団	趙国民 楊春菊 王莉	神経内科副主任医師 消化器内科副主任医師 看護部副主任	一行3名
平成11年7月19日～平成12年1月10日	第17次研修団	沈英挙 王萍 孫紅艳	普通外科副主任医師 内科副主任医師 主管看護婦	一行3名
平成12年6月2日～11月27日	第18次研修団	谢晓滨 付新佳 刘英坤	内分泌科副主任医師 血液内科副主任医師 特需内科看護婦長	一行3名
平成13年6月1日～11月28日	第19次研修団	丁月明 王敏 刘英	眼科副主任医師 皮膚科副主任医師 内科看護婦長	一行3名
平成13年9月28日～10月1日	黒龍江省医学友好交流 (20周年記念訪問団)	金連弘 董濱 于治州 于元龙 汉清	黒龍江省衛生庁長 黒龍江省衛生庁外事処副処長 黒龍江省医院長 黒龍江省医院弁公室副主任 黒龍江省医院眼科医師	一行5名
平成14年4月12日～4月15日	黒龍江省医学友好交流団 (合意書調印式)	干治洲 侯成重 張沛怡	院長 副院長 消化器内科主任医師	一行3名
平成14年6月12日～12月6日	第20次研修団	王冬梅 金莉 梁娥	実験診断部副主任医師 耳鼻咽喉科医師 産科総看護婦長	一行3名
平成15年11月5日～平成16年10月8日	第21次研修団	金哲秀	心血管内科副主任医師	
平成16年8月30日～平成17年8月24日	第22次研修団	邵明吉 李亜君	黒龍江省医院普通外科副主任医師 黒龍江省南崗分院点滴センター看護師長(平成17年2月帰国)	一行2名
平成16年10月1日～10月7日	市立砺波総合病院 竣工式出席	王恩海 陳国俊 邵偉	黒龍江省衛生庁副庁長 黒龍江省医院副院長 黒龍江省医院外事室通訳	一行3名
平成17年7月10日～平成18年7月7日	第23次研修団	李均輝 叢輝	脳神経外科副主任医師 腫瘍放射線治療センター看護師長(平成18年1月帰国)	一行2名
平成18年3月3日～平成19年1月26日	第24次研修団	王岩	整形外科副主任医師	
平成18年4月9日～4月14日	黒龍江省医院医学交流訪問団	李宝春 刁风英 姜福君 戚秋藤 张淑凤 邵伟	院長 副院長 人事科長 科教科長 看護部主任 院長事務室副主任	一行6名
平成18年8月11日～平成19年7月11日	第25次研修団	独孤龍 崔秀雲	皮膚性病科住院医師 小児科ICU婦長(平成19年1月研修期間終了にて帰国)	一行2名
平成19年4月16日～10月12日	第26次研修団	李秀偉	臨床検査部	
平成19年11月5日～平成20年11月2日	第27次研修団	王立 許立華	産婦人科医師 耳鼻咽喉科看護師長(平成20年4月30日帰国)	一行2名
平成20年4月21日～4月27日	黒龍江省医学友好交流団 (合意書調印式)	李宝春 毛樹义 邵伟 陈丽 代艳萍	院長 副院長 院長事務室主任 看護部副主任 神経内科主任	一行5名
平成20年9月1日～平成21年8月28日	第28次研修団	商晓英	リハビリ科主任医師	
平成21年9月9日～平成22年8月25日	第29次研修団	徐显章 尤丽艳	周囲血管病科副主任医師 産科看護師長副主任(平成22年3月3日帰国)	一行2名
平成23年1月12日～4月13日	第30次研修団 (東日本大震災の影響にて研修途中帰国)	周莉莉 陳艷紅	婦人科副主任医師 歯科看護師長	一行2名
平成23年8月10日～8月12日	調印準備訪問団	毛樹义 刁风英 于元龙	副院長 副院長 外事弁公室主任	一行3名

平成24年4月22日～4月28日	黒龍江省医学友好交流団	邢 济春 杜 广洲 王 兆宏 于 元龙	黒龍江省衛生庁副庁長 黒龍江省医学会秘書長 黒龍江省医院院長 黒龍江省医院外事弁公室主任	一行 4 名
平成24年8月10日～平成25年2月6日	第 3 1 次研修団	刘 杨 姜 辉 冷 菲菲	老年呼吸器科医師 口腔科齒科医師 看護教育担当看護師	一行 3 名
平成25年7月19日～平成26年1月8日	第 3 2 次研修団	李 慶偉 尤 玉紅 呂 玉琴	脳外科医師 臨床検査技師 消毒滅菌センター看護師	一行 3 名
平成26年6月4日～11月30日	第 3 3 次研修団	閔 冬海 刘 冬海 汤 维波	リハビリ科医師 問診部副主任看護師 血管外科看護師長	一行 3 名
平成27年6月17日～12月9日	第 3 4 次研修団	魏 永佳 王 生萍 李 淑霞	耳鼻咽喉首外科医師 静脈用薬品調配センター主管看護師 救急センター看護師	一行 3 名
平成28年6月15日～12月4日	第 3 5 次研修団	赫 紅丹 董 紅 徐 洋	眼科医師 看護師長 救急センター看護師	一行 3 名
平成28年7月24日～7月28日	黒龍江省医学友好交流団 (合意書調印式)	王 亦冬 商 晓英 于 元龙	書記、副院長 院長補佐 黒龍江省医院外事弁公室主任	一行 3 名

これまでの訪日団

70 団 一行延べ 216 名

2 訪中団名簿

(当時の役職)

昭和55年5月5日～5月29日	砺波市医学友好訪中団	団長 副団長	岡田 成 平沢 昭三	外科医長(医局長) 事務局長 他	一行6名
昭和55年10月24日～11月7日	砺波市医学友好訪中団	団長 副団長	川辺 俊雄 小林 長	砺波市長 院長 他	一行7名
昭和56年6月1日～6月16日	市立砺波総合病院 第1次医学友好訪中団	顧問 団長	永森 文夫 角田 清志	参与 放射線科医長 他	一行7名
昭和56年8月13日～8月21日	(社)全国自治体病院協議会主催訪中団	医療施設視察団		小林 長 院長 他	一行2名
昭和56年9月22日～10月6日	第2次医学友好訪中団	団長	長谷田 泰男	形成外科医長 他	一行4名
昭和57年5月24日～6月5日	第3次医学友好訪中団	団長	荒川 龍夫	胃腸科・麻酔科医長 他	一行4名
昭和57年9月7日～9月20日	第4次医学友好訪中団	団長	新谷 寿久	外科医長 他	一行5名
昭和58年5月24日～6月3日	市立砺波総合病院医学友好訪中団	団長	小林 長	院長 他	一行3名
昭和58年8月23日～9月6日	第5次医学友好訪中団	団長 副団長	大橋 雅広 浅山 邦夫	脳神経外科医長 内科医長 他	一行7名
昭和59年8月26日～9月9日	第6次医学友好訪中団	団長	亀井 康二	形成外科医長 他	一行7名
昭和60年5月26日～6月9日	第7次医学友好訪中団	団長 副団長	高田 信男 井上 久美子	精神神経科医長 皮膚科医長 他	一行8名
昭和61年8月25日～9月8日	第8次医学友好訪中団	団長 副団長	生垣 正 嶋 大二郎	麻酔科医長 小児科医長 他	一行7名
昭和62年5月3日～5月11日	砺波市友好訪中団 (合意書調印式)	団長 副団長	岡部 昇栄 小林 長	砺波市長 院長 他	一行7名
昭和62年9月1日～9月15日	第9次医学友好訪中団	団長 副団長	北野 喜行 山本 正和	整形外科部長 内科医長 他	一行7名
昭和63年8月24日～9月10日	第10次医学友好訪中団	団長 副団長	小杉 光世 角田 清志	外科部長 放射線科部長心得 他	一行6名
昭和63年10月21日～11月4日	中日友誼病院完成記念式典出席		小林 長	院長	
平成1年8月30日～9月12日	第11次医学友好訪中団	団長 副団長	金井 正信 金井 英子	内科医長 小児科医長 他	一行7名
平成2年5月2日～5月10日	市立砺波総合病院 医学友好交流 10周年記念訪中団	団長 副団長 副団長	小林 長 高田 信男 浅山 邦夫	院長 精神神経科部長 内科部長 他	一行7名
平成2年8月31日～9月14日	第12次医学友好訪中団	団長 副団長	杉本 立甫 山下 良平	内科部長 外科医長 他	一行7名
平成3年9月1日～9月15日	市立砺波総合病院医学友好調印訪中団		荒川 龍夫	副院長	
平成3年9月1日～9月15日	第13次医学友好訪中団	団長 副団長	三崎 俊光 清原 薫	泌尿器科部長 外科部長心得 他	一行7名
平成4年9月7日～9月21日	第14次医学友好訪中団	団長 副団長	横川 明男 中島 久幸	整形外科部長心得 外科部長心得 他	一行8名
平成5年8月29日～9月13日	第15次医学友好訪中団	団長 副団長	中島 慎一 網谷 茂樹	泌尿器部長心得 内科医長 他	一行7名
平成6年8月19日～9月3日	第16次医学友好訪中団	団長 副団長	遠山 芳子 伊東 正太郎	麻酔科部長心得 脳神経外科部長心得 他	一行7名
平成7年8月27日～9月3日	市立砺波総合病院 医学友好交流 15周年記念訪中団		小林 長 荒川 龍夫 亀井 康二 河原 信子	名誉院長 院長 形成外科部長(医局長) 看護科総婦長	一行4名
平成7年8月25日～9月9日	第17次医学友好訪中団	団長 副団長	酒徳 光明 坂下 泰雄	外科部長心得 内科医長 他	一行7名

平成8年8月23日～9月7日	第18次医学友好訪中団	団長 副団長	津留 明彦 大田 妙子	産婦人科部長心得 眼科医長心得 他	一行7名
平成9年8月22日～9月5日	第19次医学友好訪中団	団長 副団長	杉本 祐司 奥田 泰生	麻酔科部長心得 歯科口腔外科医長 他	一行7名
平成9年9月13日～9月26日	中国医学友好技術交流		網谷 茂樹	内科部長心得	
平成10年6月28日～7月3日	黒龍江省中日友誼病院創立 創立10周年記念式典出席		荒川 龍夫 小林 長	院長 名誉院長 他	一行2名
平成10年8月21日～9月4日	第20次医学友好訪中団 (哈爾濱大洪水の為、黒龍江省医院に未到着)	団長 副団長	片田 正一 又野 禎也	救急外来科医長 内科医長 他	一行7名
平成10年10月26日～11月10日	中国医学友好技術交流		網谷 茂樹	内科部長	
平成11年8月22日～9月5日	第21次医学友好訪中団	団長 副団長	家接 健一 山本 環	外科医長 耳鼻咽喉科医長 他	一行7名
平成11年8月22日～8月27日	市立砺波総合病院 医学友好合意書改定調印団		北野 喜行 石崎 志津子 津田 俊祐	院長 看護総婦長 事務局長	一行3名
平成11年10月4日～10月16日	中国医学友好技術交流		網谷 茂樹	内科部長	
平成12年8月20日～9月3日	第22次医学友好訪中団	団長 副団長	堀本 孝士 木下 寛也	整形外科部長 精神神経科医員 他	一行7名
平成13年8月26日～9月5日	第23次医学友好訪中団	団長 副団長	北野 喜行 伴登 宏行	院長 外科部長 他	一行7名
平成13年8月25日～9月1日	砺波市議会黒龍江省医院友好20周年記念行政視察団			砺波市議会議員団	
平成13年12月5日～12月12日	中国医学友好技術交流		網谷 茂樹	循環器科部長 他	
平成14年8月25日～9月4日	第24次医学友好訪中団	団長 副団長	太田 英樹 島田 正広	内科部長 事務局次長 他	一行6名
平成15年9月2日～9月5日	中国医学友好打合せ		小杉 光世 中田 実	院長 事務局総務課庶務係長	一行2名
平成16年8月29日～9月8日	第25次医学友好訪中団	団長	伏木 弘	産婦人科部長 他	一行6名
平成17年8月23日～8月31日	市立砺波総合病院 医学友好合意書改定調印団		小杉 光世 伊藤 恒子 仁木 芳行	院長 副院長 事務局次長	一行3名
平成17年8月23日～9月2日	第26次医学友好訪中団	団長	田畑 敏	外科医長 他	一行6名
平成18年8月22日～9月1日	第27次医学友好訪中団	団長	影近 謙治	リハビリテーション科部長 他	一行6名
平成19年8月28日～9月7日	第28次医学友好訪中団	団長	高木 泰孝	整形外科部長 他	一行4名
平成20年9月1日～9月11日	第29次医学友好訪中団	団長	由良 晋也	歯科口腔外科部長 他	一行4名
平成21年9月15日～9月24日	第30次医学友好訪中団	団長	浅山 邦夫	地域医療部長 他	一行4名
平成22年10月11日～10月20日	第31次医学友好訪中団	団長	野島 俊二	産婦人科部長 他	一行4名
平成23年8月30日～9月4日	市立砺波総合病院 医学友好合意書改定調印団		杉本 立甫 角田 清志 伊東 正太郎 松原 直美 竹林 秀明	院長 副院長 副院長 看護部長 事務局次長	一行5名
平成23年8月30日～9月9日	第32次医学友好訪中団	団長	小杉 郁子	心臓血管外科部長 他	一行4名
平成24年8月26日～8月31日	初期研修医海外研修派遣		坪本 真 永森 耕治	臨床研修科 事務局長	一行2名
平成24年8月26日～9月4日	第33次医学友好訪中団	団長	金田 学	精神科部長 他	一行4名
平成25年8月28日～9月1日	初期研修医海外研修派遣		南部 亮太 田嶋 和樹	臨床研修科 管財課長	一行2名
平成25年8月28日～9月6日	第34次医学友好訪中団	団長	金澤 芳光	整形外科部長 他	一行4名

平成26年8月26日～9月6日	第35次医学友好訪中団	団長	湯上 徹	皮膚科医長 他	一行4名
平成27年8月23日～9月3日	第36次医学友好訪中団	団長	浅山 邦夫	地域医療部長 他	一行4名
平成27年8月23日～8月28日	初期研修医海外研修派遣		新居 絵里 <small>ノエル</small> 木下 史也 石崎 進	臨床研修科 臨床研修科 医事課長	一行3名
平成28年9月7日～9月17日	第37次医学友好訪中団	団長	古谷 陽一 田中 晴美 沼田 真紀子 山本 知代美	東洋医学科部長 看護部 看護師長 看護部 看護師 主任検査技師	一行4名
平成28年9月7日～9月14日	初期研修医海外研修派遣		佐野 功 天川 裕文	臨床研修科 医療安全係長	一行2名

これまでの訪中団

60団 一行延べ 285 名

第6 病院創立記念日記念講演一覧

平成2年4月12日 (木)	「地域医療の中の病院の新しい役割」 聖路加看護大学長	日野原 重 明 氏
平成3年4月12日 (金)	「医療法の改正とこれからの病院」 日本大学医学部附属病院管理学教室助教授	大 道 久 氏
平成4年4月7日 (火)	「長寿社会と地域包括システム」 ～保健・医療・福祉の連携と病院の役割～ 公立みつぎ総合病院長	山 口 昇 氏
平成5年4月13日 (火)	「医療をめぐる諸問題」 日本医科大学医療管理学教授	岩 崎 榮 氏
平成6年4月12日 (火)	「組織における看護サービス」 聖路加国際病院副院長	井 部 俊 子 氏
平成7年4月12日 (水)	「21世紀に向けた病院像をめぐって」 前東北大学工学部教授	松 本 啓 俊 氏
平成8年4月12日 (金)	「これからの医療界と病院経営のゆくえ」 厚生省国立医療・病院管理研究所 医療経済研究部主任研究官	川 淵 孝 一 氏
平成9年4月11日 (金)	「癒しの環境」 日本医科大学医療管理学教室助教授	高 柳 和 江 氏
病院創立50周年記念行事 記念講演		
平成10年4月18日 (土)	「地域に開かれた医療」 ～医療がやさしさをとりもどすとき～ 諏訪中央病院長	鎌 田 實 氏
平成11年4月12日 (月)	「私の病院経営」 福井県済生会病院長	藤 澤 正 清 氏
平成12年4月7日 (金)	「EBMの実践」 ・クリティカルパスに続くEBM ・これからの医療に必須のEBM ・EBMとは何でしょうか？ 京都大学大学院医学研究科臨床疫学教授	福 井 次 矢 氏
医療の安全フォーラム		
平成13年4月9日 (月)	「医療における安全の考え方」 国際基督教大学教授	村 上 陽 一 郎 氏
市民公開講座		
平成14年4月13日 (土)	「医療の質向上についての考え方」 東北大学大学院医学系研究科国際保健学分野教授	上 原 鳴 夫 氏
市民公開講座		
平成15年4月12日 (土)	「生命輝かそう市立砺波総合病院」 －自治体病院の今後の進路－ 赤穂市民病院長	邊 見 公 雄 氏
平成16年4月9日 (金)	「コックピットから学ぶ事故防止」 株式会社TAS創研代表取締役	斎 藤 貞 雄 氏
平成17年4月8日 (金)	「自分の可能性を求めて」 パラリンピック3大会 競泳女子金メダリスト	成 田 真 由 美 選 手

平成18年4月15日	(土)	「患者中心ということ」	聖路加看護大学長	井部俊子氏
平成19年4月12日	(木)	「地域における三豊総合病院の役割と課題」 三豊総合病院 保健医療福祉管理者		廣畑衛氏
平成20年4月10日	(木)	「地域とともに創る医療」	佐久総合病院院長	夏川周介氏
平成21年4月14日	(火)	「その時の出逢いが ～父 相田みつを を語る～」 相田みつを美術館長		相田一人氏
平成22年5月14日	(金)	「院内医療メディエーション -日常診療から医療紛争まで-」 愛知県厚生連安城更生病院 医療安全部長兼神経内科部長		安藤哲朗氏
シンポジウム 平成23年4月16日	(土)	「地域医療再生への処方箋」	城西大学経営学部教授	伊関友伸氏
平成24年4月23日	(月)	「中国の医療制度について」	中国黒龍江省医院院長	王兆宏氏
平成25年4月19日	(金)	「攻めの救急医療、ドクターヘリで命を守れ！」 日本医科大学救急医学科教授 千葉北総病院副院長		益子邦弘氏
平成26年4月11日	(金)	「認知症高齢者の終末期医療のあり方」 国立障害者リハビリテーションセンター 自立支援局長		飯島節氏
平成27年4月16日	(木)	「がん哲学外来～思いやりのある、人生を位置づける 順天堂大学医学部 病理・腫瘍学教授 医学博士 一般社団法人がん哲学外来理事長		樋野興夫氏
平成28年4月14日	(木)	佐久総合病院の歴史と今後の地域医療 長野県厚生農業協同組合連合 佐久総合病院統括院長兼院長		伊澤敏氏

第7 主要施設の概要

1 施設の概要

(1)敷地面積	42,428㎡ (借地除く)		
(2)建物延床面積	47,742㎡		
医局棟	RC造地下1階・地上5階建	3,863㎡	
北棟	RC造地下1階・地上6階建	4,627㎡ (健康センター含まず)	
外来棟	RC造3階建	2,856㎡	
南棟 (免震)	RC造4階建	3,998㎡	
電算棟		382㎡	(急患センター含まず)
西棟・東棟 (免震)	RC造地下1階・地上8階建	29,569㎡	
その他付属棟		2,447㎡	
(3)主要設備			
電気設備			
受電電圧	3φ6.6KV.	契約電力	1,840kW
自家発電設備			
発電設備	3φ6.6KV.	170KW. × 7台	空冷式ディーゼル
非常用発電設備	3φ6.6KV.	750KVA. × 1台	ガスタービン
	3φ6.6KV.	250KVA. × 1台	ガスタービン
	3φ210V.	200KVA. × 1台	ガスタービン
	3φ210V.	250KVA. × 1台	ガスタービン
無停電電源装置	1φ2W100V.	200KVA.	
	1φ3W200/100V.	30KVA.	
蓄電池設備	1φ2W100V.	800AH.	
ガス設備			
LPGバルク供給設備		980kg	
給排水衛生設備			
受水槽	290t	(180t・110t)	
	検査系排水処理設備、感染系排水処理設備、ボイラーブロー排水処理設備		
医療ガス設備			
液化酸素	貯蔵能力	9,635kg	
液化窒素	貯蔵能力	3,564kg	
	人工空気製造装置		
空調設備			
チラーユニット	4基	水熱源ヒートポンプユニット	
吸収式冷温水発生機	8基	空冷ヒートポンプエアコン	
貫流ボイラー	6缶	水冷パッケージエアコン	
無圧缶温水ボイラー	2缶	ダクト方式及びファンコイル	
昇降設備	乗用6台、寝台用9台、非常用1台、配膳用1台、小荷物専用3台 エスカレーター2基		
非公共用ヘリポート			
場所	病院屋上		
着陸帯	21m × 17m		
着陸可能回転翼航空機	全長17.5m以下、全幅14.17m以下 最大離陸重量5.5t以下		
	航空灯火施設、泡消火設備		

2 医療器械の整備状況

(1件1000万円以上の医療器械を掲載.平成14年以降)

整備年月日	固定資産名	構造・型式	製造者
平成29年03月	放射線治療システム (計画用X線CT装置)	SOMATOM AS20 Open RT-Pro	シーメンスヘルスケア(株)
平成29年03月	放射線治療システム (直線加速装置) ほか	SYNERGY/P580	エレクタ社(株)
平成29年01月	生体情報モニタシステム (HCU関係)	IACS M540 + C700	ドレーゲル・メディカルジャパン(株)
平成28年09月	内視鏡ファイリングシステム	Solemio ENDO	オリンパス(株)
平成28年03月	前眼部3次元OCT装置	CASIA2	(株)トーメーコーポレーション
平成28年03月	生体情報モニタシステム (ICU関係)	インフィニティ MS26800 ほか	ドレーゲル・メディカルジャパン(株)
平成28年02月	X線透視撮影装置 (モバイル型)	0ES9900 Elite Super-C 9Inch	GEヘルスケア・ジャパン(株)
平成28年02月	ガンマカメラ	Symbia Evo Excel	シーメンスジャパン(株)
平成27年03月	生体情報モニタシステム	DS-8900 ほか	フクダ電子(株)
平成27年01月	骨密度測定装置	DiscoveryC	ホロジックジャパン(株)
平成27年01月	X線透視撮影装置	SONIALVISION safire17	(株)島津製作所
平成26年12月	血管撮影X線診断装置	Innova IGS540	GEヘルスケア・ジャパン(株)
平成26年09月	多目的X線透視撮影装置	DREX-U180/02	東芝メディカルシステムズ(株)
平成26年06月	循環器用超音波診断装置	EPIQ 7	(株)フィリップスエレクトロニクスジャパン
平成26年03月	低温プラズマ滅菌装置	TP-AHI-G	ジョンソン・エンド・ジョンソン(株)
平成26年03月	超音波診断装置	フレックスフォーカス800	ブリュエル・ケア・ジャパン(株)
平成26年03月	循環器用超音波診断装置	EPIQ 7	(株)フィリップスエレクトロニクスジャパン
平成26年01月	乳房X線撮影装置	FDR MS-3500	富士フイルムメディカル(株)
平成26年01月	乳房X線撮影装置 (健診)	FDR MS-3500	富士フイルムメディカル(株)
平成25年12月	全身用X線CT撮影装置	OptimaCT660	GEヘルスケア・ジャパン(株)
平成25年07月	手術用顕微鏡システム	M52500H4	ライカマイクロシステムズ(株)
平成25年03月	生化学検査システム	Labospect008 ほか	(株)日立ハイテクノロジーズ
平成25年03月	分析前工程統合搬送システム	MPAM	(株)エイアンドティー
平成25年02月	眼科用レーザー光凝固装置	MC-500	(株)ニデック
平成24年03月	超伝導磁石式全身用MR装置	SignaHDxt1.5t OptimaEdition	GEヘルスケア・ジャパン(株)
平成24年03月	低温プラズマ滅菌器	ステラッド100S	ジョンソン・エンド・ジョンソン(株)
平成24年01月	関節鏡システム	1288-010-001 ほか	日本ストライカー(株)
平成24年01月	泌尿器科内視鏡システム	OTV-S190 ほか	オリンパスメディカルシステムズ(株)
平成24年01月	循環器用X線透視診断装置	BRANSIST safireHF9	(株)島津製作所
平成21年12月	全身用X線CT装置	Light Speed VCT VISION	GEヘルスケア・ジャパン(株)
平成20年07月	大腸拡大内視鏡システム	CF-H260AZI ほか	オリンパスメディカルシステムズ(株)
平成20年03月	泌尿器用X線診断装置	UROSKOP Access	シーメンス旭メディテック(株)
平成19年12月	デジタル超音波診断装置 (腹部用)	HI VISION 900	(株)日立メディコ
平成19年03月	手術用顕微鏡システム	M525 F40	ライカ マイクロシステムズ(株)
平成19年03月	手術用顕微鏡システム	OPMI Vario	カールツァイスメディテックジャパン(株)
平成18年06月	MRI機能向上システム	Signa EXCITEHD	GE横河メディカルシステム(株)
平成17年03月	多用途筋機能評価訓練装置	BDX-3 ほか	酒井医療(株)
平成17年03月	眼科診療支援システム	NAVIS ほか	(株)ニデック
平成16年02月	全自動細胞解析装置	Cytomics FC500	バックマン・コールター(株)
平成15年06月	電動昇降式L型解剖台	KA-ASL-BZ	(株)加藤萬製作所
平成15年06月	医療廃棄物滅菌処理装置	STR-1415-S-F/SP	(株)ウドノ医機
平成15年06月	全自動輸血検査システム	オーソ-オート-ビュー	ダイアグノスティックス(株)

平成29年3月末現在



市立砺波総合病院
〒939-1395 富山県砺波市新富町1番61号
TEL(0763)32-3320(代表) FAX(0763)33-1487(総務課)
<http://www.city.tonami.toyama.jp/tgh/>