



contents

増加する乳がんへのとりくみ page 2.3

各科だより page 4.5

中央処置室・採血室・医療費控除 page 6.7

糖尿病教室 page 8

Tonami General Hospital

2007.03

【特集】増加する乳がんへのとりくみ

市立砺波総合病院憲章

わたくしたちは 市立砺波総合病院の職員であることを誇りとし 愛と奉仕の精神の基に 病気で悩める人々を癒すことに互いの心を結集し この憲章を定めます

市立砺波総合病院は

- 1 患者様の権利を尊重します
- 1 信頼できる医療を提供します
- 1 医療の安全を追求します
- 1 優しい医療を行います
- 1 職員が働く喜びと誇りを持てる職場をめざします

理念

地域に開かれ
地域住民に親しまれ
信頼される病院



春を呼ぶチューリップ展

増加する 乳がんへの取り組み

乳がん検診
うけていますか？



乳癌について (当院のとりくみ)

● 乳がんってどんな病気？

＜乳がんは乳腺に発生する悪性腫瘍＞

乳がんは乳房にある乳腺（母乳をつくる場所）に発生する悪性腫瘍です。

症状は・・・

- ・ しこりがある
- ・ 乳頭から血が混じった汁が出る
- ・ 乳首の陥没
- ・ 皮膚のくぼみ
- ・ 痛みがある
- ・ わきの下にしこりがある・・・など様々です。

細胞ががん化して増えはじめるとしこりになります。初期には食欲が減ったり体調が悪くなるなどの全身症状がほとんどありません。唯一の乳房の変化に気づかずそのまま放置しておくくと乳腺の外にまでがん細胞が増殖し、血管やリンパ管を通して全身に広がります。

● 壮年期女性のがん死亡原因のトップ

今、日本女性の20人～30人に一人が生涯の間に乳がんにかかるといわれています。なくなる方は年々増加し、今では年間に約一万人。女性の壮年層（30～64歳）のがん死亡原因のトップになっています。

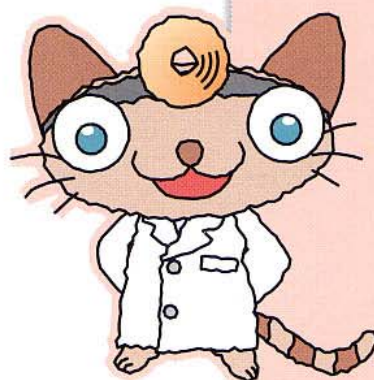
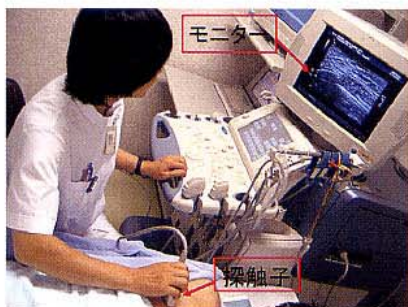
● マンモグラフィってなに？

マンモグラフィというのは乳房専用のX線撮影装置による検査方法です。乳房は柔らかい組織でできているので普通のX線写真とは違い専用のレントゲン撮影装置やフィルムを使って撮影します。マンモグラフィ検査により「しこりとして触れない超初期のがん」を見つけたり、しこりがある場合はそれが良性か悪性かの鑑別にも有効な検査でもあります。マンモグラフィで写る石灰には悪性の場合もありますが、良性の場合も多く、診断はこれらの石灰の大きさ、形、広がり方などで判断します。

当院ではマンモグラフィ検査は女性スタッフのみで行っています。

● 超音波（エコー）検査のよいところ

超音波（エコー）検査は人間の耳には聞こえない音を機械から発して臓器に当て返ってくる反射の様子を画像にして診断を行います。超音波検査は今あるしこりが良性か悪性かを診断するには大変すぐれた検査ですが、検査に時間がかかることやマンモグラフィのような「超」初期のがんを見つけることがなかなか困難といった欠点もあります。しかしながら放射線被曝をさけたい妊娠中の方や乳腺が発達している若年の方、乳房の圧迫に耐えられない方、乳腺症などで痛みが強い方、頻りに検査をする必要がある方などには超音波検査が適しています。



検診から診断・治療まで

すべて当院でおこなえます



検査

マンモグラフィ
超音波検査



外科問診

問診「いつごろからどんな症状がありますか？」

触診と観察

引きつれやただれ、乳房のへこみや皮膚のようすなどをみながら触診します。

症状

検診でひっかかったしこりがある
いたみがある
乳頭から分泌物がでるなど

診断

生検 細胞診・組織診
エコー下針生検
マンモトーム生検



カンファレンス

外科医、病理医、放射線科医、放射線技師、検査技師、看護師が集まって進行度や治療方針などの検討を行っています。



術前検査

MRI、CT、RIなどでがんのひろがりについて全身検査をおこないます。



治療

手術 縮小手術、乳房再建
化学療法
放射線治療など



こんな方は是非定期検診を！



- ▶ 年齢40歳以上
- ▶ 30歳以上で未婚
- ▶ 初産が30歳以上(出産経験がない)
- ▶ 閉経が55歳以降
- ▶ 肥満(特に50歳以上で標準体重の50%以上)
- ▶ 良性の乳腺疾患がある
- ▶ 家族(特に母・姉妹)に乳がんになった人がいる
- ▶ 乳がんになったことがある

上記に該当しない人でも危険ゼロではありません。1年に一回は画像診断による定期検診を！
当院には検診センターもあります。健診センターでも乳がん検診を行っています。



神経内科

小竹 泰子



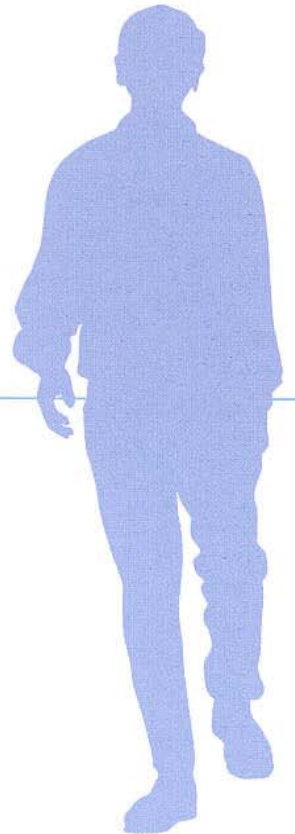
パーキンソン病について

みなさんは仕事や家事が終わってからは
 一息、何もしないで安静にしているとき
 に、妙にふるえが止まらなかつたりしま
 せんか？それでいて少しでも何か動きをす
 ると、そのふるえが止まってしまふ。この
 安静時にふるえがくるといったところが、
 この病気のポイントです。もしこういった
 症状がみられる時は、パーキンソン病の疑
 いがあります。この病気は、映画「バツ
 ク・トゥ・ザ・フューチャー」で有名なハ
 リウッド俳優、マイケル・J・フォックス
 氏が現在患っている病気です。最近、米國
 の選挙コマーシャルに出演して、左右にふ
 るえるオーバーな動きが演技ではないかと
 指摘され、この話題が大きく取り上げられ
 ました。この病気はふるえ以外に、前かが
 みで歩幅が小さくなる、日常動作が遅くな
 る、姿勢が保てなくなりついに倒れてしま
 う等があります。またお医者さんが実際に
 診断すると、筋固縮といって筋肉を伸ばし



た時に、一定の強さの抵抗がある症状や、
 がくがくとまるで歯車を回すような規則的
 な抵抗がみられる場合があります。この
 他、仮面をかぶっているように顔の表情の
 変化が乏しくなります。発音は単調で声は
 低く小さくなります。このため患者さんの
 家族からは、うつ病や認知症でないかとい
 うことで受診されるケースもあります。

パーキンソン病は、脳の中の黒質といふ
 部分の神経細胞の数が減ることが原因で線
 条体のドパミンが減少します。残念ながら
 病気そのものを治療する方法は、今のとこ
 ろありません。症状に応じた薬物療法や生
 活指導、リハビリテーションを行い、症状
 の進行をできるだけ抑えます。薬が効きま
 すと、かなり長い間よい状態を保ち、就労
 や社会生活も可能です。長期治療に伴う問
 題点として薬が切れた時期に状態が悪くな
 ったり、幻覚などの精神症状が出現したり
 することが挙げられますが、症状や病態に
 応じた、薬剤投与の増減で対処します。し
 かし、薬に対する反応は患者さんによって
 異なります。



日常生活で安静にしているときにふるえ
 の止まらない方はパーキンソン病の疑いが
 ありますので、当科を受診してみてください
 。



放射線治療科

西嶋 博司



“がん治療”の一翼を担う 放射線治療



1 放射線治療について

普段、病院では病気を見つける目的でレントゲン写真やX線CTスキャンなどの放射線診断装置が活躍していますが、放射線治療は、その放射線を“がん病巣”にあてることによって、がん細胞を死滅させる治療法です。最初に放射線治療が行われてから既に100年が経っており、がんの治療法としては手術療法・化学療法（抗癌剤療法）と並んで3本柱の一つといわれています。放射線治療の特長としては、臓器を切除しないで治療が出来ること、また、主に病気の場所だけにあてる治療なので、全身的な副作用が少ないということがあります。このため高齢者や全身状態が不良の方を含め、がんの早期から進行した時期まで色々な形で治療に関わっています。一方で、癌の種類によっては放射線ではあまり効かないもの、切除に比べて治療効果が劣る場合があったり、放射線による副作用もあります。

2 放射線治療の役割

もちろん、放射線治療だけで“すべてのがんが切らずに治せる”訳ではなく、病気の種類や病状に応じた関わりをしています。

放射線治療の実際役割としては、a 小さながんを放射線治療で治癒を目指して治療する（早期喉頭癌など）、b 抗癌剤と併用して治療する（食道癌、肺癌、悪性リンパ腫など）、c 手術の後の再発予防治療（乳癌の乳房温存療法など）、d 骨の痛み

などの症状の緩和を目的とする治療などがあり、主治医と連携しながら治療を行っています。

3 当院の放射線治療

実際の治療は、主治医より紹介を受け、検査資料や診察などで放射線治療による効き目がありそうかどうかを判断し、その上で“治療計画”を行ないます。病巣の位置を正確に捉えるためにCTスキャンを撮影をしたり、どの範囲にどれくらい放射線をあてるかを決めたりします。当院では、ライナック（リニアック）といって体の外からX線をあてる治療する装置を用いていますが、最初に装置が導入されたのは、平成三年です。現在の装置は平成十五年に導入された2代目でコンピュータ制御の新しい装置です。当院では年間100名程度の方の治療を行っています。通常の放射線治療の他に“定位放射線治療”といって、病巣の周囲への治療の副作用を減らすために頭の中の小さな腫瘍などをピンポイントで照射する機能も持っていて、日常の診療で活躍しています。治療室では、放射線治療医、放射線治療担当の診療放射線技師、看護師で協力して実際の照射を行なっています。

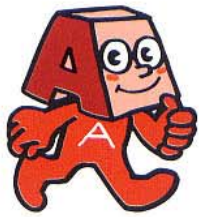


4 今後の展望

治療の技術的進歩によって、従来は手術以外は考えられなかった早期の肺癌などでも放射線治療によって治るグループがあることが判ってきています。もちろん万能ではありませんが高齢化の時代にあつては、治療法の一つになっていくことが期待されています。最近、インターネットなどで一般の方むけの医療情報が氾濫していますが、放射線を含めてどのような治療をしたほうが良いかについてそれぞれの科の主治医とよく相談されることが重要だと思います。私たちも少しでも『負担の少ないがん治療』になるように主治医と協力して治療にあたっていきたいと思えます。

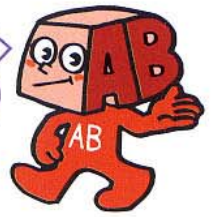
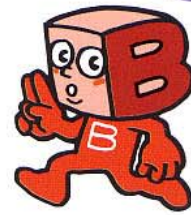


放射線治療機器



中央採血室・処置室から

こんにちは



患者様を笑顔でお迎えます。(検尿コップや便容器もお渡しています)

←画像診断室 正面入口・中央受付→



正面入口からまっすぐ来られると、左手側にあります。(※中央処置室は平成19年3月現在の位置です)



笑顔あふれる元気なスタッフがお待ちしています。



採血や尿の提出を終えると、次の検査や診察へと進みます。

中央採血室は、外来患者様の血液検査や尿検査の窓口です。患者様ひとりひとりに必要な検査や手順は異なるため、三色のホルダーを使用し、患者様の円滑な受診に努めています。また検査結果は、約一時間で医師へと報告されます。



ホルダーの黄色は、採血や点滴などの処置が終了後外来に戻り診察を受けていただくという意味です。赤色は採血だけで外来に戻っていただく、緑色は診察済みなので処置が終了後各外来へ戻ってから会計をお願いしますという意味があります。

中央処置室では、注射(静脈注射や筋肉注射等)、点滴注射、自己血の貯血、輸血、酸素吸入、化学療法、経口糖負荷試験などの多様な処置や検査を行っています。中央処置室では、各科外来からいらっしゃる患者様が安心して治療を受けられるよう心がけています。



注射や点滴の前に、指差して患者様の名前と投薬名を確認します。



処置室内にはテレビもあり、リラックスしていただけます。

ご存知
ですか？

医療費控除



家族の入院や自分の怪我で、多くの医療費を支払った。このような医療費を給与や年金等の所得から差し引くのが、医療費控除です。医療費控除は、申告する本人の医療費分のほか、生計を一にする配偶者およびその他の親族がかかった医療費をまとめて控除することもできます。医療費控除の算出方法と対象となる費用は、下記のとおりです。

家族みんなの医療費をまとめて控除できるし、支払った税金が戻ってくることもあるんだね。



医療費控除の算出方法(上限200万円)

(その年に支払った医療費の総額) - (生命保険など※1で補填される金額) - 10万円(所得の合計額が200万円までの人は、総所得の5%の金額)

※1 健康保険法上の高額療養費や分岐費などの法令の規定に基づいた給付金、生命保険や損害保険からの医療費の補填を目的とした給付金などが対象になります。

例えば、年間の医療費支払が30万円、生命保険で補填された金額が10万円、年間所得が500万円の方は30万円 - 10万円 - 10万円 = 10万円の所得控除を受けることができます。

医療費控除の対象となる費用の一例

(すべて領収日付入りの領収書があることを前提とします。)

○ 対象になる費用
医師による診療費
治療のための医薬品
医療目的の歯科矯正費 松葉杖や義歯等の医療器具
入院時の診療費、部屋代 食事代
交通手段がない場合、 緊急を要する場合のタクシー代 医師が発行したおむつ 使用証明書のある、おむつ費用

外来

入院

その他

✕ 対象とならない費用
健康診断、人間ドック費
予防接種、健康食品費
診断書等の文書費
美容目的の歯科矯正費
補聴器等治療に無関係の器具
特別室の差額ベッド代 特別食や出前 入院に必要な日用品の購入費
通院のための燃料費・駐車料金



○医療費控除についての詳細や申告手続は、お近くの税務署へおたずねください。

糖尿病教室

我が国では、**糖尿病の可能性のある方は約2200万人**とされており、そのうち治療を受けている方は約3分の1にすぎません。

あなたは大丈夫ですか？ 糖尿病の心配な方は是非一度検査を受けましょう!!

↓ 当院自作テキストです

当院では、**糖尿病の方を対象に、約2週間の短期教育入院**を行っております。

その中で糖尿病教室を医師、看護師および栄養士などの各チームスタッフが講義を担当します。

糖尿病教室はどなたでも参加できます。

詳細につきましては、お気軽に当院内科外来(Aブロック)にてお問い合わせ下さい。



『患者様の権利を守るために』

1. 当院では、病気を克服しようとしておられる患者様の人権を尊重し、その経済的・社会的地位、年齢、性別、疾病の種類などにかかわらず平等で最良の医療を提供します。
2. 当院では、患者様と一緒に病気を克服するために、患者様が既に実施された診療の内容と、これから行われようとする検査、及び治療の目的、方法、内容、危険性、治療の見通し及び、これに変わる他の治療法について充分説明し、さらに患者様の治療に対する希望もお聞きし、相互の理解を得た上で、医療を行います。
3. 当院では、患者様の希望があれば原則として、患者様本人にカルテを開示致します。また、他の医療機関にかかり意見を求めるためや、他の医療機関に移られるときには全ての情報をお渡しします。
4. 当院では、患者様のプライバシーを守るために、患者様の承諾なく当院の医療従事者以外の第三者に患者様の情報を開示いたしません。
5. 患者様の権利には義務と責任が伴います。以上を守り診療することを約束いたします。

伝言板

スギ花粉症

そろそろスギ花粉が飛散する時期となりました。今年昨夏の天候から飛散花粉数は過去10年の平均値より少なくなると予測されています。

スギ花粉症の症状としましては、くしゃみ・鼻水・鼻づまりが3大症状で大量の花粉にさらされると眼のかゆみや喉の痛みなどの症状も認めます。

治療で最も大事なことは

- ・飛散の多い日には外出を避ける。
- ・マスクやゴーグル(眼鏡)をつける
- ・帰宅時には衣服をよくはたいて家の中まで花粉を持ち込まない
- ・うがいや洗顔をする等

花粉を避け、取り除く事が大切です。しかし花粉を完全に避けることは不可能ですので、治療の中心は薬物療法になります。内服薬から点鼻薬・点眼薬まで幅広く、重症の場合レーザー治療もあります。専門の医師と相談してご自身が一番合った治療法を選び、早めの治療で春を乗り切ってください。

院長

診療時間

● 外来診療時間 ●

平日 新患 午前8時15分から午前11時まで
再診 午前8時から午前11時30分まで

※診療科・曜日によって異なりますので、詳しくはお問合せください。

● 休診日 ●

土・日・祝祭日および年末年始

市立砺波総合病院

〒939-1395 富山県砺波市新富町1-61

TEL 0763-32-3320 (代表)

FAX 0763-33-1487 (総務課)

E-mail: tgh-somu@city.tonami.lg.jp

ホームページ <http://www.city.tonami.toyama.jp/tgh/>