

おはす

Tonami General Hospital

2008.10

contents

【特集】核医学検査

..... page 2.3

各科だより page 4.5

反復性中耳炎について
肝癌撲滅のために

褥瘡を予防するために page 6.7

ストーマ外来の紹介

女性骨盤底再建センター page 8

院長伝言板 ~何事もほどほどに...~



市立砺波総合病院

〒939-1395 富山県砺波市新富町1番61号
TEL 0763-32-3320(代表) FAX 0763-33-1487(総務課)
E-mail tgh-somu@city.tonami.lg.jp
ホームページ http://www.city.tonami.toyama.jp/tgh/

市立砺波総合病院憲章

わたくしたちは 市立砺波総合病院の職員であることを誇りとし 愛と奉仕の精神の素に 病気で悩める人々を癒すことに互いの心を結集し この憲章を定めます

市立砺波総合病院は

- 1 患者様の権利を尊重します
- 1 信頼できる医療を提供します
- 1 医療の安全を追求します
- 1 優しい医療を行います
- 1 職員が働く喜びと誇りを持てる職場をめざします

理念

地域に開かれ
地域住民に親しまれ
信頼される病院

核医学検査

核医学とは どんな検査ですか？

ガンマ線と呼ばれる放射線を出すラジオアイソトープを利用する検査です。

ラジオアイソトープが含まれるくすりを静脈から注射してベッドの上で静かに寝ている間にカメラで写真を撮る方法です。多くの場合、20〜30分間で終了する苦痛の少ない検査です。

注射されたくすりが体の各部分の働きや血流、物質の流れ、活動の状態、腫瘍の部位を知らせる信号を出します。人間の目には見えない大事な信号を受け取る役目がガンマカメラという装置です。



検査によっては、目的の場所にくすりが集まるまでしばらく待ち時間があったり、食事を抜いたりすることがあります。撮影するのが注射の2〜3日後となる検査もあります。撮られた写真を核医学専門医が診断して報告書を作成します。

注射されたくすりは、早いものでは数時間で、遅いものでも数日で信号が弱くなって、やがてなくなってしまういます。くすりが体外へ排泄されたり、放射線を出す能力が弱くなってしまふからです。

くすりが体に与える 影響はありませんか？

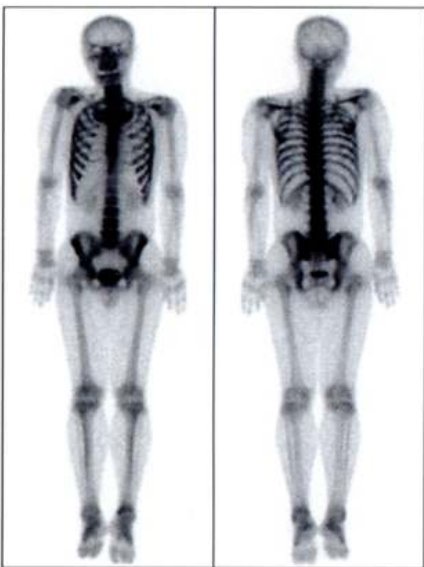
くすりに含まれるラジオアイソトープの量はわずかですので、放射線の影響も心配ありません。男性も女性も核医学検査を受けたことが原因で子どもができなくなることはありません。また、検査を受けた時に妊娠していたとしても放射線が原因となって胎児に影響

が出ることはありません。放射線以外の副作用もごくまれといわれています。10万人あたり2.1〜2.5人と非常に少ないのが特徴です。

どんな検査が おこなわれていますか？

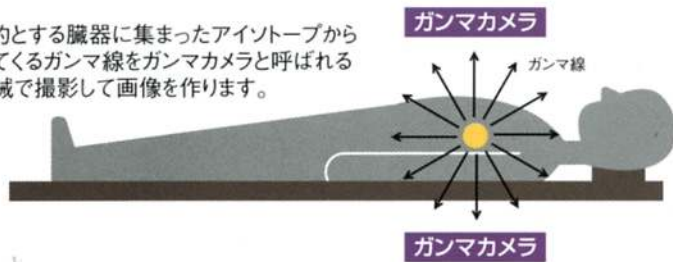
砺波総合病院で実際によく行われているのは骨、心臓、脳に関連した検査です。腫瘍、腎臓、肺の検査も行っています。

たとえば骨に集まりやすいくすりにラジオ

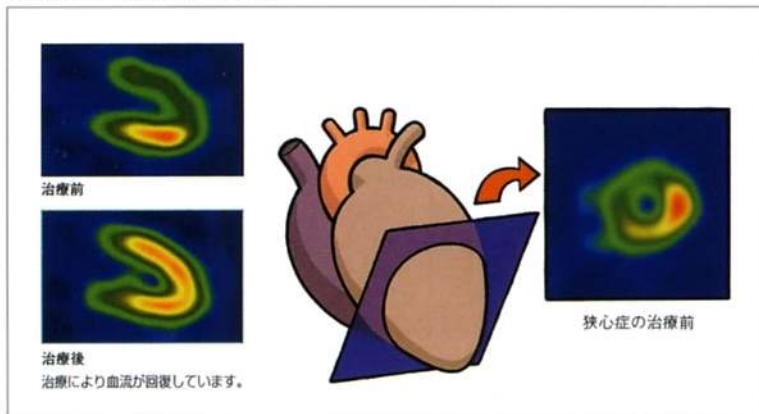


ガンマカメラを使って撮影した全身の骨の写真

目的とする臓器に集まったアイソトープから出てくるガンマ線をガンマカメラと呼ばれる機械で撮影して画像を作ります。



心筋血流の治療前後の比較



アイソトープをつけて注射すると、体の中の骨から放射線が出ます。ガンマカメラを使って撮影をすると、どの骨からどのくらいの強さで放射線が出ているのかわかるため、20分の撮影で全身の骨の状態（骨折、炎症、感染、腫瘍など）が苦痛なく評価できます。

心臓の血流を調べることもできます。血流に応じて心臓に集まるくすりにラジオアイソトープをつけて静脈注射すると、心臓から放射線が出ます。ガンマカメラを使って撮影すると、心臓の大きさ、血流の足りない部分があるか、どの場所にとどのくらいの範囲か、治療をしたら治るかどうかが、心臓の動きは良好かどうかわかります。

アイソトープには「同じ場所」という意味があります。

物質のものである元素には、化学的性質が同じで重さの違うものが存在していることがわかっています。この重さの異なる元素を、周期表の同じ位置にあるという意味で「アイソトープ」と命名しました。日本語で「同位元素」といいます。

さらに、同位元素のなかで放射線を出すものを放射性同位元素（ラジオアイソトープ、RI）と呼びます。

アイソトープ & ラジオアイソトープ



ひとくちコラム

最近では、乳がんのセンチネルリンパ節の場所を探す検査が増加しています。がんが発生した場所から流れ出たリンパ液が最初にたどり着くリンパ節をセンチネルリンパ節と呼びます。がんがリンパの流れに沿って周囲に広がっていく時（リンパ節転移）に最初にセンチネルリンパ節に非常に高い確率で転移しやすいため、このリンパ節への転移の有無は治療にとって重要な意味があります。

ラジオアイソトープは診断のほかにも、治療にも応用されています。古くから甲状腺癌や



当院に導入されているガンマカメラです



雑誌やテレビなどを見ながら、ゆったりとすごせる待合です

バセドウ病治療に利用されています。前立腺癌、乳癌が多く、骨に転移したために生じた痛みを軽減する薬や悪性リンパ腫の治療薬（放射免疫療法）も今後普及することでしょう。

イラスト出典：
日本核医学協会、日本核医学技術学会、日本アイソトープ協会 発行
「核医学検査Q&A なぜ核医学検査を受けるの？」および
日本核医学協会、日本アイソトープ協会 発行
「核医学専門医があなたの疑問に答える 核医学検査Q&A」



反復性中耳炎について

【はじめに】

今回、耳鼻咽喉科からは誰でも一度は耳にした事のある中耳炎のお話をさせて頂きます。
急性中耳炎は耳鼻科の小児科疾患の中でも代表的な物です。4人に1人が10歳までに少なくとも1回は罹患すると言われており、その発症ピークは2〜5歳の間とされています。

【中耳炎とは】

まず耳の構造についてお話しします。耳の穴の奥には鼓膜があり、鼓膜の向こうは空洞になっており、これを中耳腔といいます。中耳腔は「耳管」という管で鼻の奥（上咽頭）と繋がっています。風邪（上咽頭炎）をひくと鼻（上咽頭）から「耳管」を通じてウイルスや細菌が中耳に伝わり、中耳炎を起こします。

今まで急性中耳炎は抗菌薬を内服すると3週間以内で簡単に治っていました。しかし近年3歳以下の幼児に、抗菌薬を使っても治らない、あるいは感染を何回も繰り返す、「反復性中耳炎」が増加し問題となっています。

【難治性・反復性中耳炎の原因】

1：耳管の構造の問題

子供の耳管は大人よりも長さが短くその傾きも水平です。
その為風邪（上咽頭炎）をひくと細菌が簡単に鼻から中耳腔へ入って行きます。

2：免疫の問題

風邪で細菌やウイルスの異物が体内に入ると、それを排除するための「抗体」が体内で作られ、この「抗体」が炎症を抑えます。

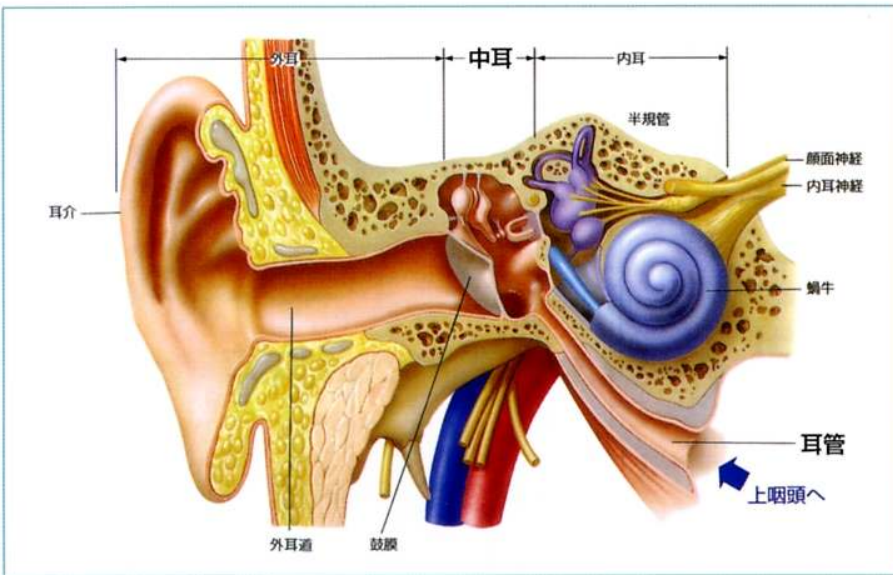
子供、特に3歳以下の乳幼児はこの「抗体」を作る力が大人よりも弱く、すぐに風邪（上咽頭炎）をひきます。そして風邪を繰り返す度に急性中耳炎も繰り返します。

3：細菌の問題

中耳炎の治療に今まで効果のあった抗菌薬が効かない菌、「薬剤耐性菌」が出現し、増えています。これら耐性菌が増えた事で中耳炎を繰り返す子供も増えています。

4：環境の問題

これら「薬剤耐性菌」が増加した原因に「集団保育」があります。保育園や幼稚園といった集団保育を行う施設の中で耐性菌が子供達に「集団感染」します。これらは最初無症状ですが、一旦発症すると何回も炎症を繰り返します。



図の出典：株式会社メジカルビュー社発行「新 図説 耳鼻咽喉科・頭頸部外科講座第2巻 中耳・内耳」

また、保育園や幼稚園の中では抗菌薬をきちんと与えられない為、治療が中途半端になります。これも中耳炎を繰り返す原因となります。

これら1〜4の原因の様々な組み合わせによって、反復性中耳炎が起ると考えられています。

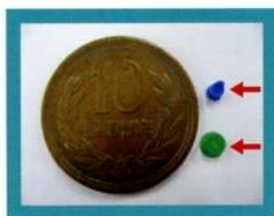
【中耳炎の治療について】

急性中耳炎の治療には抗菌薬の内服、注射の他に手術治療など、様々なものがあります。その中耳炎の程度や子供の全身状態にあわせて一番良い方法を選びます。

軽症の場合：抗菌薬を飲まなくても自然に治癒する事があります。

中等度の場合：抗菌薬が必要となります。

重症の場合：抗菌薬だけでは不十分で、中耳内に膿が残ります。その膿の原因細菌が残り、中耳炎を繰り返します。そこで鼓膜切開：鼓膜にメスで一時的に小さな穴をあけ、膿を出してあげる事で治します。しかし耐性菌が原因だと1回の鼓膜切開では中耳炎が治らない為、切開を繰り返します。切開という行為は子供に取って大きなストレスになる為、鼓膜チューブ挿入術という手術治療に切り換えます。これは鼓膜に換気チューブを約1年間はめこむ手術です。チューブの穴から膿が出されたあと、耳の穴からきれいな外気が中耳に絶えず入る事で正常な中耳に戻ります。その結果中耳炎が完治します。



鼓膜に挿入する換気チューブ

【おわりに】

当外来では、患者さんの状況に合わせてこれらの治療を行っています。また、小児の急性中耳炎は一般に風邪（急性上咽頭炎）に合併して発症する為、小児科を受診してから耳鼻科を受診する、あるいはその逆も多くあります。当科では小児科と密に連携しており、十分な治療を受けられるよう努めています。今回の中耳炎について質問等あれば、お気軽にお尋ねください。



肝癌撲滅のために

肝癌による死亡者はこの25年間で3倍に増え、癌死亡原因の第3位を占めています。肝癌の90%はC型肝炎ウイルスやB型肝炎ウイルス感染者であり、その他アルコール性肝障害やメタボリック症候群と関連した脂肪性肝炎からの発癌が目立っています。ここではC型肝炎肝炎からの発癌を例に、当院での取り組みを紹介いたします。

1 C型肝炎肝炎と肝癌

C型肝炎からの発癌率は、肝病変が進行するに従って上昇します。発癌を阻止する第一選択の治療法はpegインターフェロンとリバビリンの併用療法ですが、現在ではウイルス量が多く、インターフェロン（以下、「IFN」と表します）が効きにくいタイプ（1型の患者さんがほとんどを占めています。ウイルスを駆除できる可能性は50%で、高インスリン血症や脂肪肝があるとIFNが効きにくいことがわかっています。また、C型肝炎ウイルスのある部分が変わるとIFNが効きにくくなり、その変異があるとより強く高インスリン血症や肝細胞の脂肪化をきたす可能性が報告され、当院でもIFN治療に際して、インスリン抵抗性を評価し、ウイルスの変異を測定する準備をしています。このタイプのウイルスでIFNの反応の悪い人は、抗ウイルス活性のあるほかの薬とIFNの併用の有効性が報告され、当院でもその治療を開始しました。

2 肝癌のサーベイランス(肝癌の早期発見)

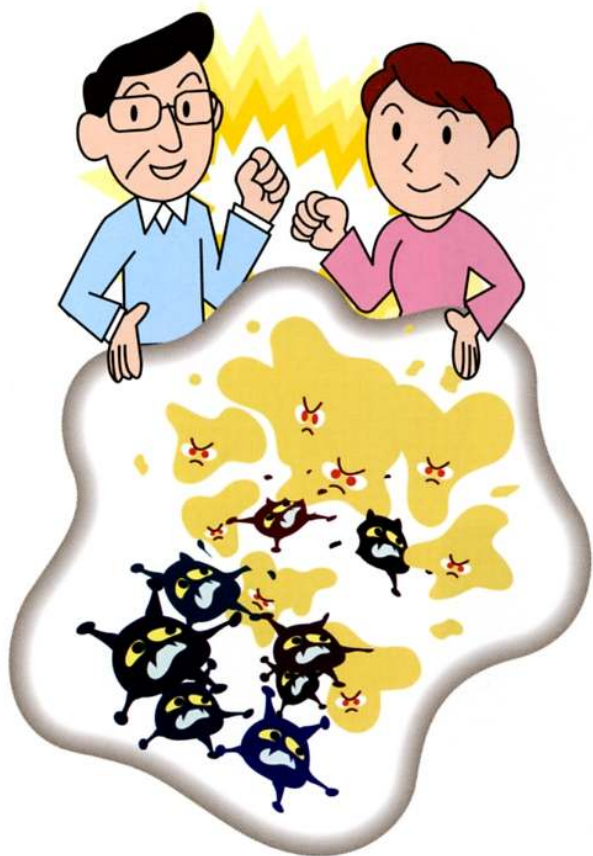
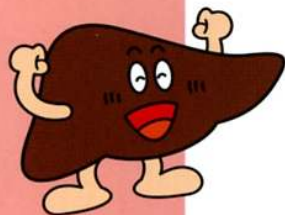
肝癌の腫瘍マーカー(血液で見る癌反応)の感度は40%であり、血液検査で肝癌を見つけることはできません。ガイドラインではC型肝炎ウイルスがいるだけで年に2回、慢性肝炎進行例で年4回の画像検査が必要とされています。通常超音波検査が多くなされていますが、肝癌を見つけない場合もよくあるため、CTやMRIなどを組み合わせる必要があります。去年認可された超音波造影剤に適応した超音波装置が昨年12月に当院に配置され(北陸にはまだ数台しかありません)、体への負担も軽く、肝癌の診断能が著しく向上しました。この装置は、肝癌のラジオ波治療においても威力を発揮しています。

3 発ガン予防

最近、C型肝炎ウイルスと鉄代謝が注目されています。C型肝炎ウイルスの蛋白によって鉄の吸収が促進

され、過剰状態となった鉄がフリーラジカルを発生させ、高インスリン血症とともに発癌に関与していることがわかってきました。肝臓が悪いとしじみやレバーなど鉄分の多い食事をとるのは間違いで、IFN治療の次に発癌予防の治療として除鉄療法が、強ミノやウルソより重要と位置付けられました。当院でも9月から鉄制限の食事指導を始めました。詳しくは消化器科外来の看護師が質問をお受けしますのでご利用ください。

C型肝炎肝炎のあなた！画像検査はきちんと受けていますか？インスリンや鉄(フェリチン)は大丈夫ですか？皆さんが、適切な治療を受けていただけにならないなら、数年後には砺波市の肝癌の死亡率は低下しているものと思います。



褥瘡を予防するために



褥瘡対策委員会

“褥瘡”とは床ずれのことで、寝たきりが主な原因で発生する「廃用症候群」の中のひとつです。当院では褥瘡対策委員会を設け、褥瘡の発生の予防や発生した褥瘡を治癒させるためのケアの指導を行っています。

構成メンバー

医医師2名、看護師8名、薬剤師1名、臨床検査技師1名、理学療法士1名、放射線技師1名、管理栄養士1名、事務員2名で構成されています。患者様へのよりよいケアのために、看護師のうち1名が皮膚・排泄ケア認定資格を取得しました。

実際に当院での褥瘡対策委員会の活動の一部を紹介します。

褥瘡予防のために.....



車椅子に座っていただく際にも褥瘡発生の危険因子が高い方は専用の除圧クッションを使用します。



褥瘡予防のマットレスです。当委員会では適切なマットレスが使用されているか、過不足がないかを調査しています



定期的に委員会にて各病棟スタッフを集め褥瘡予防のための対策や問題点の調査などを話し合います。

医療スタッフ教育のために.....

研修会を開催しています



患者様に応じたマットレスの圧調整



褥瘡ケアの手技について

患者様の褥瘡予防、速やかな回復を目指して褥瘡対策委員会は頑張っています

褥瘡治療のために.....



委員会メンバーで月に1回褥瘡回診を行っています。



適切なケアを指導したり必要ならその場で医師が処置をします。

はいようしょうこうぐん 廃用症候群とは

過度の安静臥床(寝たきり)より身体を動かさないことで起こる病気のことです。具体的には筋力低下や関節拘縮、肺炎や褥瘡などがあります。

ストーマ外来 の紹介

平成20年6月よりストーマ保有者のための専門外来を開設しました。ストーマ外来は、ストーマ造設術を受けられた患者様の日常生活、社会生活、心理的側面に対するアセスメントを行い、問題に対し適切に対処し、ストーマ保有者がよりその方らしく生活できるように個別のかつ専門的なケアを提供する外来です。



実際に装具交換をしながら、ストーマおよびストーマ周囲皮膚に異常がないか観察します。またセルフケア状況を確認し、適切な対応をします。



家庭での状況を伺いながら、日常生活、社会生活においての問題点を把握し、共に考え、専門的アドバイスをを行います。

手術予定の患者様へ術前オリエンテーション、術前から退院後の継続した精神的サポートを行います。

ストーマ保有者とパートナーシップを組み、いつでも相談にのり、共に考え、専門的アドバイスをしたり、近くで見守りながらストーマ保有者自身のリハビリテーションを継続的にサポートしていきます。



わたしたちスタッフに、気軽にご相談ください

ストーマとは・・・

ストーマとは、ギリシャ語で「口」を意味し、さまざまな病気や障害の治療(手術)によって、お腹に造られた便や尿の排泄口(人工肛門や人工膀胱)のことをいいます。ストーマは自分の腸でできています。括約筋がないため自分の意志で排泄をコントロールすることができません。そのため、排泄物を貯めておくストーマ袋(装具)をお腹に着けておくことが必要となります。ストーマ造設術を受けられた方は、入院中に自分のストーマを理解し、ストーマセルフケアの方法を習得します。



ストーマ装具には多くの種類があります。適切な装具を使用しているか査定し、必要時は変更を行います。



新しい装具の情報提供や装具へのニーズに対応します。患者会の紹介なども行います。

外来開催日

開催日：毎月2回 第2・4木曜日
 時間：午後2時～5時 予約制
 場所：大腸肛門科外来
 予約：初回は大腸肛門科外来へ連絡してください。
 ★来院されるときは、装具の交換が行える準備をお願いします。



女性骨盤底再建センター

女性骨盤底再建センターを平成19年8月に開設しました。

当センターは泌尿器・婦人科・大腸肛門科が常に連携して診断・治療にあたる、**日本初のセンター**です。

おしっこのことで周囲に相談できない、何科にいけばよいかわからない、と悩んでおられる方は意外に多いかと思えます。それらの症状の原因はいくつかあり、専門的診断が必要となります。

当センターでは原因の一つである骨盤臓器脱の診断と治療を主に行っています。症状としては膣からの臓器脱出による下垂感や不快感、尿失禁、頻尿、排尿・排便障害などがあります。診察室・中待合室とも女性専用スペースでプライバシーを尊重した診療を行います。生命に関わる病気ではありませんが、生活の質(QOL)を損なう病気です。尿のことで悩まず気持ちよく日常生活を送っていただきたいと思えます。

外来は完全予約制で、火曜日午後2時から4時までと金曜日午前8時30分から11時までです。恥ずかしがらず、お気軽にご相談ください。



院長伝言板

何事もほどほどに…

お彼岸も過ぎて暑い夏も終わり、過ごしやすい季節となりました。この時期は「運動の秋、食欲の秋」といわれますが、この先に来る冬に向けて体力をつけなければいけない時です。ただ“過ぎたるは及ばざるが如し”といいますが、運動を行う場合、特に平生何にも運動をしていない人は準備運動をしっかり行ってください。また、食べ物が美味しいからと暴飲暴食となつては夏に弱った胃腸に負担をかけることとなりますし、かといって問題なくたくさん食べたとしても春のメタボ検診が心配です。

適当な運動と適量の食事で冬に向けて体力を養ってください。

院長

患者様の権利を守るために

1. 当院では、病気を克服しようとしておられる患者様の人権を尊重し、その経済的・社会的地位、年齢、性別、疾病の種類などにかかわらず平等で最良の医療を提供します。
 2. 当院では、患者様と一緒に病気を克服するために、患者様が既に実施された診療の内容と、これから行われようとする検査、及び治療の目的、方法、内容、危険性、治療の見通し及び、これに代わる他の治療法について十分説明し、さらに患者様の治療に対する希望もお聞きし、相互の理解を得た上で、医療を行います。
 3. 当院では、患者様の希望があれば原則として、患者様本人にカルテを開示いたします。また、他の医療機関にかかり意見を求めるためや、他の医療機関に移られるときには全ての情報をお渡します。
 4. 当院では、患者様のプライバシーを守るために、患者様の承諾なく当院の医療従事者以外の第三者に患者様の情報を開示いたしません。
 5. 患者様の権利には義務と責任が伴います。
- 以上を守り診療することを約束いたします。

診療時間

● 外来診療受付時間 ●

新患 午前8時15分から午前11時まで
再診 午前8時30分から午前11時まで

※診療科・曜日によって異なりますので、詳しくはお問い合わせください。

● 休診日 ●

土・日・祝祭日および年末年始